

JUNEDA



PORTA A PORTA

JUNEDA

Comença el porta a porta

Aquest mes d'abril, comença el sistema de recollida de residus Porta a Porta a cinc municipis de Les Garrigues: Arbeca, Cervià de les Garrigues, Juneda, La Floresta i Puiggròs.

Què és el PaP?

La recollida selectiva Porta a Porta (PaP) consisteix en lliurar els residus (prèviament separats per fraccions) al servei comarcal de recollida davant de la porta de casa, en uns dies i hores determinats segons el tipus de fracció (consulta el revers d'aquest llibret).

Quins beneficis comporta?

- Recollida més propera i còmoda.
- Eliminació de contenidors de la via pública.
- Trencar amb l'anonimat de la brossa i reduir així els abocaments incontrolats anònims.
- Reduïm la fracció resta i es disminueix la despesa de l'abocador, allargant la seva vida útil.
- Minimitzar futurs increments de la taxa d'escombraries, cada cop més penalitzada per l'increment del cànon de residus aplicat a la fracció resta.
- Beneficis ecològics i mediambientals com per exemple evitar la generació de gasos d'efecte hivernacle que genera la fracció orgànica no separada.
- Assoliment d'alts nivells de separació de residus.
- El sistema permet, en un futur, l'aplicació de taxes justes individualitzades.

Com ho faig?

De 20 a 22 h, segons el calendari preestablert, podràs deixar la fracció que toqui dins els cubells de residus davant del teu portal i l'endemà hauràs d'entrar-los a casa abans de les 10 del matí.



Dilluns, dimarts, dimecres i divendres de 20 a 22 h



SI SAPS ELS

CO **LO** **RS**

SAPS RECICLAR!

ORGÀNICA Sempre amb bossa compostable

- Restes de fruita i verdura
- Restes de carn i peix
- Fruits secs i les closques
- Closques d'ou i marisc
- Bosses d'infusions
- Restes de pa
- Taps de suro
- Restes de flors i plantes
- Paper de cuina, tovallons de paper i mocadors de paper, nets i bruts
- Paper de les magdalenes
- Papers amb restes de menjar



ENVASOS Amb bossa de plàstic

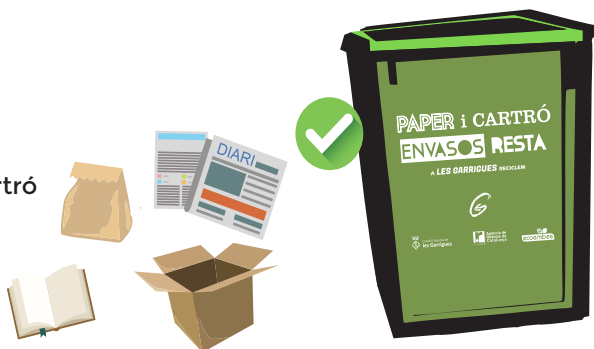
- Ampolles i garrafes de plàstic
- Llaunes
- Brics
- Taps de plàstic i/o llauna
- logurts de plàstic
- Capses de plàstic
- Malles de fruita
- Safates de porexpan
- Envasos de dentífrics
- Embolcalls de film i alumini
- Esprais d'ús domèstic



PAPER I CARTRO

Directe al cubell

- Diaris
- Etiquetes de paper
- Capses de cartró
- Bosses de paper o cartró
- Sobres
- Revistes
- Fulls de paper
- Paper encerat



RESTA

Amb bossa de plàstic

- Bolquers i compreses
- Excrements d'animals
- Raspalls de dents
- Fregalls
- Pols d'escombrar
- Maquinetes d'afaitar
- Burilles
- Cendres ben apagades
- Mascaretes i tests Covid
- Bolígrafs i rotuladors gastats
- Bombetes de filament



Bolquers, compreses i excrements d'animals. Opcionalment i en cas de necessitat, es podran treure els dies de recollida de l'orgànica amb una petita bossa a part amb l'etiqueta corresponent.

VIDRE

- Ampolles de vidre
- Pots de vidre
- Logurts de vidre
- Flascó de colònia
- Flascó pintaungles
- Desodorant de vidre



La fracció vidre continuarà sent recollida en contenidors a la via pública.

ALTRES FRACCIONS

MEDICAMENTS

Cal dipositar-los als contenidors que es troben a les farmàcies adherides a la recollida establerta i que es poden identificar amb el distintiu de la dreta.



OLIS VEGETALS

Els olis vegetals o de cuina són substàncies greixoses que no es barregen amb l'aigua.

Es calcula que un sol litre d'oli vegetal pot contaminar fins a 1.000 litres d'aigua.

Deixa que es refredi i guarda'l en una ampolla o garrafa i porta'l a l'àrea d'emergència o deixalleria.



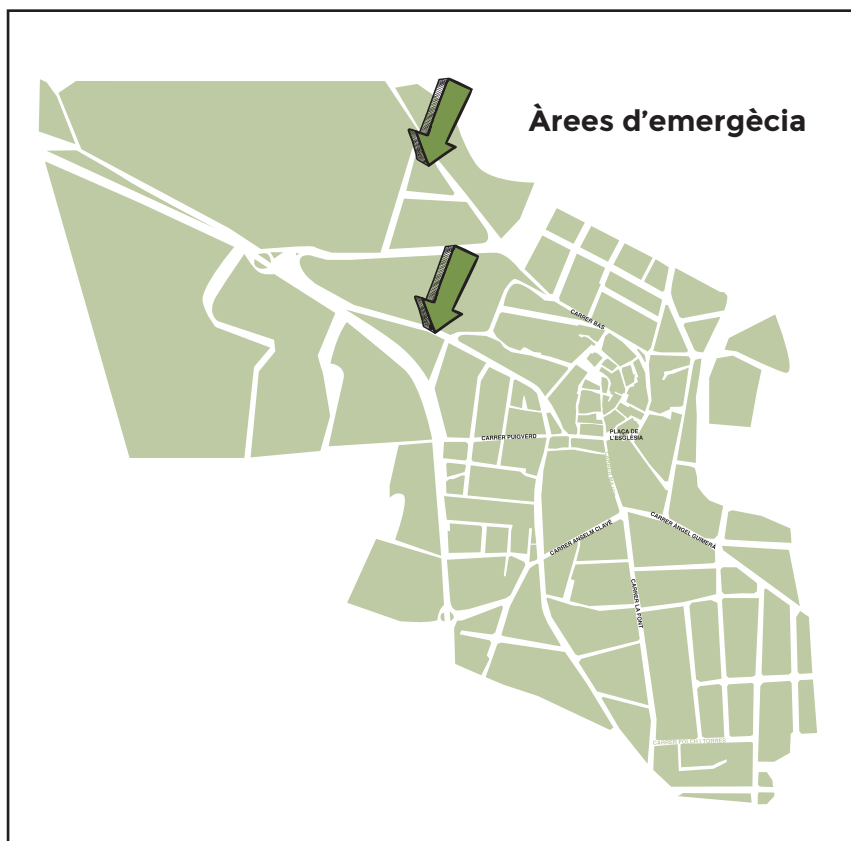
ÀREA D'EMERGÈNCIA

Hi haurà 1 Àrea d'Emergència habilitada 24 hores, destinada a casos puntuals per quan no es pugui complir amb l'horari de recollida establert del Porta a Porta.

Les excepcions permeses seran les següents:

- Incompatibilitat per horaris de feina
- Incompatibilitat per ser el domicili una segona residència puntual
- Marxar de vacances o de viatge
- Viure fora del nucli urbà
- Altres, que es puguin acordar amb l'ajuntament o Consell Comarcal

Aquí hi haurà la ubicació de les àrees d'emergència de Juneda.



OBJECTES VOLUMINOSOS

Per tal de facilitar el transport d'**objectes voluminosos domèstics** que puguem tenir a casa, i per evitar que aquests es trobin abandonats a la via pública, es pot disposar del servei de recollida corresponent.

Com funciona el servei?

Cal trucar al teu ajuntament, on t'indicaran el proper dia de recollida mensual d'objectes voluminosos al teu municipi, i anotaran el teu nom, adreça, telèfon, i objectes voluminosos a recollir.

S'admeten un **màxim de 3 objectes voluminosos per domicili i mes.**

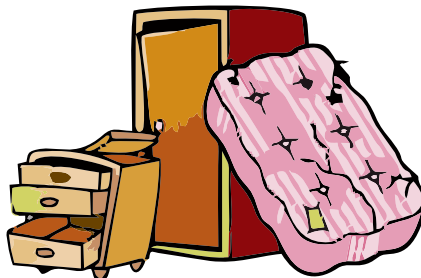
La nit anterior al dia de la recollida cal treure davant del domicili els objectes voluminosos dels què ens volem despendre.

Quins objectes **PODEN** ser recollits?

- Grans Electrodomèstics: rentadores, cuines, forns, neveres, congeladors, ...
- Mobles i andròmines: armaris, taules, somiers, cadires, sofàs, matalassos, ...
- Miralls i vidres grans. Miralls sense marc i vidres grans sense marc sempre que es lliurin totalment protegits i embolicats amb cartró o plàstic
- Altres elements: bicicletes, persianes, estenedors, post de planxar, para-sols, escales, cotxets infantils, esquís, joguines voluminoses...

Quins objectes **NO PODEN** ser recollits?

- Restes d'obra. Inclou runa, bastiments, piques-banyeres-WC de ceràmica
- Elements de vehicles: seients, para-xocs, llunes, pneumàtics, bateries,...
- Caixes amb brossa diversa
- Roba i calçat
- Gàbies d'animals de granja

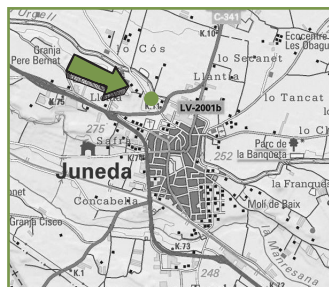
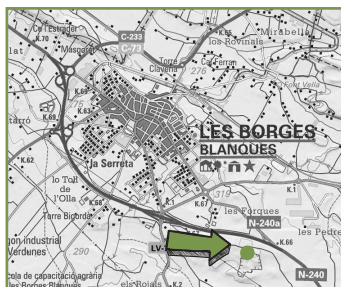


DEIXALLERIES

Les deixalleries són instal·lacions de recepció i emmagatzematge on podem portar els residus municipals per als quals no hi ha una recollida específica. Són un servei públic que ens permet portar tot tipus de residus, tant reciclables com especials, per facilitar-ne la reutilització i el tractament.

On són? Quan hi puc anar?

A les Garrigues disposem de dues deixalleries, una a Les Borges Blanques i l'altra a Juneda. Al revers d'aquest llibret hi podeu trobar els horaris d'obertura.



Què hi puc portar?

Hi podem portar **residus valoritzables**: envasos, ferralla, fustes, paper i cartró, plàstic (no envàs), tèxtil, vidre, vidre pla, voluminosos (mobles, sofàs, matalassos,...), aparells electrodomèstics petits i grans, equips d'informàtica, mòbils, panells solars, fluorescents i bombetes halògenes o de led.

També hi podem portar **residus especials**: frigorífics, bateries, piles, envasos buits amb restes de substàncies perilloses, aerosols (esprais) de substàncies perilloses, pintures i vernissos, dissolvents, envasos a pressió (bombones, extintors), petits envasos de productes químics classificats en àcids o bases, reactius de laboratori, radiografies, cosmètics, tòners, olis minerals, olis vegetals, agulles i punxants (sempre emmagatzemades dins ampolla de plàstic tapada), càpsules de cafè de plàstic i alumini.

Només a la deixalleria de Borges s'admet també restes de poda i jardineria i runes d'obres menors.

PREGUNTES FREQUENTS



Per què canviem de sistema de recollida? Què té de dolent l'anterior?

El sistema de recollida en contenidors al carrer és un sistema anònim d'aportació, cosa que fa que molta gent no en faci un bon ús.

El percentatge de recollida selectiva es situa al voltant d'un 40%, quan la Unió Europea ens exigeix assolir un 50% des de l'any 2020, i se'ns pot sancionar si no ho complim.

A més a més, tota la ciutadania ha d'assumir els sobrecostos de qui no vol reciclar, pagar més per generar tanta fracció resta i perdre ingressos que deixem de percebre pels materials que hauríem pogut reciclar.

Tot això sense oblidar el benefici mediambiental que es pretén assolir.

Què passa si no ho faig bé?

Si treus una fracció el dia que no toca o la deixes mal seleccionada, el servei no recollirà els residus, i deixarà una nota indicant el motiu.

Els cubells porten xip?

Sí, cada cubell duu el seu xip personalitzat per a poder ser identificat a qui pertany.

El xip ha de permetre identificar les incidències als operaris, i poder aplicar en un futur beneficis a qui faci un correcte reciclatge.

Si genero més brossa de la que cap al cubell i la poso en una bossa grossa, el servei de recollida no se l'endurà?

Sí, sempre i quan estigui separada correctament i sigui un fet puntual.

Per què les bosses de la fracció orgànica han de ser compostables?

Les bosses de plàstic fan que el compost final obtingut sigui de mala qualitat i no es pugui utilitzar en l'agricultura o la jardineria.

A més a més, l'Agència de Residus estableix un retorn econòmic per ús de bosses compostables.

Cada cop trobem també un major ús d'aquestes bosses als supermercats. Al mateix temps, periòdicament en subministrarem des del Consell Comarcal de forma gratuïta.

Què passa si els animals bolquen els cubells i vessen els residus pels carrers?

Els cubells porten un sistema de bloqueig de la tapa, que consisteix en deixar la tapa tancada i la nansa posada cap a davant.

Això n'impedeix l'obertura accidental, encara que els cubells bolquin.

Si treballo de nit, puc deixar els cubells abans de l'hora prevista?

En casos excepcionals es pot deixar els cubells abans de l'hora prevista.

Cal evitar que això es generalitzi per mantenir els carrers endreçats i lliures durant el dia.

Hi haurà vigilància a les àrees d'emergència?

Sí, es vigilaran periòdicament. També es preveu el tancament d'aquestes, amb control d'accés i videovigilància per evitar que es converteixin en un punt d'abocaments incontrolats.

Tinc una segona residència i vinc només els caps de setmana o de vacances. Què he de fer?

Si hi ets de vacances, pots treure el cubell mentre estiguis al poble.

Quan te'n vagis o si vens de cap de setmana, hauràs d'anar a l'àrea d'emergència.

Per què no s'aplicarà el porta a porta al vidre?

El vidre és una fracció que ja es separa correctament quan es fa un porta a porta de 4 fraccions, i que pot generar molèsties de sorolls, sobretot en el cas de la recollida nocturna.

Mentre espero que arribi el dia de recollida de resta o orgànica, com evito les males olors dins de casa?

Les úniques fraccions que poden generar males olors són les fraccions resta i l'orgànica.

En el cas de la resta, només genera males olors en el cas que hi hagi residus sanitaris (bolquers, compreses, excrements d'animals). Per aquest motiu s'ofereix la possibilitat opcional de treure residus sanitaris en una bossa a part cada dia que hi hagi recollida.

En el cas de la fracció orgànica, és important utilitzar el cubell reixat i la bossa compostable. D'aquesta manera, l'aire circula entre les restes orgàniques i evita que fermentin i, per tant, facin mala olor.



LES GARRIGUES
RECICLEM JUNT

CALENDARI PORTA A PORTA

JUNEDA

SI SAPS ELS
COLORS,
SAPS RECICLAR!

Cal deixar els cubells amb el residu corresponent davant el domicili entre les 20 h i les 22 h


DILLUNS

ORGÀNICA → ENVASOS →




DIMARTS

RESTA →



DIMECRES

ORGÀNICA → PAPER →



DIVENDRES

ORGÀNICA → ENVASOS →



**DIJOUS,
DISSABTE,
I
DIUMENGE**

X No hi ha servei

VIDRE AL VERD



Bolquers, compreses i excrements d'animals
Els dimarts dins la resta o els altres dies de recollida en una bossa a part amb l'adhesiu groc identificatiu



DEIXALLERIA JUNEDA
Dm., Dv. de 13.00 a 18.00; Ds. de 9.00 a 14.00

DEIXALLERIA BORGES BLANQUES
Matins: Dl. a Ds. de 9.00 a 13.00
Tardes: Dl., Dm., Dc. i Dv. de 15.00 a 17.00

VOLUMINOSOS
Anar a la deixalleria o trucar al teu Ajuntament



Telèfon d'atenció: 973 140 995 • email: mediambient@garrigues.cat