



PAM JUNEDA

PLA D'ACTUACIÓ MUNICIPAL
2020-2025

Juny 2020



Agraïm a totes les persones, entitats i empreses que han participat en algun moment en el procés d'elaboració del Pla d'Actuació Municipal de Juneda 2020-2025

Promou:



Redacció:



Raiels SCCL

Avinguda Sant Jordi, 31

25280 Solsona

www.raiels.cat

Núria Alamon i Beas

Judit Pardos i Jordana

Amb la col·laboració de Jordi Quer i Sardanyons

Índex

1. Introducció	4
1.1. Presentació.....	4
1.2. Objectius.....	4
2. Pla de treball i metodologia.....	5
2.1. Fases de treball.....	5
2.2. Espais de participació ciutadana	6
3. Diagnosi socioeconòmica.....	8
3.1. Descripció geogràfica	8
3.1.1. Presentació.....	8
3.1.2. Medi físic i patrimoni natural	9
3.1.3. Patrimoni cultural, arquitectònic i arqueològic	9
3.1.4. Planejament territorial i urbanístic.....	13
3.1.5. Xarxa viària i comunicacions.....	13
3.1.6. Energia, aigua i residus.....	14
3.2. Demografia.....	15
3.3. Educació, habitatge i salut.....	19
3.4. Mercat de treball.....	20
3.4.1. Sector primari.....	21
3.4.2. Sector secundari (indústria i construcció)	22
3.4.3. Sector terciari	26
3.4.4. Treball	28
3.4.5. Atur	31
3.5. DAFO de Juneda.....	33
4. Estratègia territorial de Juneda.....	39
4.1. Enfocament metodològic	39
4.2. Reptes i models d'estratègia territorial per Juneda.....	39
4.3. Visió, missió i valors del PAM Juneda 2020-2025	40
4.4. Objectius estratègics.....	41
5. Pla d'actuació municipal.....	42
5.1. Estructura del PAM	42
5.2. . Quadre sintètic del PAM Juneda 2020-25.....	43
5.3. Fitxes de les actuacions	44

6. Calendari de les actuacions	88
7. Pla d'avaluació i seguiment.....	89
7.1. Introducció	89
7.2. Funcionament de l'avaluació.....	89
7.3. Eines per a l'avaluació	90
7.4. Eines per a la comunicació del seguiment	90
8. Referències.....	91
9. Annexos.....	93
9.1. Informe Taller participatiu d'entitats esportives.....	93
9.2. Informe Taller participatiu d'entitats socials i educatives	93
9.3. Informe Taller participatiu d'entitats culturals i de defensa del patrimoni	93
9.4. Informe Taller participatiu de comerços i empreses.....	93
9.5. Informe Taller participatiu amb empresaris ramaders.....	93
9.6. Informe Trobades amb empresaris agrícoles	93

1. Introducció

1.1. Presentació

L'Ajuntament de Juneda veu la necessitat de dur a terme una planificació estratègica que defineixi quines accions cal impulsar per tal dinamitzar l'economia del municipi i promoure l'impuls de noves activitats empresarials i serveis per a la ciutadania que contribueixin a mantenir una bona qualitat de vida i unes bones oportunitats laborals al mateix municipi en aquesta propera legislatura.

Al mateix temps, des de l'ajuntament també es vol donar l'oportunitat que la població local manifesti les seves necessitats i inquietuds i faci propostes en el marc d'aquesta planificació que permeti redactar el futur **Pla d'Actuació Municipals de Juneda 2020-2025**.

L'objectiu és que, partint d'una reflexió sobre la realitat actual, s'arribi a un consens intern a nivell de corporació municipal i entre les persones, les entitats i els agents locals sobre quin hauria ser el model de municipi de futur desitjable i possible, i quines haurien de ser les accions que el farien possible i els mitjans i els recursos necessaris per a dur-los a terme en aquests propers 4-5 anys vinents.

Aquest **Pla d'actuació municipal** és una eina de gran utilitat per l'ajuntament de Juneda per tal d'avançar en un desenvolupament ordenat i sostenible de les activitats econòmiques del municipi, així com de serveis i obres de cara a aquesta propera legislatura. A més, s'hi identifica la visió a aconseguir des de la corporació municipal i es consensua els eixos estratègics, així com les actuacions que permetran donar resposta als objectius estratègics.

1.2. Objectius

L'**objectiu general** d'aquest *Pla d'actuació municipal de Juneda* és obtenir una eina de treball que defineixi el model de municipi que es vol assolir, així com els eixos estratègics i les actuacions de cada un d'ells que hauran de regir la política municipal durant aquesta legislatura que s'inicia.

A nivell més detallat, els **objectius específics** del *Pla d'actuació municipal de Juneda* es centren en:

- Definir un Pla d'Actuació a implementar al municipi de Juneda entre 2020-2025 estructurades en diferents àmbits estratègics que contribueixin a millorar la qualitat de vida de la població local i, alhora, ajudin a definir un model de desenvolupament socioeconòmic per Juneda, planificat, estructurat i coherent.
- Fomentar la coordinació entre sector públic, privat i societat civil per compartir el potencial de coneixements de totes les persones que participen en l'activitat

socioeconòmica local a l'hora d'identificar, avaluar i prioritzar actuacions en cada un d'aquests àmbits estratègics.

- Fomentar la reflexió i l'anàlisi compartida del present i del futur del desenvolupament socioeconòmic de Juneda, així com la cooperació entre tots els grups polítics del municipi.

2. Pla de treball i metodologia

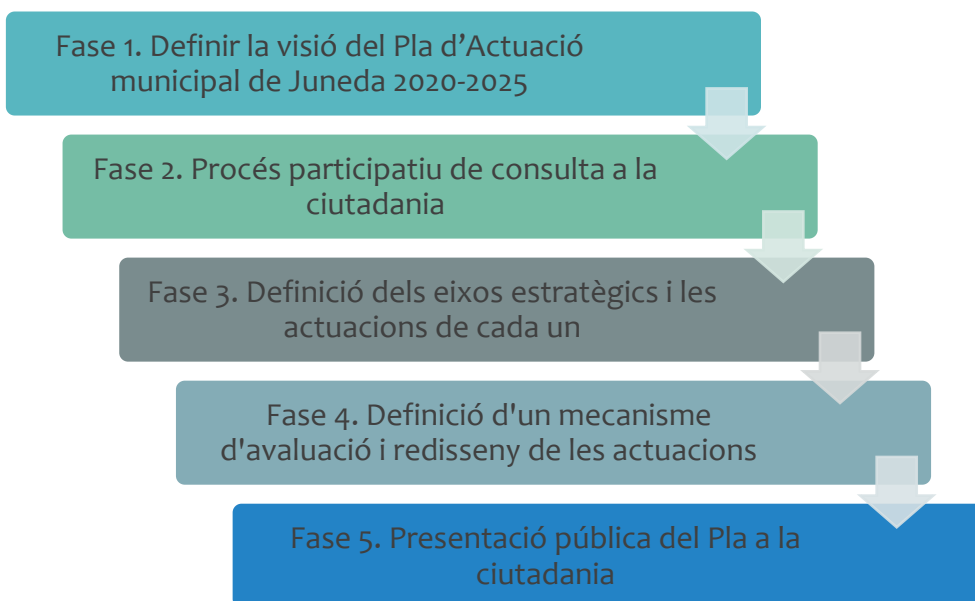
2.1. Fases de treball

La redacció d'aquest Pla s'ha enfocat vers una anàlisi que ha plantejat preguntes clau com ara *On som?* i, per tant, *Què volem?* i, necessàriament, *On volem anar?* i *Què cal fer?*. Totes aquestes preguntes han permès reflexionar de forma constructiva i dissenyar un programa d'accions per encarar el futur d'aquest procés estratègic de planificació partint dels resultats sòlids d'aquesta reflexió.

Aquesta planificació ha anat acompanyada d'un procés de participació ciutadana en el qual s'ha donat l'oportunitat a les persones que viuen i/o treballen a Juneda de poder donar la seva opinió, així com escoltar les seves demandes i preocupacions. Al seu torn, aquesta participació ciutadana també ha afavorit poder donar a conèixer a la població aspectes de governança de l'ajuntament que ajudin a entendre la complexitat de la gestió municipal.

A nivell metodològic, el procés d'elaboració del Pla d'actuació municipal de Juneda s'ha concretat a en **quatre grans fases de treball** que es mostren en la figura següent:

Figura 1. Esquema de les fases de treball del Pla d'actuació municipal de Juneda



Font: elaboració pròpia

2.2. Espais de participació ciutadana

Al llarg del procés de redacció del *Pla d'Actuació Municipal de Juneda* s'han establert espais de participació ciutadana per tal de poder recollir aportacions tant de la visió, com dels valors, les idees força i les principals propostes d'actuacions en diferents àmbits i sectors.

Aquests espais s'han centrat entorn a eixos temàtics definint tallers de participació ciutadana orientats a entitats, associacions o empreses junedenques a les quals s'ha convidat a prendre-hi part.

Concretament, s'han dut a terme **7 tallers participatius** tal i com es mostra a la taula següent:

Figura 2. Tallers participatius realitzats durant el procés de redacció del PAM de Juneda

Data	Espai participatiu	Assistència
14/11/2019	Taller participatiu amb entitats esportives	16 persones
21/11/19	Taller participatiu amb entitats socials i educatives	10 persones
28/11/19	Taller participatiu amb entitats culturals, patrimonials i de lleure	13 persones
04/02/20	Taller participatiu de comerços i empreses	20 persones
05/03/20	Taller participatiu amb empresaris ramaders	8 persones
Maig 2020	Entrevistes a diferents pagesos de Juneda	4 persones entrevistades
PARTICIPACIÓ GLOBAL		71 PERSONES

Font: elaboració pròpia

De cada un d'aquests espais de participació s'ha elaborat un informe que es poden consultar al final d'aquest document, a l'apartat d' Annexes.

La dinàmica participativa que s'ha seguit en les diferents trobades s'ha centrat en identificar la visió que cada col·lectiu té sobre el seu àmbit, així com les idees força i els valors. En la segona part dels tallers, les persones assistents han identificat actuacions concretes per tal de poder assolir la visió de l'àmbit temàtic del taller i, finalment, s'ha dut a terme una prioritització de les actuacions.

Imatges dels diferents tallers participatius que s'han dut a terme durant el procés de redacció del PAM Juneda 2020-2025



Font: elaboració pròpia

3. Diagnosi socioeconòmica

3.1. Descripció geogràfica

3.1.1. Presentació

Juneda és un municipi que pertany a la **comarca de les Garrigues**, dins l'àmbit territorial de **Ponent**. Es situa al nord de la comarca, i limita amb els termes garriguencs de Puiggròs (E), les Borges Blanques (SE), Cervià de les Garrigues (S), Castellans (SW i W), un enclavat (el Masroig) de les Borges Blanques (W), amb Puigverd de Lleida (NW) que pertany al Segrià i amb Torregrossa (N), que pertany al Pla d'Urgell. Té un enclavament (l'Infern) entre els termes de Puiggròs (Garrigues) i Torregrossa (Pla d'Urgell). El terme municipal comprèn la vila de Juneda, cap de municipi i centre d'una antiga baronia, els antics veïnats de l'Aranyó (sovint pronunciat Arinyó) i de Miravall — reduïts a una masia— i algunes antigues quadres o termes com Vinferri, el Vaquer, Bertran, el Canyís, Pinell, la Manresana i el despoblat de Jovals. Pertany al Partit Judicial de les Borges Blanques i al Bisbat de Lleida.

Figura 3. Situació geogràfica del municipi de Juneda



Font: mapes Wikimedia

La superfície del terme municipal és de **47,35 km²** i es troba a **264 metres** d'altitud. El Tossal Gros (482 m), al sud, és l'elevació més important del terme. Les terres del seu terme es troben entre el paisatge urgellenc, regat pel Canal d'Urgell i el paisatge garriguenc, propi de l'espai d'interès natural d'Els Bessons i de les partides de l'Aranyó i de Miravall. Al peu del municipi s'escorre el torrent de la Femosa, que travessa el terme des de l'est fins a l'oest; i en aquesta vall és on hi ha les terres més fèrtils del terme municipal, i també una bona colla d'assentaments prehistòrics.

La població actualment és de **3.475 habitants** (any 2019) i una densitat de població de **73 hab/km²**, valor que ens indica la seva condició de **ruralitat**. La població de Juneda representa el **18% respecte la població total** de la comarca de les Garrigues.

3.1.2. Medi físic i patrimoni natural

La major part del terme és ocupada per terres planeres regades pel **canal d'Urgell**, al bell mig de l'àrea regada de les Garrigues, que en aquest sector aprofita els braços del canal, la Sèquia Quarta o Canal Secundari, que passa pel nord de la vila, i el canal d'Urgell o braçal principal, que passa uns 2 km al sud de la vila, al límit amb la zona secanera més pròpiament garriguenca. En el tram de la quarta sèquia del Canal d'Urgell que passa per Juneda es conserva una **banqueta**, nom que rebien antigament els passejos arbrats a banda i banda dels canals i sèquies que han anat desapareixent. Aquest passeig rep el nom de **Parc de la Banqueta** i des dels Nou Salts fins al Racó del Marca ofereix 8 km d'itinerari sota l'ombra i l'aixopluc de grans arbres autòctons amb vells racons de salts i meandres, degudament senyalitzats, i amb bancs per reposar-hi. Al sud de la població el Canal principal d'Urgell marca el límit del regadiu amb el secà i és un altre itinerari recomanat, ja que per la seva banqueta, des de la Caseta del Tei i aigües avall s'hi troben agradables salts d'aigua tot vorejant els Masos Miravall, Colom, Pinell, Vell, Concabella, etc. fins al Mas Roig, el més allunyat, amb les seves avingudes de plataners i l'emblemàtic embassament.

Aquesta important xarxa hidràulica es completa amb el **torrent de la Femosa**, que travessa el terme de llevant a ponent, entre el Canal Secundari i el canal d'Urgell, pel sud de la vila, i recull les migrades pluges i les aigües residuals dels regadius vers el Segre. El sector meridional del terme forma part de la futura àrea de regadiu del canal Segarra-Garrigues (en construcció). Juneda es troba al mig de la plana.

El sector meridional, molt més estret que la resta, és més accidentat per tossals i bancals (entre els quals el Tossal Gros) i assoleix **523 m d'altitud** a l'extrem sud-oest. Per aquest sector circulen les aigües del barranc de l'Aranyó i de Roca Alta. Les voreres del canal són generalment resseguides per rengleres de plàtans.

En el municipi hi trobem el **PEIN Els Bessons**, situat a l'extrem sud del terme municipal de Juneda, juntament amb Cervià de les Garrigues, Castelldans i les Borges Blanques.

3.1.3. Patrimoni cultural, arquitectònic i arqueològic

La vila actual és **d'origen medieval** (però en el seu terme es troben restes de l'edat de bronze, dels ibers, de l'Imperi Romà i restes musulmanes d'al-Àndalus), i tenia un traçat emmurallat que formava la **vila closa**, un conjunt monumental amb carrers estrets, tortuosos i costeruts que envolten el turó del calvari, anomenat també la Costa. Avui encara es conserva, degudament restaurada, una de les portes gòtiques (segle XIV) d'accés: el Portal Lamarca, que era l'antic portal d'Arbeca, lloc on hi havia el castell en el qual residien els Ducs de Cardona, antics senyors d'aquesta vila de les Garrigues.

A la part més alta del centre històric, hi ha el Pou de gel, bastit a finals del segle XV o principis del XVI, perfectament conservat, i amb una capacitat de 300 m³, que servia per conservar i abastar de gel medicinal i altres medicaments la població. A sobre seu, la Plaça de les Tres Creus és un excel·lent mirador per contemplar la Plana d'Urgell. Al Casc Antic s'hi conserven algunes cases monumentals com l'antic ajuntament de la vila, al carrer de la Carnisseria, i cal Col·lector, cal Xammar, cal Bosch, Cal Calderó, Vil·la Ramona, i Cal Guiu, al carrer de Pinell.

Al peu de la Vila closa es troba la plaça on hi ha edificada l'Església Parroquial dedicada a la Transfiguració del Senyor, d'estil barroc tardà amb un magnífic campanar vuitavat. Es va començar a construir l'any 1740 i fou consagrada el 17 de novembre de 1748. L'altar major barroc va ser destruït durant la Guerra Civil espanyola. Va ser considerat una joia del barroc acadèmic, fet per l'escultor Antoni Ochando, de Constantí, i havia estat valorat com un dels millors altars de la Catalunya del segle XVIII.

A la plaça de l'església s'hi troben també cases antigues, algunes recentment restaurades, com la casa Bragós (l'última que conserva l'antic traçat porxat de la plaça) i la casa Freixes, del segle XVIII; també trobem cal Sec de l'Albi, al carrer del Forn, i cal Saprià, un magnífic exemple de casa palau neoclàssic amb esgrafiats, datada el 1798; al xamfrà amb el carrer Major connectant amb l'eixample de la vila (l'antic Raval), que conserva un traçat del carrer porxat d'estil popular, hi ha cases del segle XVI (Cal Fusteret), del XVII (ca la Sabatera, cal Cabeça, cal Tomaset), del XVIII (cal Saprià, la Rectoria) i del XIX (cal Metge, l'Ajuntament o cal Barber).

La Botera és un carrer molt estret que antigament era el desguàs de les aigües del carrer Major i ara connecta el carrer Major amb el carrer del Doctor Cornudella, on durant molts anys hi va haver el Museu Etnològic i d'Arqueologia, traslladat actualment al complex cultural del Molí de la Cooperativa, al carrer Roger de Llúria. Aquí podem trobar-hi una important col·lecció d'estris, eines i màquines relacionades amb la vida rural, els oficis antics i el parament tradicional de la llar.

El **catàleg de béns protegits** del municipi de Juneda conté un total de 26 edificis o elements, localitzats i especificats en les fitxes corresponents; també recull els conjunts i ambients urbans d'interès i les àrees i jaciments arqueològics. La següent taula recull aquests elements i la seva protecció.

Taula 1. Catàleg de béns protegits de Juneda

Bé Cultural d'Interès Nacional (BCIN)	<ul style="list-style-type: none"> • Castell de Vimferri • Creus de terme de Juneda
Bé Cultural d'Interès Local (BCIL)	<ul style="list-style-type: none"> • Molí de la vila o molí de baix, també anomenat Font del Gat • Portal Lamarca • Pou de gel • Església de Sant Salvador • Monument al Dr. Cornudella • Casa de Cultura i museu d'Artesania • Cal Fusteret • Cal Guiu

	<ul style="list-style-type: none"> • Ca la Ratada • Cal Serra • Cal Xam-mar • Vila Ramona • Cal Seprià • Cal Bosch • Cal Calderó • Travessia Pinell núm. 6 • Carrer Portal Lamarca núm. 6 • Tram de l'antiga muralla • Cal Lluquets • Cal Tei Ric • Cal Sec de l'Albi • Cal Curcó • Ermita de Sant Jordi • Mas de Miravall • Mas de l'Aranyó.
Conjunts i ambients urbans d'interès	<ul style="list-style-type: none"> • Parc Arbrat de la quarta sèquia principal del Canal d'Urgell (proposta de ser catalogat com a BCIL) • Vila Closa • Carrer dels Porxos • La Botera
Àrees i jaciments arqueològics	<ul style="list-style-type: none"> • Jaciment arqueològic de Minferri

Font: Catàleg de béns protegits. POUM Juneda

Les **fires i festes** que tenen lloc a Juneda són les següents:

Taula 2. Fires i festes de Juneda

Primavera Cultural (de març a juny)	Cantada de Caramelles (dissabte i diumenge de Pasqua)
Trobada de colles geganteres (primavera)	Kalikenyo Rock (maig o juny)
Concurs de Cassoles de Tros de Juneda (primer diumenge de juny)	Aplec de la Sardana Vila de Juneda (primer diumenge de juliol)
Balls d'estiu (diumenges de mitjans de juny a mitjans de setembre)	Nits a la Fresca. Preludi de Festa Major (agost)
Festa Major (darrer cap de setmana d'agost)	Trofeu ciclista Vila de Juneda (dilluns de Festa Major)
Ruta Transbessons en BTT (primer diumenge d'octubre)	Premi de poesia Joan Duch Arqués (tardor: octubre-novembre)
Festa de la Música (Santa Cecília: novembre)	

Font: web de l'ajuntament de Juneda

El mercat setmanal té lloc tots els dijous al matí a la plaça Catalunya.

A nivell de **gastronomia local**, un menjar típic de la vila és la Cassola de tros de Juneda, la qual és molt coneguda dins la gastronomia catalana. L'origen de la Cassola de tros ve dels temps en què els pagesos no disposaven dels medis d'automoció actuals i treballaven al camp de sol a sol. A conseqüència d'això s'havien d'endur els aliments de casa per dinar allí mateix, on

s'aplegaven amb els veïns de les finques properes i feien una cassola amb els productes que portaven de casa i els ingredients que podien trobar a l'hort. D'aquí van sorgir les primeres maneres de cuinar la Cassola de tros, amb gran varietat d'ingredients i on cadascú tenia la seva pròpia recepta. Avui en dia es poden diferenciar dos tipus de Cassola de tros segons els productes de temporada, la d'hivern i la d'estiu. La d'hivern és amb espinacs i patates i la d'estiu és més ensamfainada, amb ceba, pebrot i albergínia, encara que la majoria de cassolaires fan una recepta mixta. Cal recordar que la Cassola de tros de Juneda només s'elabora amb carn de porc i sobretot utilitzant una cassola de fang, el tres peus i la llenya. A Juneda s'organitza des de 1979 el Concurs de Cassoles de Tros, que se celebra el primer diumenge de juny, i que des de finals de 2018 forma part del Catàleg del Patrimoni Festiu de Catalunya.

Per últim, la vila de Juneda es caracteritza per tenir un teixit fort **d'entitats i associacions** de diferent tipologia. Segons la web municipal, les entitats de Juneda són les següents:

Taula 3. Entitats de Juneda

ADPN La Banqueta
AECC Catalunya contra el càncer
Agropecuària de Juneda STAT.COOP.
Agrupació Sardanista de Juneda
Amics del Museu de Juneda
AMPA CEIP Manuel Ortiz
Armats dels Set Dolors
Associació d'Activitats d'Oci i Cultura de Juneda
ASSOC Juneda
Associació Dones Junieta
Associació Promotora del Llibre Local i Comarcal
Banda Cornetes i Tambors Molí Vell
Caritas Parroquial Juneda
Centre d'Arts de Juneda
Club Ciclista Colla La Pedalada
Club d'Escacs de Juneda
Club Futbol Juneda
Club Hoquei Juneda
Colònies Estel Nou
Cor Juneda Canta
Futbol Sala Juneda
Grup de Diables Rojos de JunEda
Grup l'Esclat
Jovent Junedenc
La Roca Fumada
Massa Coral Els Cantaires
Penya Ullà
Talma
TastaVins Juneda
Associació kalikenyo rock

Font: web de l'ajuntament de Juneda

Pel que fa a equipaments i museus, la vila de Juneda compta amb el Museu arqueològic i etnològic; la biblioteca municipal Joan Duch; llar d'infants municipal; escola d'educació infantil i primària: Escola municipal de música; el complex cultural i les piscines municipals.

3.1.4. Planejament territorial i urbanístic

A nivell de planejament urbanístic, Juneda compta amb un **Pla d'Ordenació Urbanística Municipal** (POUM) de l'any 2007, amb les corresponents modificacions posteriors i planejaments derivats.

A nivell territorial, el municipi de Juneda es troba dins el **Pla Territorial Parcial de Ponent**.

3.1.5. Xarxa viària i comunicacions

Les **vies de comunicació terrestres** que passen per Juneda són les següents:

- La N-240, que antigament creuava el poble, ara el voreja i comunica Juneda amb Lleida (19 km) i Tarragona (77 km)
- La LV-2001 comunica Juneda amb Torregrossa (3 km) i Mollerussa (10 km)
- La LV-7023 comunica Juneda amb Castellans (8 km)
- A 4 km de la població per la N-240, concretament a la població veïna de Les Borges Blanques, hi trobem un accés a l'autopista AP-2 que permet comunicar Juneda amb Barcelona (145 km), Saragossa (170 km) i València (360 km)
- A 10 km de la població per la LV-2001, concretament a la població propera de Mollerussa, hi trobem un accés a l'autovia A-2 que permet comunicar Juneda amb diverses poblacions de la Plana de Lleida, la Catalunya central i Barcelona (145 km).

Al sud del nucli de Juneda passa la **línia del ferrocarril** Lleida-Valls-Barcelona (Línia R13) i Lleida-Tarragona-Barcelona (Línia R14), que té estació al municipi.

Diverses companyies **d'autobusos** fan parada a Juneda, cosa que permet comunicar-la amb diversos pobles i ciutats.

3.1.6. Energia, aigua i residus

L'abastament d'aigua potable procedeix de la sèquia quarta del Canal d'Urgell. Mentre que l'aigua residual és transportada a través de col·lectors fins a la depuradora d'aigües residuals de Torregrossa.

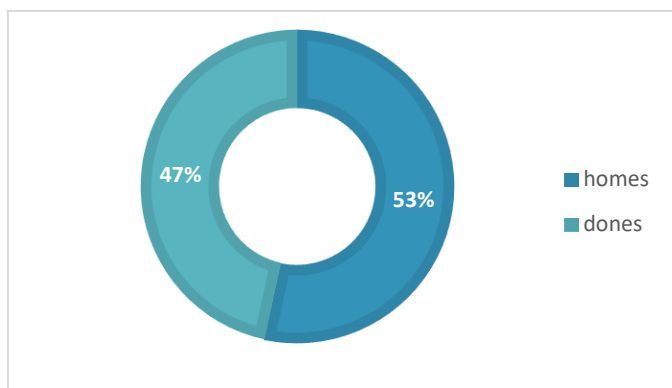
Els residus municipals es dipositen a l'abocador comarcal de les Garrigues, a les Borges Blanques. Pel que fa a la generació de residus, les dades estadístiques disponibles corresponents a l'any 2018 mostren que la població de Juneda genera 1,08 kg/habitant·dia; aquesta dada de generació de residus és lleugerament inferior a la del conjunt de la comarca de les Garrigues, 1,11 kg/habitant·dia, i força inferior a la taxa de Catalunya que és d',43 kg/habitant·dia. La població de Juneda recull de manera selectiva el 47% dels residus que genera, taxa per sota la del conjunt de la comarca, 61%, i de la del conjunt de Catalunya, que és del 71%.

L'ajuntament de Juneda disposa del Pla d'Acció per a l'Energia Sostenible (PAES). En quant a les instal·lacions de generació d'energies renovables, en règim especial, aïllades i amb contracte privat, l'any 2013 (darreres dades estadístiques disponibles), hi ha 2 instal·lacions de tractament de purins de porc, amb potència de 16.332 kW cada una, i 1 instal·lació d'energia hidràulica, amb potència de 617 kW.

3.2. Demografia

L'any 2019, el municipi de Juneda compta amb una població de **3.475 habitants**. D'aquests, un **53% són homes**, i un **47% dones**; percentatges 1 punt superiors en la proporció d'homes respecte a la comarca de les Garrigues, i amb una **lleugera tendència a la masculinització de la població**, comparant-ho amb l'estructura de la població catalana, on el 49% de la població és del gènere masculí i el 51% del gènere femení.

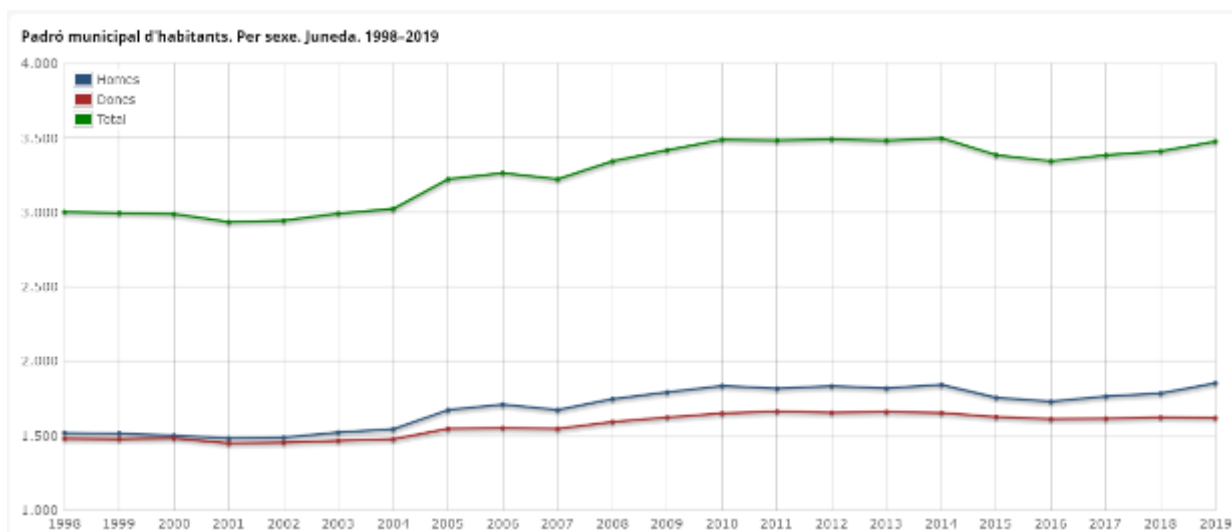
Figura 4. Estructura de la població per sexe. %. Juneda, Any 2019



Font: elaboració pròpia a partir de l' IDESCAT

Pel que fa a l'**evolució de la població**, com es mostra a la figura següent, a partir de l'any 2002 la població de Juneda segueix una evolució positiva, amb increment de la població progressiu fins al 2014, any en què hi ha el màxim de població, corresponent a 3.497 habitants. L'any 2015, la població davalla als 3.384 habitants l'any 2015, i a partir d'aquí, segueix una evolució de lleuger increment, fins arribar a la població actual. L'evolució de la població en els darrers deu anys (període 2009-2019) és d'un **lleuger increment del 2%**.

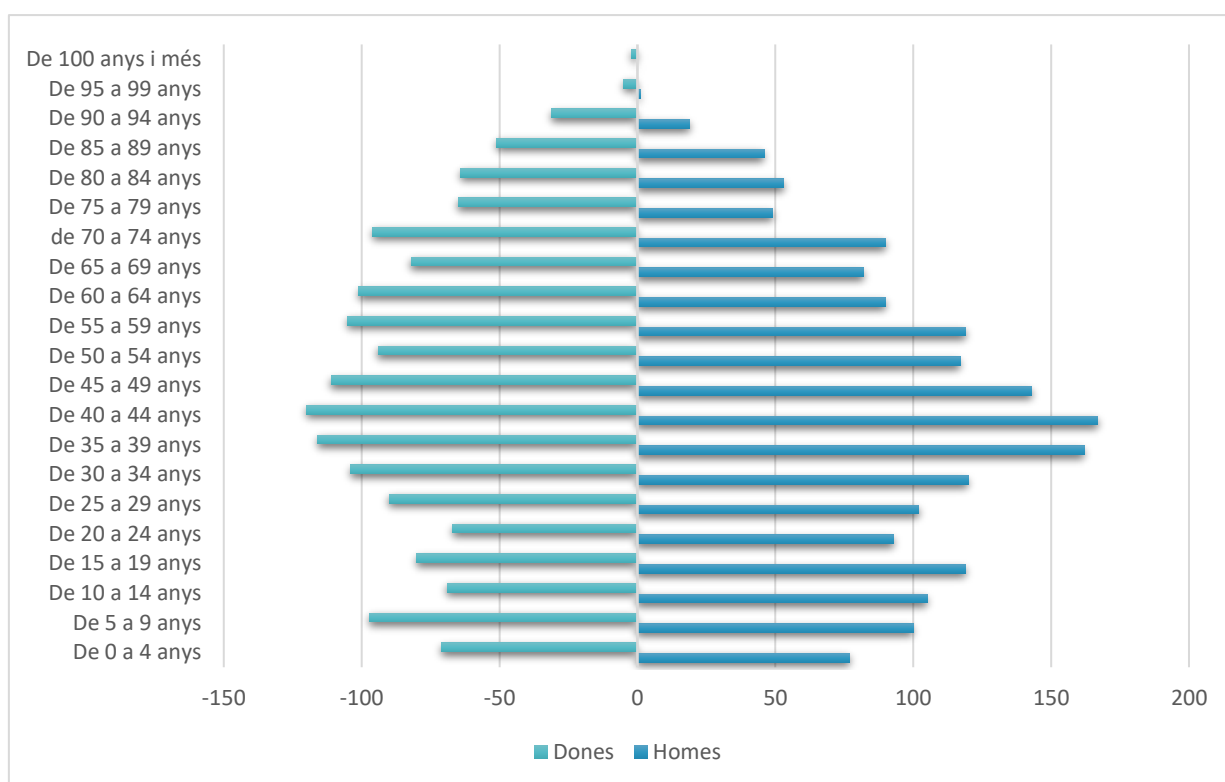
Figura 5. Evolució de la població. Juneda. Període 1998-2019



Font: IDESCAT

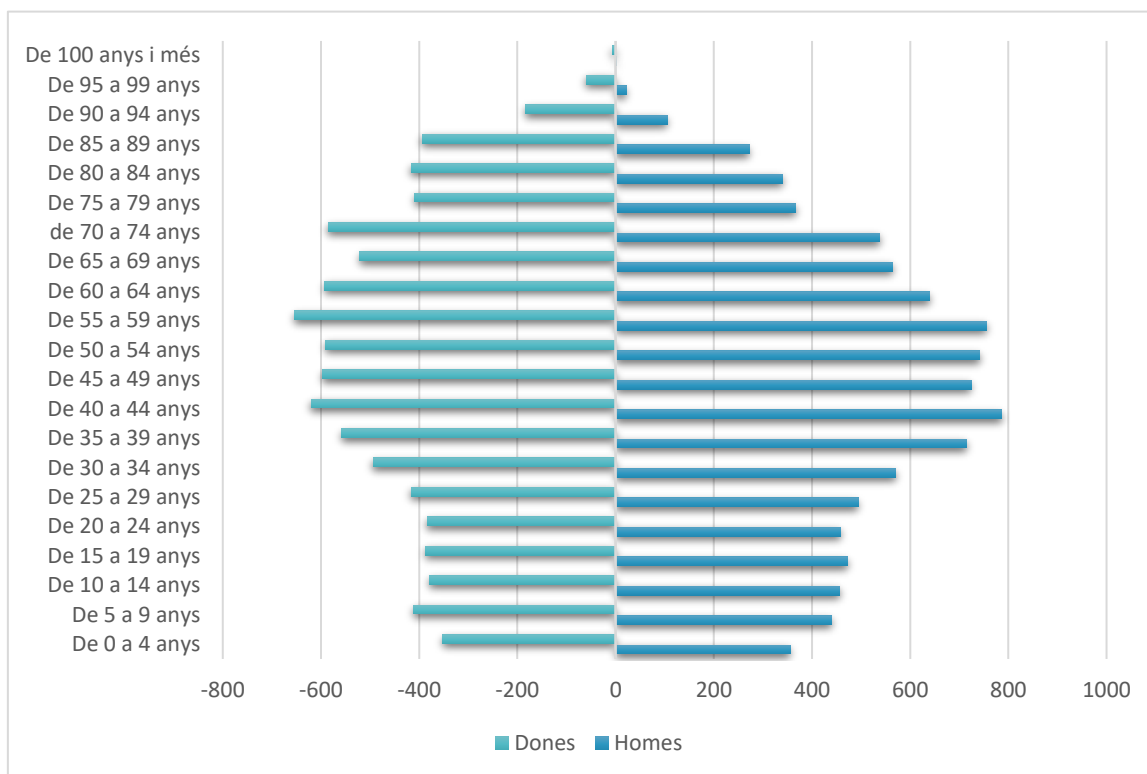
La **piràmide de població** de Juneda mostra una piràmide amb una base de població infantil força ampla, cosa que indica que hi ha un relleu generacional. La meitat de la piràmide, corresponent a la franja de població adulta, mostra una major presència de població del gènere masculí, indicant la masculinització de la població en aquesta franja d'edat. Pel que fa al vèrtex de la piràmide, corresponent a la franja de població d'edat avançada, aquest és força ample, fet que indica la situació d'envelliment de la població, i s'aprecia una lleugera feminització de la franja de població corresponent a la gent gran. Aquesta piràmide de població del municipi de Juneda segueix un patró bastant similar al que presenta la piràmide de població de la comarca de les Garrigues, tot i que Juneda presenta una base una mica més ampla, lleugerament més rejoventada, i amb una franja central de població en edat activa més ampla.

Figura 6. Piràmide de població. Juneda. Any 2019



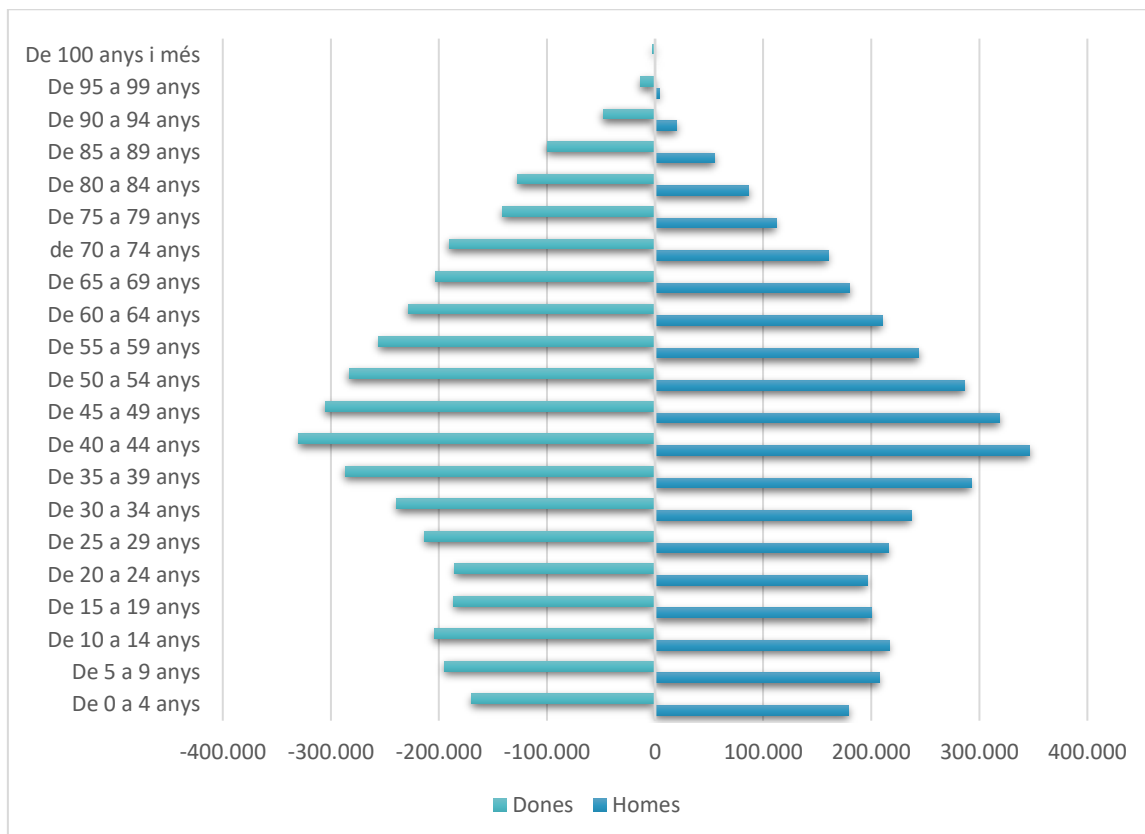
Font: elaboració pròpia a partir de dades de l'IDESCAT

Figura 7. Piràmide de població. Garrigues. Any 2019



Font: elaboració pròpia a partir de dades de l'IDESCAT

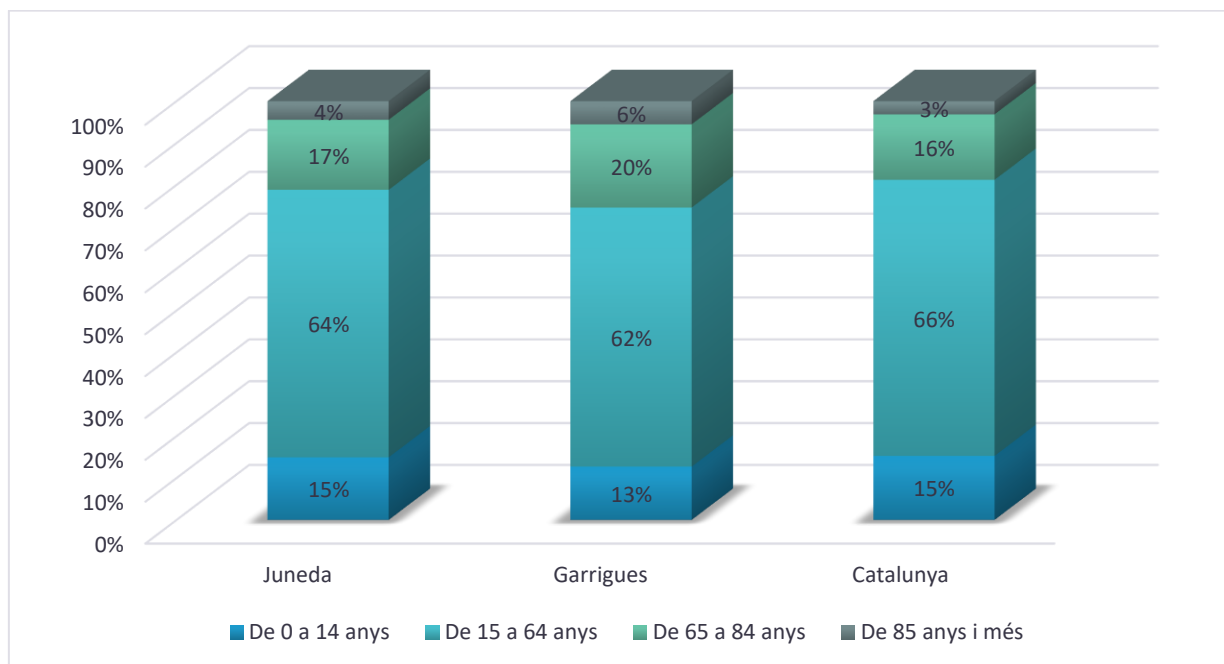
Figura 8. Piràmide de població. Catalunya. Any 2019



Font: elaboració pròpia a partir de dades de l'IDESCAT

Pel que fa a l'estructura per edats de la població, el 21% de la població té més de 65 anys, respecte el 15% de la població, que té menys de 15 anys. Aquests valors ens indiquen que la població de Juneda és una **població lleugerament envellida**, en comparació amb aquests mateixos valors pel conjunt de Catalunya (19% de població major de 65 anys respecte 15% de població menor de 15 anys), però amb uns valors més favorables que els que presenta la comarca de les Garrigues, molt més envellida (26% de població major de 65 anys respecte 13% de població menor de 15 anys).

Figura 9. Estructura per edats de la població. Juneda, Garrigues i Catalunya. Any 2019



Font: elaboració pròpia a partir de dades de l'IDESCAT

En relació amb l'estructura de la població per edats, tal i com recull la taula següent, es poden analitzar els **indicadors d'envelliment, sobreenvelliment, dependència global, dependència juvenil i dependència de la gent gran**.

Figura 10. Índex demogràfics. Juneda, Garrigues i Catalunya. Any 2019

	Índex envelliment	Índex sobreenvelliment	Índex dependència global	Índex dependència juvenil	Índex dependència gent gran
Juneda	142%	21%	57%	23%	33%
Garrigues	200%	22%	62%	21%	41%
Catalunya	123%	17%	52%	23%	29%

Font: elaboració pròpia a partir de dades de l'IDESCAT

En general, pel conjunt d'índexs demogràfics, **el municipi de Juneda presenta uns valors més favorables en comparació amb la comarca de les Garrigues**, però es situa per sota si es compara amb els valors pel conjunt de Catalunya.

Així, l'**índex d'envelliment** de la població de Juneda és de 142%, cosa que indica que per cada deu persones d'entre 15 i 64 anys, n'hi ha 14 majors de 65 anys. Aquest valor és inferior al que presenta el conjunt comarcal, que és de 200%, però superior al de la mitja catalana, que és de 123%.

Pel que fa a l'**índex de sobreenvelliment** de Juneda, del 21%, és un valor lleugerament inferior al comarcal, del 22%, fet que ens indica que tant Juneda com la comarca tenen una població sobreenvellida major de 85 anys destacable, amb valors clarament superiors als de la mitjana catalana del 17%.

L'**índex de dependència global** mostra que la població activa de Juneda suporta, econòmicament parlant, al 57% de la població no activa; xifra inferior que la comarcal, del 62%, i lleugerament superior que la catalana, del 52%.

En quant als índexs de dependència juvenil i de dependència de la gent gran, van interrelacionats. L'**índex de dependència juvenil** a Juneda és del 23%, mateix valor que la mitja catalana, i superior al comarcal del 21%, en haver-hi a la comarca un percentatge de població menor de 15 anys superior. L'**índex de dependència de la gent gran** a Juneda és del 33%, valor superior al de la mitja catalana del 29%, però inferior al comarcal del 41%.

La **població estrangera** a Juneda representa el 22% de la població. Aquest valor és notablement superior al que presenta la comarca, del 13%, i de Catalunya, del 15%. D'aquests, el 53% de la població és de països de la Unió Europea, i el 43% té nacionalitat africana. L'evolució de la població estrangera en els últims deu anys (període 2009-2019) ha estat d'un lleuger increment del 2%.

3.3. Educació, habitatge i salut

Els centres d'ensenyament municipals són els següents:

Taula 4. Centres d'ensenyament municipal de Juneda

-	Escola de primària CEIP Manuel Ortiz
-	Escola d'infants municipal L'Escoleta
-	Escola municipal de música Rosa Farràn

Font: web de l'ajuntament de Juneda

Així mateix, a Juneda hi ha 3 **equipaments vinculats amb l'educació en el lleure** i un d'ells també és camp d'aprenentatge vinculat al Departament d'Ensenyament.

Taula 5. Equipaments d'educació en el lleure i educació ambiental

- Camp d'Aprenentatge i Granja Escola Les Obagues
- Granja escola La Manreana,
- Casa de colònies Miravall

Font: web de l'ajuntament de Juneda

Pel que fa als **equipaments de serveis a les persones**, en concret, al col·lectiu de la gent gran, la vila de Juneda destaca per comptar amb un seguit d'equipaments adreçats a la gent gran:

Taula 6. Equipaments de serveis a les persones

Casal de la gent gran
Residència municipal
Residència privada

Font: web de l'ajuntament de Juneda

Per últim, la vila de Juneda actualment **no compta amb edificis de protecció oficial**. Així mateix, **tampoc disposa de borsa d'habitatge**, i no disposa **d'un cens d'habitatges buits o en desús**.

3.4. Mercat de treball

Juneda és una vila eminentment **agrícola i ramadera**. En aquest sentit, hi ha un ampli sector **d'indústries agroalimentàries** vinculades a l'activitat de transformació i comercialització dels productes agrícoles. Així mateix, la **ramaderia del porcí** és una important font d'ingressos i amb ella cal relacionar les dues plantes de tractaments de purins. També cal destacar **l'avicultura**, especialment la cria de guatlles, l'elaboració artesana i industrial del **tabac**, el conreu del **bolets** en hivernacles, els **serveis** i un incipient sector del **comerç** i la **indústria** com a altres àmbits de l'activitat laboral i econòmica de la vila.

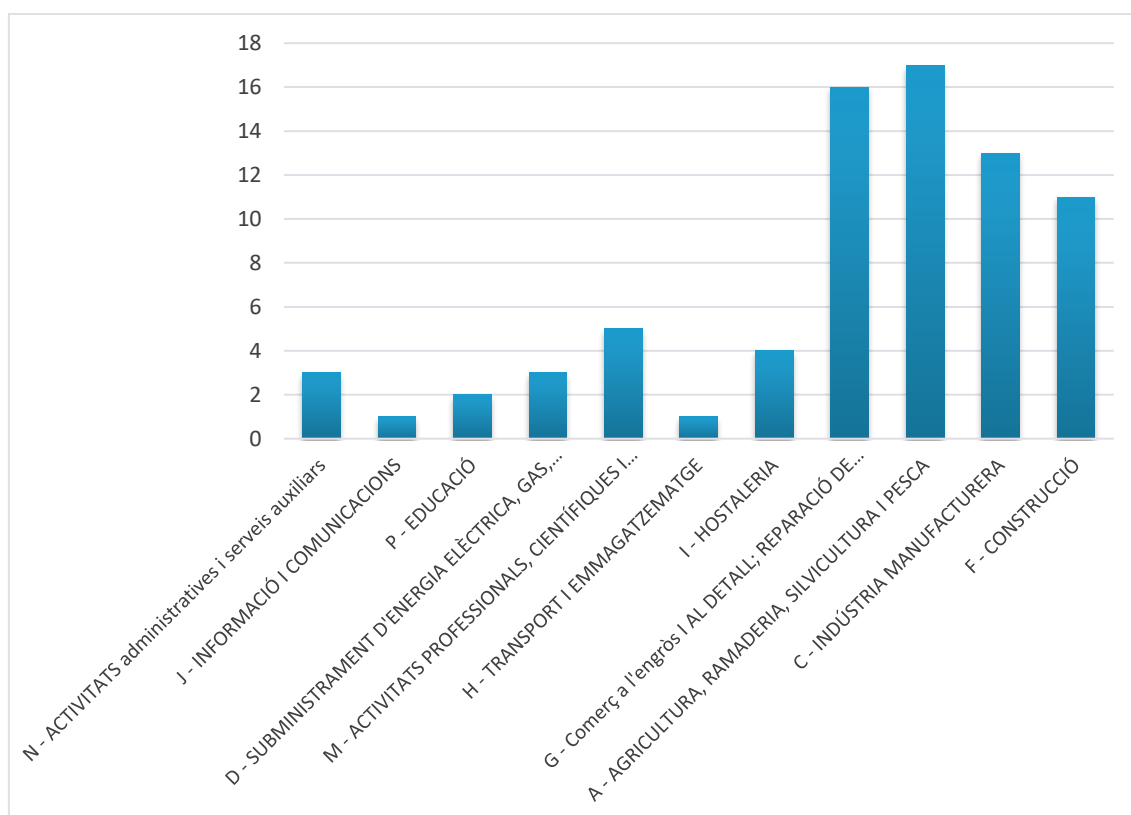
Segons dades del SABI¹ corresponents als anys 2016, 2017 i 2018, es disposa d'informació de **76 empreses** d'aquest municipi. La següent gràfica mostra la tipologia d'empreses segons codi CNAE² recollides a la base de dades SABI del municipi de Juneda.

¹ El Sistema d'Anàlisi de Balanços Ibèrics (SABI) és una eina que proporciona informació de balanços de més de 2,5 milions d'empreses nacionals.

² La Classificació Nacional d'Activitats Econòmiques (CNAE) és un sistema de numeració que té per finalitat agrupar i classificar totes les unitats productores segons l'activitat econòmica que desenvolupen. A cada unitat se li assigna un codi numèric és el que s'anomena Codi CNAE.

El major nombre d'empreses corresponen al codi CNAE A- Agricultura, ramaderia i pesca (17 empreses); en segon lloc, el G - Comerç a l'engròs i al detall; reparació de vehicles de motor i motocicletes (16 empreses); en tercer lloc, el grup C - Indústria manufacturera (13 empreses); en quart lloc, el grup F – Construcció (11 empreses); en cinquè lloc, el grup M - Activitats professionals, científiques i tècniques (5 empreses); en sisè lloc, el grup I – Hostaleria (4 empreses); en setè lloc, el grup D - Subministrament d'energia elèctrica, gas, vapor i aire condicionat (3 empreses); en vuitè lloc, el grup P – Educació (2 empreses); i en darrer lloc, el grup J - Informació i comunicacions (1 empresa). D'aquests grups, dins el sector industrial i de la construcció, correspondrien els grups C - Indústria manufacturera, D - Subministrament d'energia elèctrica, gas, vapor i aire condicionat i F – Construcció.

Figura 11. *Empreses segons codi CNAE.*



Font: elaboració pròpia a partir de la base de dades SABI

3.4.1. Sector primari

Segons dades del cens agrari de l'any 2009, a Juneda hi ha un total **281 explotacions o empreses agràries**, que representen el 9% del total d'explotacions agràries a la comarca. D'aquestes, el **96%** són **explotacions amb terres**, i el **4%** restant **no tenen terres**. Així mateix, del total d'explotacions o empreses agràries que hi ha a Juneda, el **23%** són **amb ramaderia**, mentre que el **77%** són **sense ramaderia**. Un total de **269 explotacions**, el 96%, són amb **superfície agrària utilitzada (SAU)**, i compten amb **3.335 hectàrees**, que representen el 8% de les hectàrees de SAU de la comarca. Un **83% de la SAU** és de **regadiu**, i tan sols un **17%** és de **secà**.

L'evolució en el **nombre total d'explotacions agràries** respecte l'anterior cens agrari de l'any 1999 mostra una **reducció en el nombre del -3%**. El **nombre d'explotacions amb SAU** també s'ha **reduït en un -3,6%**, així com també s'han reduït el **nombre d'hectàrees de SAU** en un **-7%**.

Pel que fa a les explotacions ramaderes, l'any 2009 a Juneda hi ha un total de **80 explotacions ramaderes** amb **3.065.743 caps de bestiar**. Representen el **21% de les explotacions ramaderes de la comarca**, i el **49% dels caps de bestiar**, tenint la ramaderia de Juneda un fort pes en el conjunt comarca. El **69% de les explotacions ramaderes** de Juneda ho són de **porcí**, essent l'espècie ramadera més abundant i amb més importància al municipi La resta d'espècies ramaderes tenen menor pes: un 14% ho són d'aviram, essent també un sector important al municipi, amb empreses de cria de guatlles; un 6% són de boví, un 4% d'oví, i un 3% de conilles i de rusc; un 1% són d'equí.

3.4.2. Sector secundari (indústria i construcció)

A la comarca hi ha diferents polígons industrials repartits en diversos municipis, com es recull a la taula següent (s'hi inclou també el polígon industrial de Torregrossa, de la comarca del Pla d'Urgell, en ser fronterer amb el terme municipal de Juneda). El seu grau d'ocupació és variable segons cada municipi, havent-hi alguns polígons industrials ja construïts que estan lliures, com el de l'Albi Sector A o el d'Arbeca Les Pedreres. També hi ha sòl industrial planejat a Vinaixa i a les Borges Blanques.

Taula 7. Polígons industrials per municipis. Garrigues

Municipi		total	lliure	Planejament (disponible en breu)
L'Albi	Sector A	38,3 ha	38,3 ha	
	Sector 2	2,1 ha	0,0 ha	
	L'Albi Est	2,2 ha	1,3 ha	
	L'Albi Est 2	2,3 ha	0,0 ha	
Vinaixa	Nou sector industrial a Vinaixa	14,0 ha	0,0 ha	10
	SUD-I Pla Paratge del Vinyet a Vinaixa	4,5 ha	0,0 ha	
L'Espluga Calba	S/N l'Espluga Oest	1,0 ha	0,0 ha	
	S/N L'Espluga Nord	1,4 ha	0,0 ha	
La Granadella	S/N La Granadella	2,1 ha	0,6 ha	
Els Omellons	S/N Omellons Sud	0,8 ha	0,0 ha	
Arbeca	Les Pedreres	5,32 ha	2,48	
les Borges Blanques	S/N Borges Blanques Nord	6,3 ha		1,23 ha
	S/N Borges Blanques Urbà	2,43 ha	0 ha	
	Castellots	46,1 ha	0 ha	
	Les Verdunes	20,6 ha	0 ha	
	Vaca-Roja	20,76 ha		20,76 ha
Torregrossa (Pla d'Urgell)	Zona Industrial Clau 4-A	3,1 ha	0,0 ha	
	Zona Industrial Clau 4-B	3,0 ha	0,0 ha	

Font: web Sòl Lleida. Cambra de Comerç de Lleida

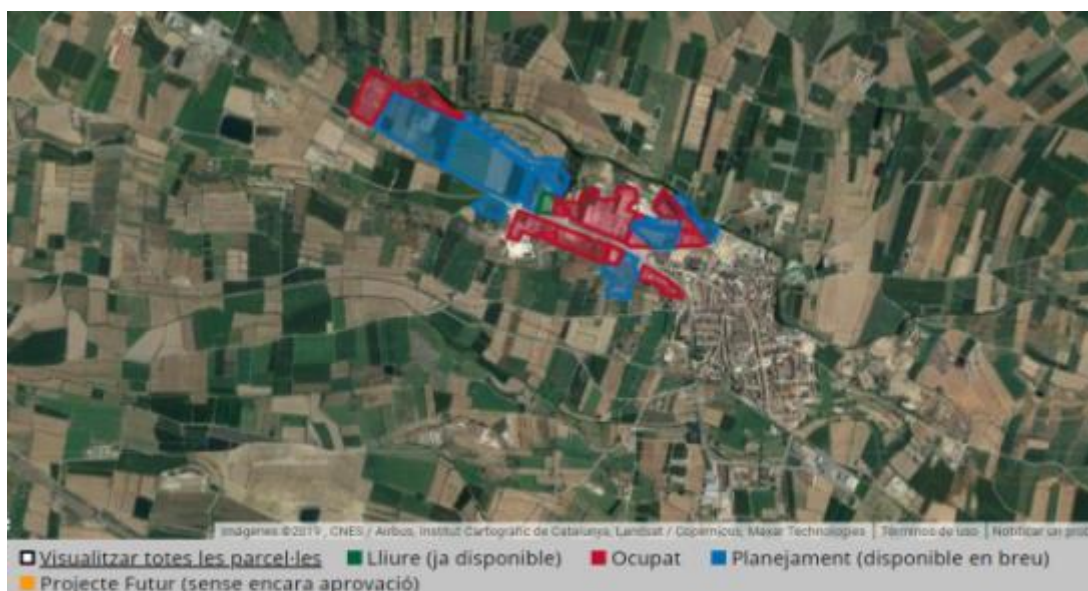
A nivell industrial, al municipi de Juneda hi ha **2 polígons industrials**. En ambdós polígons, el promotor és l'ajuntament de Juneda. El total de sòl industrial a Juneda és de 93,3 hectàrees, de les quals 45,07 hectàrees estan planejades i 46,89 hectàrees estan ocupades; tan sols hi ha actualment 1 hectàrea de sòl industrial lliure.

Taula 8. Polígons industrials. Juneda

Polígon industrial	Sòl industrial total (ha)	Sòl industrial lliure (ha)	Sòl industrial ocupat (ha)			Planejament (disponible en breu)
			industrial	terciari	logístic	
Zona industrial Juneda	69,8	1,0	28	0,4	0	40,06
S/N Juneda-Sud	23,5	0	16,48	2,01	0	5,01

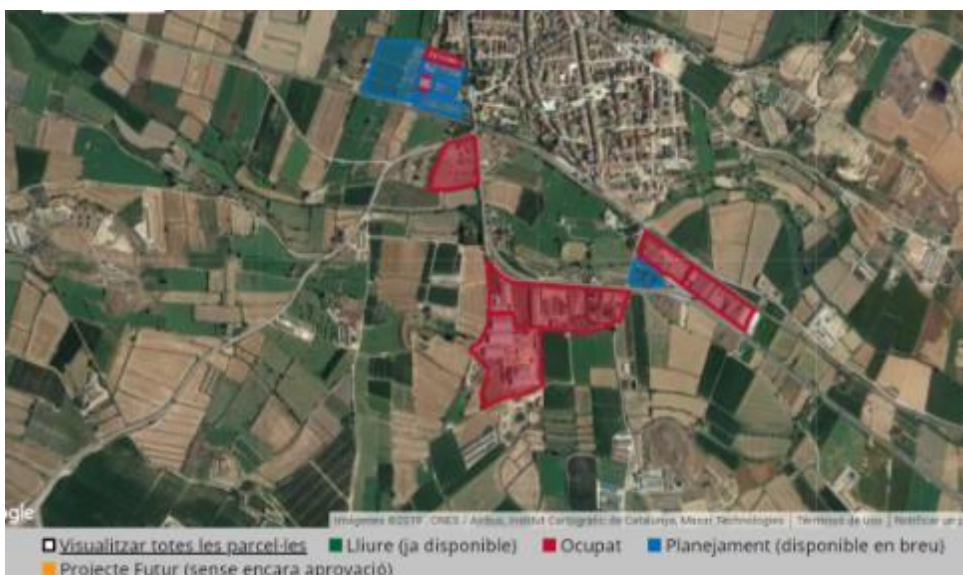
Font: elaboració pròpia a partir de la web Sòl Lleida. Cambra de Comerç de Lleida

Figura 12. Ortofotomapa del polígon Zona industrial Juneda



Font: web Sòl Lleida. Cambra de Comerç de Lleida

Figura 13. Ortofotomapa del polígon industrial S/N Juneda-Sud



Font: web Sòl Lleida. Cambra de Comerç de Lleida

Aquests polígons estan sectoritzats i cada sector compta amb una figura de planejament pròpia que els desenvolupa. A més de l'activitat econòmica que té lloc als polígons industrials de Juneda, dins el casc urbà s'hi desenvolupen algunes activitats industrials en sòl no urbanitzable. Des de l'ajuntament de Juneda hi ha la voluntat de legalitzar aquestes activitats industrials existents en sòl no urbanitzable situades al sud del casc urbà, mitjançant el previst en el planejament municipal i en diferents aprovacions de plans parcials urbanístics.

A continuació es recullen les característiques dels diferents planejaments de desenvolupament del sòl urbanitzable que acullen o preveuen acollir activitat industrial al municipi.

Taula 9. Sectors de desenvolupament de sòl urbanitzable per a ús industrial.

Sector	Polígon industrial	Objectiu del planejament	Regim del sòl	Total polígon (ha)	Situació actual	Nombre empreses implantades
Sector urbanitzable industrial número 3, SUD-I-3a	Zona Industrial Juneda	Crear un sector industrial amb front a la carretera N-240 i òptima accessibilitat potenciant l'efecte aparador.	sòl urbanitzable sense desenvolupar	22,15	Aquest sector va constituir la junta de compensació i va presentar a l'Ajuntament els corresponents projectes per tal de realitzar la transformació del sòl. El procediment va quedar aturat pendent de presentar documentació complementària, però la intenció immediata és completar la que manca per tal de continuar amb la tramitació.	
Sector urbanitzable industrial número 3, SUD-I-3b	Zona Industrial Juneda	Crear un sector industrial amb front a la carretera N-240 i òptima accessibilitat potenciant l'efecte aparador.	sòl urbanitzable sense desenvolupar	19,23		- Incubació d'ous. Integració avícola
Sector Bàscula Escorxador, àmbit conjunt del PP Escorxador i PMU La Bàscula	Zona Industrial Juneda	Desenvolupar conjuntament els antics dos sectors colindants, permetent una millor ordenació del conjunt.	sòl urbanitzable en desenvolupament (pendent de reparcel·lació i d'execució de la urbanització)	7,19	Aquest sector es caracteritza perquè gran part dels terrenys que el componen són propietat de l'Ajuntament. Disposa del Pla Parcial aprovat i s'estan tramitant els projectes de reparcel·lació i urbanització.	- Criar i venda d'aus - Venda de materials de construcció. - venda de materials de recuperació i desguassos industrials

						<ul style="list-style-type: none"> - Càmeres frigorífiques (2) - muntatges, electricitat, climatització - empresa de construcció - taller i reparació de vehicles industrials - tractament de la pedra natural - material i muntatge d'indústries ramaderes - venda i muntatge de fusteries metàl·liques i vidres - fabricació i venda de materials prefabricats de formigó - transports per carretera
PAU I 01 – PAU I 12	Zona Industrial Juneda	Obtenir la viabilitat i les obres d'urbanització, incloses les corresponents a les dotacions urbanes necessàries per la implantació de les xarxes de serveis, ja siguin incloses en els polígons d'actuació com externes a ells i garantir les condicions d'equidistribució.	sòl urbà consolidat inclòs en un polígon d'actuació. Els polígons 01 i 07(en part) ja s'han començat a desenvolupar.	22,85		<ul style="list-style-type: none"> - Magatzems municipals - Treballs metàl·lúrgics, instal·lacions metàl·liques Industrials, torneria; instal·lacions de aigua, gas, electricitat... - Servei de Control Integral de Plagues i Sanitat Ambiental - Lloguer de naus
Sector urbanitzable industrial número 1, SUD-I-1	Zona Industrial Juneda	Permetre el desenvolupament industrial de l'àmbit d'acord amb el Pla Parcial recentment aprovat definitivament.	sòl urbanitzable ja desenvolupat	2,29		
Sector urbanitzable industrial número 2, SUD-I-2	Zona Industrial Juneda	Desenvolupar un sector industrial entre el Pla Parcial aprovat definitivament SUD-I-1, la carretera de Torregrossa i l'actual sòl urbà industrial.	sòl urbanitzable sense desenvolupar	7,97		
Zona INDUSTRIAL Bassa Nova	S/N Juneda-Sud	Es necessari realitzar la urbanització del sector industrial de la Bassa Nova per poder obtenir la condició de solar	sòl urbà a manca d'urbanització no inclòs en cap sector			<ul style="list-style-type: none"> - empresa constructora - Acopi de la pedra natural
Sector urbanitzable industrial número 6, SUD-I-6	S/N Juneda-Sud	Completar el sector industrial de la Bassa Nova	sòl urbanitzable sense desenvolupar	3,29	Es localitzen en aquest sector uns hivernacles existents, en procés de degradació, propietat d'una entitat bancària. Possibilitat d'invertir en el rendiment d'aquestes instal·lacions existents	
Sector urbanitzable industrial número 5, SUD-I-5	S/N Juneda-Sud	Legalitzar les activitats industrials existents en sòl no urbanitzable situades entre la carretera N-	sòl urbanitzable sense desenvolupar	2,02		<ul style="list-style-type: none"> - Pastisseria industrial i artesana - Càmeres frigorífiques

		240 i la carretera de Castellldans.				
Sector urbanitzable industrial número 4, SUD-I-4a	S/N Juneda-Sud	Legalitzar les activitats industrials existents en sòl no urbanitzable situades al sud del casc urbà, amb front la carretera N-240.	sòl urbanitzable sense desenvolupar	6,55		- fabricació i comercialització de productes de mecànica i treballs amb torn. - forn destinat a la fàbrica de peces de terrissa (en desús). - serveis relacionats amb la fusta - serveis relacionats amb la fusta
Sector urbanitzable industrial número 4, SUD-I-4b	S/N Juneda-Sud	Legalitzar les activitats industrials existents en sòl no urbanitzable situades al sud del casc urbà, amb front la carretera N-240.	sòl urbanitzable sense desenvolupar	4,68		- compra, venda, transformació, elaboració i comercialització de farratges.
Polígon d'actuació urbanística industrial, PAU COOPERATIVA		Obtenir la vialitat i les obres d'urbanització, incloses les corresponents a les dotacions urbanes necessàries per la implantació de les xarxes de serveis, ja siguin incloses en els polígons d'actuació com externes a ells i garantir les condicions d'equidistribució.	sòl urbà no consolidat	3,97		- Cooperativa agropequària - Maquinària agrícola

Font: ajuntament de Juneda

Val a dir que **la situació geogràfica de Juneda i l'existència de vies de comunicació principals** com la N-240, la proximitat amb la capital de ponent Lleida i la connexió amb l'A-2 i l'AP-2 fan de Juneda un municipi amb una situació atractiva per a la implantació de les empreses i el desenvolupament de l'activitat industrial, i des de l'ajuntament de Juneda hi ha l'interès en potenciar aquest tipus d'activitat.

3.4.3. Sector terciari

El municipi de Juneda compta amb diferents activitats de serveis del sector terciari, que donen cobertura també a altres municipis de la comarca, en tant que és un municipi que aglutina **diferents serveis**: comerços, serveis professionals de diferents tipus, educació, hostaleria, etc.

A nivell comercial, hi ha diferents **comerços locals** que segueixen mantenint la seva activitat, tot i que hi ha l'**amença** de la **continuitat** del comerç per manca de relleu generacional.

A nivell de **serveis professionals**, a Juneda s'hi poden trobar professionals de diferents sectors: assegurances, gestories, professionals de la salut, tallers mecànics, etc

En quant a l'educació, cal destacar l'existència de tres centres **d'educació ambiental**.

- **Ecocentre Granja Escola Les Obagues** <https://obagues.cat/>
- **Granja Escola La Manreana** <https://www.lamanreana.com/>
- **Centre de natura i fauna Vimferri** <https://www.lamanreana.com/vimferri/>

I, recentment, s'ha posat en marxa una nova iniciativa dins del món educatiu: **l'Escoleta del Mas**, un centre d'Educació Infantil Viva al Mas i a la Granja impulsat per la Fundació la Manreana i adreçat a infants de 3 a 6 anys.

Pel que fa a l'**hostaleria**, també hi ha diferents activitats de **bar i restaurant**.

En quant a l'**allotjament turístic**, hi ha **1 casa de turisme rural**, amb 9 places, i **3 allotjaments turístics** que s'ofereixen a través d'una plataforma col·laborativa. També els **equipaments d'educació ambiental** ofereixen el seu allotjament per a estades familiars. Bàsicament, l'oferta d'allotjament està adreçada a un **segment de turisme familiar**, que busca la tranquil·litat i el contacte amb la natura i l'espai obert.

Per últim, cal destacar una **certa especialització de Juneda en la prestació de serveis a les persones** i juga un paper actiu com a municipi amb important oferta de serveis especialitzats en aquest sector. En aquest sentit, a Juneda hi ha :

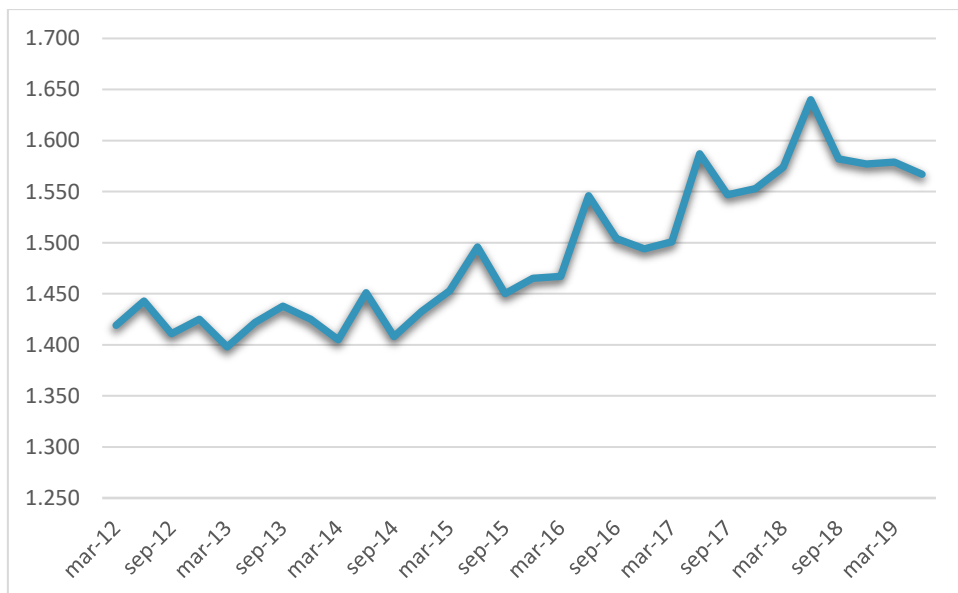
- **Dos residències** amb professionals especialistes en l'àmbit socio-sanitari,
- Un **centre especial de treball i residència per a persones amb diferents capacitats** que també compta amb professionals de l'àmbit socio-sanitari.
- També al municipi hi té la seu la **Fundació Residom**, <https://www.residom.org/> entitat sense afany de lucre especialitzada en la prestació de serveis a les persones a domicili. Aquesta fundació porta la gestió del servei d'atenció domiciliària de l'Ajuntament de Juneda en un primer moment i també gestiona els casos d'atenció domiciliària del Consell Comarcal de les Garrigues des de principis de 2008, i del Consell Comarcal del Pla d'Urgell des de principis de 2009. Actualment compta amb dos Centres de dia a Belllloc i Fondarella i un centre de Serveis a Juneda. Realitza diferents tipus de tallers i activitats grupals a diversos centres cívics de diferents pobles que ho sol·liciten. I segueixen ampliant el nostre servei d'atenció a domicili a les persones residents al Segrià, les Garrigues i el Pla d'Urgell.
- D'altra banda, **Talma** <https://www.talma.cat/> és una associació sense ànim de lucre que ofereix serveis a persones amb discapacitats, trastorn mental i/o risc d'exclusió social de la comarca de Les Garrigues, per tal de millorar-ne la qualitat de vida. Així mateix, també és Agència de Col·locació homologada pel SOC, i ofereixen el servei APUNT, servei de formació i inserció sociolaboral.
- **Centre Residencial d'Acció Educativa (CRAE) de les Garrigues**, gestionat per Talma; aquest és un servei residencial destinat a infants i adolescents en guarda administrativa o tutela per part de la Direcció General d'Atenció a la Infància i l'Adolescència del Departament de Benestar Social i Famíliab. El centre disposa de 20 places i és l'únic centre d'aquestes característiques a la demarcació de Lleida.
- **Centre de Primera Acollida Miravall de menors estrangers no acompanyats**.

Així, l'existència de tots aquests serveis a les persones posiciona Juneda com un municipi amb una orientació cap a aquesta tipologia de serveis.

3.4.4. Treball

Segons dades de l'IDESCAT a desembre de 2019, hi ha **1.567 afiliacions** a la Seguretat Social segons residència de l'afiliat. **L'evolució** de les afiliacions a la seguretat social segons residència de l'afiliat ha estat positiva en el període 2012-2019, amb un **increment de l'10%**, com il·lustra la gràfica següent.

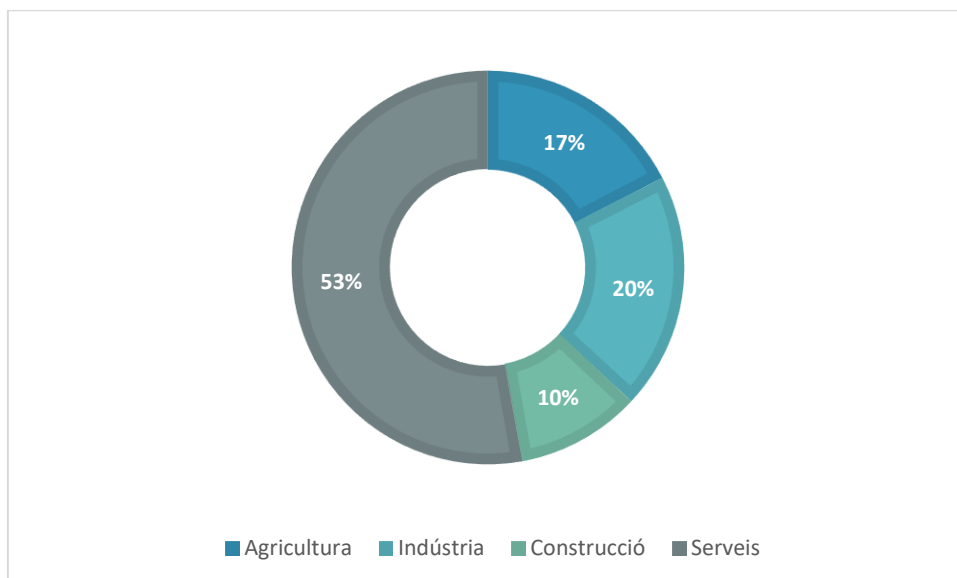
Figura 14. Evolució de les afiliacions a la seguretat social segons residència de l'afiliat. Període març 2012-desembre 2019. Juneda



Font: elaboració pròpia a partir de dades de l'IDESCAT

Pel que fa a les **afiliacions segons residència de l'afiliat per sector d'activitat**, el 53% d'aquestes afiliacions corresponen al sector dels serveis, essent el sector econòmic amb més de la meitat de les afiliacions. En segon lloc, el 20% de les afiliacions (1 de cada 5), corresponen al sector de la indústria, seguit per l'agricultura que representa el 17%. Per últim, el sector de la construcció representa el 10% de les afiliacions segons residència de l'afiliat.

Figura 15. Afiliacions segons residència de l'afiliat per sector d'activitat. Desembre 2019. Juneda



Font: elaboració pròpia a partir de dades de l'IDESCAT

Si s'analitza l'evolució en les afiliacions per sectors econòmics a Juneda en el període 2012-2019, s'observa que tots els sectors econòmics experimenten un **increment en les afiliacions, en un 8% de mitjana**. El sector de la construcció encapçala aquest increment, amb un 74% més d'afiliacions l'any 2019 respecte l'any 2012. En segon lloc, el sector de la indústria incrementa en un 9% les afiliacions, de la mateixa manera que el sector dels serveis i que el sector de l'agricultura.

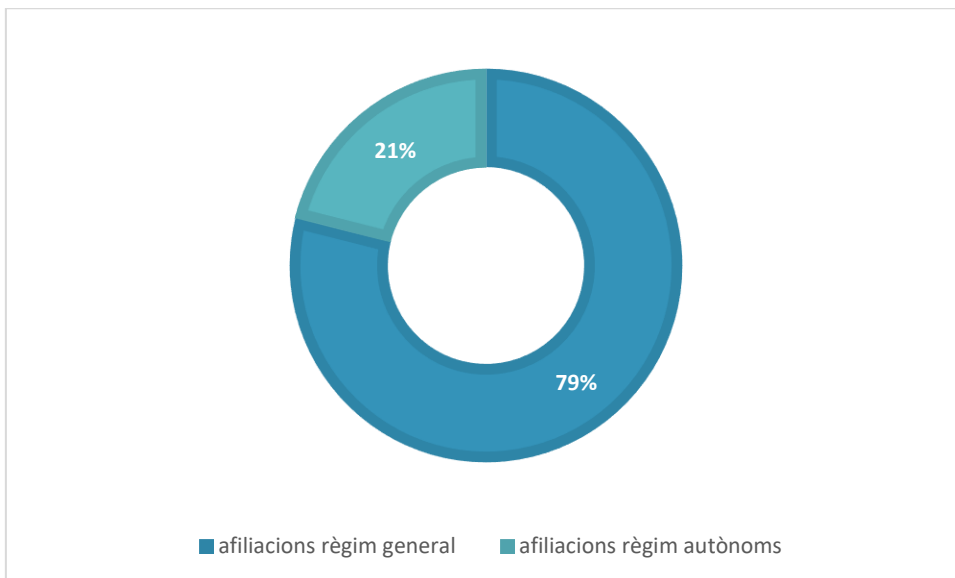
Figura 16. Evolució de les afiliacions a la seguretat social segons residència de l'afiliat per sector d'activitat. Període març 2012-desembre 2019. Juneda

Sectors econòmics	Nombre afiliacions (2019)	Nombre afiliacions (2012)	Variació (%)
Agricultura	268	247	9%
Indústria	300	275	9%
Construcció	158	91	74%
Serveis	812	806	9%
TOTAL	1.538	1.419	8%

Font: elaboració pròpia a partir de dades de l'IDESCAT

En quant al tipus de règim de cotització a la seguretat social de les afiliacions, el **79%** són del **règim general de la seguretat social**, respecte el **21%** que ho són al **règim dels autònoms**.

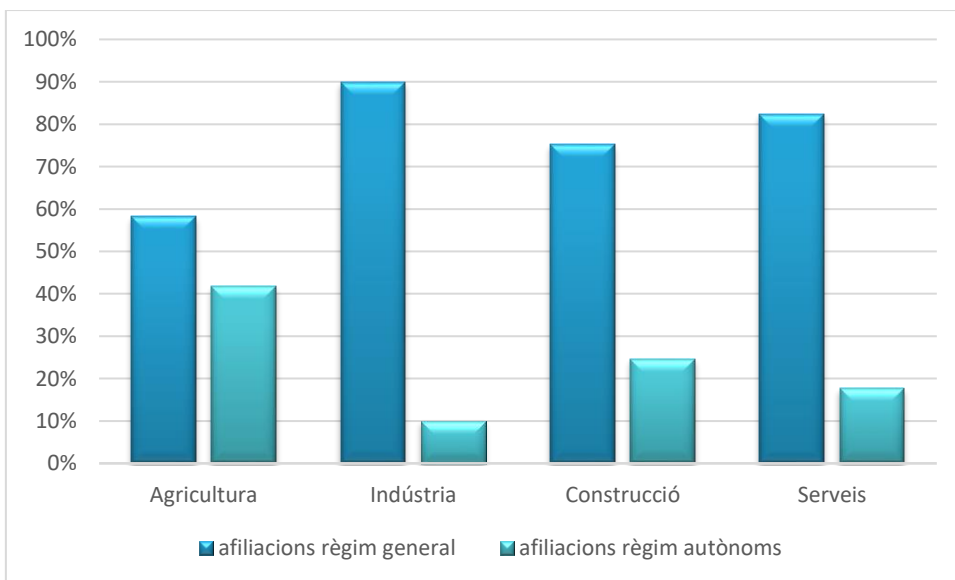
Figura 17. Tipus de règim de cotització a la seguretat social. % Juneda, Desembre 2019



Font: elaboració pròpia a partir de dades de l'IDESCAT

Per sectors d'activitat econòmica, en l'agricultura hi ha menor diferència entre les afiliacions al règim general (58%) i les afiliacions al règim d'autònoms (42%); en la resta de sectors econòmics, predominen les afiliacions al règim general, encapçalades per la indústria, amb el 90% de les afiliacions al règim general de la seguretat social, seguit pels serveis, amb el 82% de les afiliacions, i per últim, la construcció, amb el 75%.

Figura 18. Afiliacions al règim general de la seguretat social i al règim dels autònoms segons ubicació del compte de cotització. Desembre de 2019. Juneda



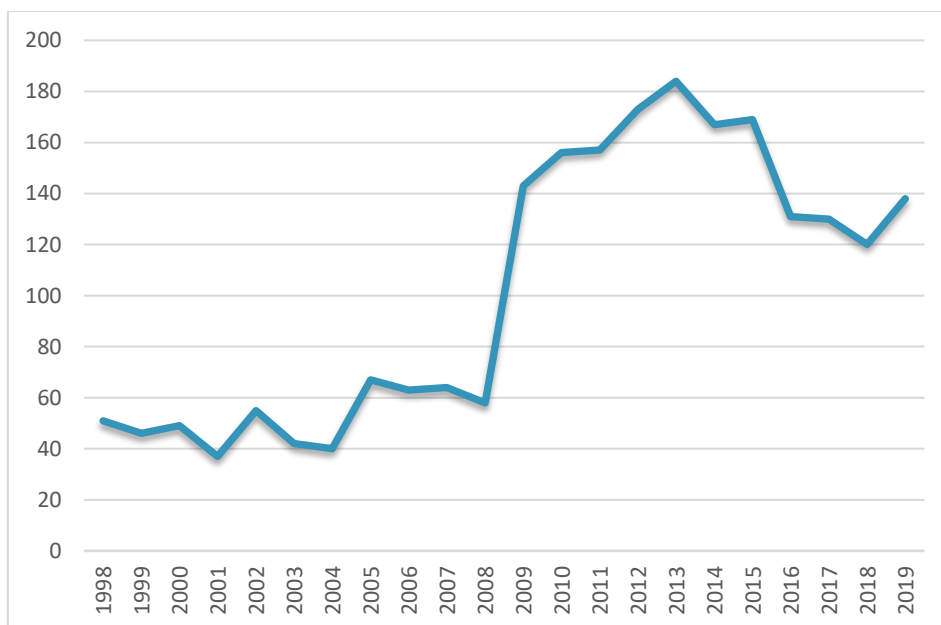
Font: elaboració pròpia a partir de dades de l'IDESCAT

3.4.5. Atur

A 31 de març de 2019, l'atur registrat a Juneda és de **138 persones**. aquesta xifra representa el **17,9% de l'atur registrat** en el conjunt de la comarca de les Garrigues.

L'evolució de l'atur registrat en el període comprès entre els anys 1998 i 2019 es mostra en la figura següent. S'observa que, a partir de l'any 2009, l'atur registra creix considerablement fins arribar al seu màxim l'any 2013, amb 184 persones registrades. A partir d'aquest any, el nombre de persones aturades registrades va reduint-se fins arribar a la xifra actual. L'evolució del nombre de persones aturades registrades des de l'any 2013 fins al 2019 és del **-25%**.

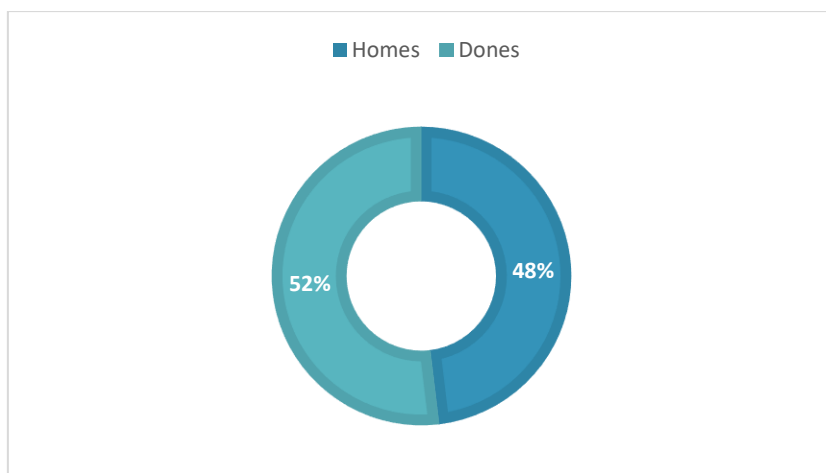
Figura 19. Evolució de l'atur. Període 1998-2019. Juneda



Font: elaboració pròpia a partir de dades de l'IDESCAT

Per **gènere**, l'any 2018, l'atur registrat és un **52% femení** i un **48% masculí**, havent-hi una certa feminització de l'atur.

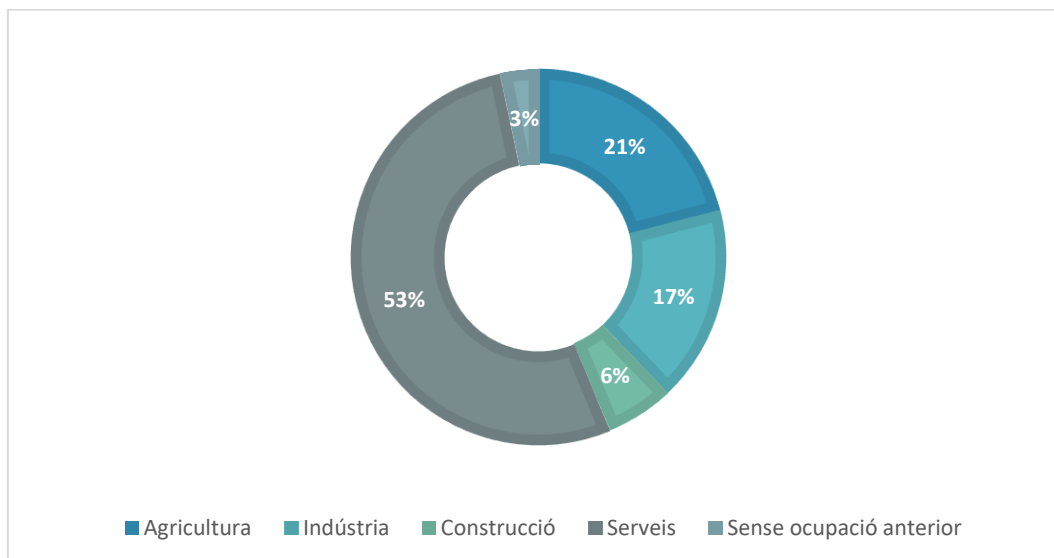
Figura 20. Atur registrat per gènere. Mitjana 2018. Juneda



Font: elaboració pròpia a partir de dades de l'IDESCAT

Per **sectors econòmics**, el sector que presenta més persones aturades registrades és el **sector dels serveis (53%)**. En segon lloc, el sector de l'agricultura representa el 21% de l'atur registrat, seguit pel sector de la indústria, amb el 17%. El sector de la construcció representa el 6% de l'atur registrat, i el 3% és sense ocupació anterior.

Figura 21. Atur registrat per sectors econòmics. Mitjanes 2019. Juneda



Font: elaboració pròpia a partir de dades de l'IDESCAT

3.5. DAFO de Juneda

FORTALESES	DEBILITATS
Situació geogràfica <ul style="list-style-type: none">✓ Ubicació estratègica de Juneda per les seves bones comunicacions que l'apropen a ciutats més poblades com Lleida o Mollerussa.✓ També compta amb comunicacions de ferrocarril i d'autobús.	Situació geogràfica <ul style="list-style-type: none">✓ La línia de ferrocarril presenta mancances per la baixa freqüència.
Demografia <ul style="list-style-type: none">✓ L'evolució de la població en els darrers deu anys és d'un lleuger increment del 2%.✓ L'evolució de la població estrangera en els últims deu anys (període 2009-2019) ha estat d'un lleuger increment del 2%.✓ Pel conjunt d'índexs demogràfics, el municipi de Juneda presenta uns valors més favorables en comparació amb la comarca de les Garrigues, molt més envellida.✓ Piràmide de població amb una base de població infantil força ampla, cosa que indica que hi ha relleu generacional.	Demografia <ul style="list-style-type: none">✓ Lleugera tendència a la masculinització de la població (53%).✓ Població lleugerament envellida respecte de Catalunya, però inferior respecte a les Garrigues.
Habitatge, educació i salut (serveis a les persones) <ul style="list-style-type: none">✓ Existència d'oferta educativa: escola de primària, de llar d'infants i escola de música.✓ Àmplia i diversa oferta d'equipaments que ofereixen serveis a les	Habitatge, educació i salut (serveis a les persones) <ul style="list-style-type: none">✓ No existeix borsa d'habitatge municipal.✓ Baixa oferta de pisos de protecció oficial.

persones a diferents nivells i edats: 2 residències per a gent gran, 1 centre de dia, 1 centre d'atenció per a persones amb necessitats especials (gestionat pe TALMA), 1 Centre Residencial d'Acció Educativa (CRAE) i un centre de MENAS.

- ✓ Consultori Mèdic Municipal.

Teixit productiu i activitat econòmica

- ✓ Importància del sector primari, sobretot el porcí (69 % de les explotacions ramaderes).
- ✓ El municipi compta 2 polígons d'activitat econòmica, el promotor dels quals és l'ajuntament, amb diferent nivell d'ocupació.
- ✓ Dins el casc urbà s'hi desenvolupen algunes activitats industrials en sòl no urbanitzable. Des de l'ajuntament de Juneda hi ha la voluntat de legalitzar aquestes activitats industrials existents en sòl no urbanitzable situades al sud del centre urbà, mitjançant el previst en el planejament municipal i en diferents aprovacions de plans parcials urbanístics.
- ✓ Hi ha un teixit ric de petites empreses i professionals autònoms que ofereixen els seus serveis.
- ✓ Compta amb diferents activitats de serveis del sector terciari, que donen cobertura també a altres municipis de la comarca.
- ✓ Compta amb oferta d'allotjament turístic, adreçada a un segment de de turisme escolar i familiar, que busca la tranquil·litat i el contacte amb la natura i l'espai obert.
- ✓ Existència de comerç local actiu.

- ✓ Hi ha habitatges en desús, i no hi ha un cens d'habitatges en desús.

Teixit productiu i activitat econòmica

- ✓ El nombre total d'explotacions agràries s'ha reduït en un -3%.
- ✓ Dificultats de relleu generacional entre la pagesia local.
- ✓ L'ocupació en el sector primari és de baixa qualificació i poc professional.
- ✓ Hi ha diferents punts de vista en relació al tractament de la gestió dels residus ramaders de forma sostenible.
- ✓ Els polígons d'activitat econòmica estan poc dinamitzats.
- ✓ Hi ha segments de població més joves que no tenen l'hàbit de comprar als comerços locals.
- ✓ Inexistència de productes turístics estructurats i manca d'orientació cap a un perfil de turisme familiar.

- ✓ Forta especialització de Juneda en la prestació de serveis a les persones.

Mercat de treball

- ✓ Evolució positiva (+10%) de les afiliacions a la seguretat social en els darrers 10 anys. El 53% de les afiliacions corresponen al sector dels serveis.
- ✓ L'evolució del nombre de persones aturades registrades des de l'any 2013 fins al 2019 és del -25%.

Cultura i patrimoni

- ✓ Important teixit associatiu cultural i esportiu.
- ✓ Capacitat creativa i cultural de Juneda .
- ✓ Patrimoni arqueològic i etnològic entorn de l'aigua.
- ✓ Parc de la Banqueta
- ✓ Concurs de les Cassoles de Tros que forma part del Catàleg del Patrimoni Festiu de Catalunya.
- ✓ Existència d'equipaments culturals: Teatre Foment, Biblioteca Municipal, Complex Cultural, el Museu de Juneda, Fons Documental de Juneda, etc.
- ✓ Existència d'equipaments esportius

Mercat de treball

- ✓ El 53% de l'atur registrat correspon al sector dels serveis.
- ✓ Escassa professionalització i qualificació de l'ocupació en el sector primari.
- ✓ Manca d'oferta suficient d'habitatge per donar resposta a persones treballadores que voldrien residir a Juneda.

Cultura i patrimoni

- ✓ Elements del patrimoni (cultural, natural) poc posats en valor i absència de pla d'usos i/o de gestió.
- ✓ Necessitat de millorar la coordinació entre les entitats esportives en relació a l'ús dels diferents equipaments per evitar solapaments.
- ✓ Necessitat de millorar la comunicació amb les entitats, així com la comunicació i la coordinació.

OPORTUNITATS	AMENACES
<p>Situació geogràfica</p> <ul style="list-style-type: none"> ✓ La bona situació de Juneda a nivell d'eixos de comunicació és una oportunitat per atraure noves empreses, i per a que es quedin o s'instal·lin famílies i joves com un lloc favorable per a viure-hi. 	<p>Situació geogràfica</p> <ul style="list-style-type: none"> ✓ La bona situació geogràfica també pot afavorir que la gent marxi cap a altres municipis amb major oferta de serveis i/o comercials.
<p>Demografia</p> <ul style="list-style-type: none"> ✓ Equilibri de l'estructura de la població afavoreix l'atracció de parelles joves, així com l'oferta de serveis que té Juneda. ✓ Existència d'una base infantil que pot ser una oportunitat per arrelar futur jovent al municipi. ✓ La bona situació geogràfica, la qualitat de vida, l'oferta de serveis i les iniciatives emprenedores poden ser una oportunitat per atraure jovent professional qualificat (talent junedenc). 	<p>Demografia</p> <ul style="list-style-type: none"> ✓ Elevat percentatge de població nouvinguda que necessita serveis específics i mesures d'integració; sinó es pot caure en el risc de la creació de guetos. ✓ Envel·liment de la població que requereix de serveis de proximitat que facilitin una bona qualitat de vida per a la població junedenc de major edat.

Habitatge, educació i salut (serveis a les persones)

- ✓ Disposar d'una oferta àmplia de diferents serveis a les persones de diversos perfils genera llocs de treball qualificats d'atenció a aquests col·lectius (gent gran, nouvinguts, persones amb discapacitats).
- ✓ L'especialització actual de Juneda en oferir serveis a les persones pot esdevenir una clara oportunitat per ser un referent d'aquest àmbit a les Terres de Ponent.

Teixit productiu, activitat econòmica i mercat de treball

- ✓ Destacada capacitat emprenedora com a oportunitat per endegar noves iniciatives empresarials.
- ✓ Situació atractiva per a la implantació de les empreses i el desenvolupament de l'activitat industrial, i des de l'ajuntament de Juneda hi ha l'interès en potenciar aquest tipus d'activitat.
- ✓ Sector primari professionalitzat i reconegut positivament per la societat, amb una activitat que té en compte en la qualitat dels productes i la sostenibilitat dels processos.
- ✓ Potenciació de la realització dels serveis i les compres als serveis i comerços locals, que cal preservar i potenciar.
- ✓ Reforç dels serveis de proximitat.
- ✓ Juneda actua com un municipi que concentra serveis de diferent tipologia i que actua com a efecte tractor respecte a altres municipis veïns.
- ✓ Activitat econòmica dinàmica i diversificada: sector primari amb relleu,

Habitatge, educació i salut (serveis a les persones)

- ✓ Deteriorament creixent del parc d'habitatges en desús.
- ✓ Població creixent amb necessitats d'habitatge en règim de lloguer protegit.
- ✓ Possibilitat de pèrdua de llocs de treball per la manca d'oferta d'habitatge per a personal treballador o per jovent que es vulgui instal·lar al poble

Teixit productiu, activitat econòmica i mercat de treball

- ✓ Davallada de l'ocupació en el sector agrari i risc de no relleu generacional.
- ✓ Risc de la continuïtat del comerç per manca de relleu generacional i per la competència externa.
- ✓ Pèrdua de dinamisme econòmic i d'implantació de nova activitat econòmica per no estar a l'alçada o suficientment preparats per donar resposta a les necessitats de les empreses i/o dels emprenedors (regulació polígons, fibra òptica desplegada, entre d'altres).
- ✓ El model agroindustrial intensiu genera un volum de residus que poden posar en risc la qualitat ambiental del municipi.

amb visió de sostenibilitat i amb productes de qualitat; atracció d'empreses; foment de l'emprenedoria i serveis de qualitat i professionals; ordenació de les activitats econòmiques dins el nucli urbà i adequació amb l'entorn paisatgístic.

- ✓ Oportunitat de singularitzar Juneda com a destinació de turisme familiar a partir de l'oferta actual d'activitats d'educació ambiental, de natura i culturals.

Cultura i patrimoni

- ✓ Juneda pot tenir un rol capdavanter i destacat arreu de les Terres de Ponent en matèria de creativitat cultural.
- ✓ Gestió activa del patrimoni, i quan sigui convenient, dotar-la de pla d'usos i/o pla de gestió, per posar-lo en valor entre la població local i també amb la població visitant.
- ✓ Coordinació, cooperació i comunicació entre les entitats del municipi, per compartir recursos, materials, equipaments, calendari, etc.

Cultura i patrimoni

- ✓ Pèrdua del dinamisme cultural i associatiu de les entitats culturals per manca de relleu, suport, adaptació als nous temps, entre d'altres.
- ✓ Manca de coneixement i abandonament o manca de gestió del patrimoni.
- ✓ Manca de recursos suficients per mantenir les activitats i la programació cultural establerta.

4. Estratègia territorial de Juneda

4.1. Enfocament metodològic

L'enfocament metodològic que s'ha dut a terme per determinar el conjunt d'actuacions del PAM Juneda 2020-2025 ha partit de diferents fonts:

- La diagnosi socioeconòmica del municipi de Juneda.
- Els resultats dels tallers de participació temàtics i sectorials realitzats.
- Entrevistes semiestructurades i consultes a persones de perfil tècnic, de perfil polític o expertes en un àmbit determinat.
- El treball tècnic de l'equip redactor del pla.

4.2. Reptes i models d'estratègia territorial per Juneda

La redacció del PAM ha comportat un procés de reflexió estratègica que ha involucrat els agents del municipi i que ha permès fer aflorar elements d'identitat de la comunitat i valoritzar recursos propis que singularitzen Juneda respecte a altres municipis de l'entorn.

Els 10 principals reptes als quals s'enfronta el municipi de Juneda per contribuir al seu desenvolupament serien:

1. Manca d'habitatge assequible adreçat al jovent, a la població nouvinguda i a persones treballadores foranes.
2. Manca de relleu generacional en el sector agrari (que no tant en el ramader).
3. Elevat percentatge de població nouvinguda que requereix d'una sèrie de serveis i respostes a les seves necessitats concretes.
4. Envelliment de la població, tot i que menor que en el conjunt de la comarca.
5. Definir els nous models de serveis de proximitat i atenció a les persones que posen l'individu al centre i la qualitat humana com a premissa principal, així com models viables econòmicament.
6. Fer dels polígons d'activitat econòmica actuals veritables nuclis empresarials del municipi per tal de facilitar la retenció de les empreses actuals amb necessitats de creixement i l'atracció de noves empreses.
7. Aconseguir que la innovació tecnològica incrementi la competitivitat empresarial i, alhora, la qualitat de vida de les persones.
8. Retenció de jovent qualificat del municipi que emigra a la recerca de noves oportunitats laborals adients a la seva qualificació i aposta per afavorir el retorn de joves amb experiència i bagatge que volen tornar a viure a Juneda.

9. Manteniment del comerç local i prioritització d'hàbits de compra de proximitat i de productes locals davant la tendència de determinats segments de la població a comprar fora del municipi.
10. Visibilitzar la cultura com una eina de cohesió comunitària (intergeneracional i inclusiva) i, alhora, oferir una programació cultural de qualitat i innovadora.

Per tal de poder fer front a aquests reptes, es planteja la següent estratègia territorial de Juneda associada a cinc vectors principals:

1. **Un model de valorització dels serveis a les persones** com un actiu generador de qualitat de vida i de llocs de treball .
2. **Un model d'atracció d'empreses i de foment de l'esperit emprenedor junedenc** que encaixin en un entorn rural, però ben comunicat, amb serveis i ben situat geogràficament.
3. **un model de retenció de talent i de jovent qualificat** a partir d'oferir serveis com les tecnologies, l'habitatge i els serveis a les persones.
4. **Un model de col·laboració** interna entre entitats i associacions, un model molt potent en associacionisme.
5. **Un model que aposta per una programació cultural de qualitat en un context rural.**

4.3. Visió, missió i valors del PAM Juneda 2020-2025

Durant el procés participatiu s'ha definit la visió, missió i valors del *Pla d'Actuació Municipal de Juneda 2020-2025*:

VISIÓ

Volem un model propi per a Juneda, que tingui com a valors fonamentals el benestar de les persones, el medi ambient i la qualitat humana. Un poble que promogui el progrés econòmic i l'emprenedoria respectant el medi, que aprofiti les noves tecnologies per posar-les al servei de la gent, i que faci de l'associacionisme, l'esport i la cultura una eina integradora i de cohesió social. Una Juneda que ofereixi uns serveis socials de qualitat i que posi els joves, que són el futur, al centre.

MISSIÓ

Aquest Pla d'actuació municipal és una eina de gran utilitat per l'ajuntament de Juneda per tal d'avançar en un desenvolupament ordenat i sostenible de les activitats econòmiques del municipi, així com de serveis i obres de cara a aquesta propera legislatura. A més, s'hi identifica i es consensua els eixos estratègics, les línies d'actuació i les actuacions específiques que permetran assolir els objectius fixats.

VALORS PAM Juneda

Valors tangibles

- a) Infraestructures viàries, bones comunicacions
- b) Bona situació geogràfica
- c) Referent en serveis a les persones
- d) Referent en una programació cultural de qualitat

Valors intangibles:

- a) Les persones, la gent, els junedencs i les junedenques
- b) El caràcter emprenedor de la gent de Juneda
- c) L'associacionisme
- d) Visió futur

4.4. Objectius estratègics

OBJECTIUS ESTRATÈGICS:

és el que es vol aconseguir en els àmbits que defineix cada objectiu. Estan connectats amb la visió i són fites a assolir a llarg termini.

LÍNIES D'ACTUACIÓ:

són àrees de treball específiques sobre les quals definir les actuacions per tal d'assolir els resultats concrets desitjats.

El Pla d'Actuació Municipal s'estructura a partir de 7 objectius estratègics:

Objectius estratègics del PAM Juneda 2020-2025

O. Estratègic 1. Treball i empenedoria	1. Estratègic 2. Habitatge i urbanisme	O. Estratègic 3. Tecnologia i innovació
O. Estratègic 4. Benestar de les persones i associacionisme	O. Estratègic 5. Medi ambient, sostenibilitat i eficiència energètica	O. Estratègic 6. Educació, cultura i patrimoni
O. Estratègic 7. Govern obert, transparent i participatiu		

5. Pla d'actuació municipal

5.1. Estructura del PAM

El **Pla d'Actuació Municipal de Juneda** es planteja que tingui una vigència de 5 anys (període 2020-2025) i s'estructura en 7 objectius estratègics, 27 línies d'actuació i 240 accions repartides per les diferents línies.

Figura 3. Estructura del pla d'acció sectorial



Font: elaboració pròpia

El PAM presenta cadascuna de les línies d'actuació en una **fitxa**, que inclou la següent informació:

- Visió
- Idees força
- Valors
- Actuacions concretes

5.2. . Quadre sintètic del PAM Juneda 2020-25

1.TREBALL I EMPRENEDORIA		2.HABITATGE I URBANISME	
OBJECTIU ESTRATÈGIC Fomentar les oportunitats laborals, especialment, entre joves i majors de 45 anys. Promoure l'emprenedoria entre el jovent afavorint l'acompanyament a través de mentories d'experts. Impulsar la cooperació, la col·laboració i el coneixement entre les empreses i les noves iniciatives empresarials locals, recolzant el talent junedenc.		OBJECTIU ESTRATÈGIC Impulsar l'accés a una oferta d'habitatge digne i assequible per a diferents sectors de la població junedenc: jovent, gent gran, nouvinguts. Vetllar perquè l'urbanisme del casc urbà de Juneda respongui a les necessitats de la ciutadania a nivell de mobilitat, accessibilitat, atractiu, entre d'altres.	
LÍNIES D'ACTUACIÓ 1.1. Comerç local 1.2. Pagesia i ramaderia 1.3. Indústria 1.4. Turisme		LÍNIES D'ACTUACIÓ 2.1.Habitatge 2.2. Urbanisme i espai públic	
1.5. Empresa 1.6. Ocupació 1.7. Emprenedoria			
3.TECNOLOGIA I INNOVACIÓ		4.BENESTAR DE LES PERSONES I ASSOCIACIONISME	
OBJECTIU ESTRATÈGIC Fer arribar la tecnologia i les noves tendències tecnològiques a les persones per millorar-ne la qualitat de vida, i a les empreses, perquè siguin competitives i viables en el futur.		OBJECTIU ESTRATÈGIC Aconseguir oferir serveis socials de qualitat, que tinguin com a premissa la innovació social i que facin de Juneda un model de bones pràctiques. Integrar l'equitat de gènere i "feminitzar" la gestió municipal. Promoure un rol actiu i participatiu dels joves del municipi. Donar suport a les entitats i el teixit associatiu, la vitalitat de les quals és un referent de Juneda. Fer de Juneda i el seu terme "una via saludable" per al passeig i l'esport.	
LÍNIES D'ACTUACIÓ 3.1 Tecnologia i innovació		LÍNIES D'ACTUACIÓ 4.1.Esports 4.2.Salut Pública 4.3. Joventut 4.4. Nouvinguts 4.5. Serveis a les persones 4.6. Gent gran 4.7. Infància 4.8. Igualtat d'oportunitats	
5.MEDI AMBIENT, SOSTENIBILITAT I EFICIÈNCIA ENERGÈTICA		6. EDUCACIÓ, CULTURA I PATRIMONI	
OBJECTIU ESTRATÈGIC Promoure l'estalvi energètic i una recollida eficaç dels residus. Fer compatible el creixement agroindustrial amb la cura del medi ambient i la salut de les persones. Aplicar criteris de sostenibilitat a l'urbanisme del poble per fer una vila sostenible, atractiva i amable		OBJECTIU ESTRATÈGIC Fomentar un model educatiu innovador i inclusiu. Impulsar el diàleg i l'intercanvi intergeneracional. <u> Fer un model cultural propi.</u>	
LÍNIES D'ACTUACIÓ 5.1. Medi ambient i patrimoni natural 5.2. Sostenibilitat i eficiència energètica		LÍNIES D'ACTUACIÓ 6.1. Educació 6.2. Cultura 6.3. Patrimoni 6.4. Lleure i festes	
7. GOVERN OBERT, TRANSPARENT I PARTICIPATIU			
OBJECTIU ESTRATÈGIC Establir uns canals de comunicació propers i efectius entre l'ajuntament i la ciutadania. Aproximar el consistori a les necessitats del dia a dia de la població i maximitzar l'eficiència dels serveis municipals aportant transparència i eines participatives per conèixer l'opinió dels junedencs i junedenques i fer-los inclusius en les decisions municipals.			
LÍNIES D'ACTUACIÓ 7.1. Participació ciutadana 7.2. Administració oberta i propera 7.3. Comunicació			

5.3. Fitxes de les actuacions

O. Estratègic 1. Treball i emprenedoria

Línies d'actuació de l'Objectiu estratègic 1. Treball i emprenedoria

1.1. Comerç local	1.2. Pagesia i ramaderia
1.3. Indústria	1.4. Turisme
1.5. Empresa	1.6. Ocupació
1.7. Emprenedoria	



Línia d'actuació	1.1.Comerç local
Visió	<p>Que els comerços que hi ha al poble es destaquin per oferir productes de qualitat i un assessorament personalitzat, la qual cosa els ajudi a competir amb Amazon i les plataformes digitals.</p> <p>Que els comerços puguin atraure consumidors junedencs que acostumen a anar a comprar als centres comercials propers (Borges Blanques, Mollerussa, Lleida), posant en valor el comerç de proximitat i la seva sostenibilitat.</p> <p>Que els comerços utilitzin les eines que ofereixen les noves tecnologies i el màrqueting per potenciar-se i créixer.</p> <p>Que l'administració i les entitats junedenques prenguin consciència de la importància del comerç local i hi donin suport.</p>
Idees força	+ Que Juneda disposi d'un comerç de proximitat viu i dinàmic, que trobi la manera de créixer tot i la competència creixent de les grans tecnològiques (Amazon) i els centres comercials propers (Lleida).
Valors	+ Proximitat + Valor afegit + Tracte personalitzat
Actuacions	1.1.1 Creació d'un Grup de treball de comerciants i bars per definir i coordinar les campanyes comercials amb l'ajuntament i amb els comerços. Realitzar sessions de benchmarking per conèixer iniciatives de suport al comerç local en altres municipis. 1.1.2.Implementar entre l'administració local, les entitats i les empreses de Juneda tot un seguit de clàusules per afavorir la compra local (especialment quan es tracti d'adquisicions o events impulsats per associacions o entitats del municipi realitzades a partir d'ajuts procedents de l'ajuntament) 1.1.3.Creació d'un Directori virtual de les empreses de Juneda (web, Instagram, etc.) 1.1.4. Impuls d'una campanya diferenciadora de valors de les empreses locals vinculada a l'escola i a tota la comunitat educativa (famílies, escolars i equip docent). Algunes idees: iniciativa: "Què pots comprar a Juneda?", sortides per conèixer empreses locals... 1.1.5.Campanyes de comunicació per incentivar la compra al poble cap a la població que no hi compra: joves, població entre 30-50 anys (logotip comerç Juneda, bosses comunes, enganxina al vidre aparador, displays). 1.1.6. Campanya per anar a peu pel poble per incentivar el comerç local. 1.1.7.Campanya de compra local a partir de la conscienciació de la contaminació generada pel transport de les compres on line (Amazon) i/o les compres fora vila amb vehicle particular (ecologia, medi ambient)

Línia d'actuació	1.2. Pagesia i ramaderia
Visió	<p>Visió del model ramader de Juneda Problemàtica dels purins resolta en un futur Assegurar el relleu generacional, buscant fórmules que permetin conciliar la feina a la granja i gaudir d'espais d'oci. Disposar de més personal qualificat. Ara mateix el 90 % dels treballadors són immigrants i la mobilitat és alta.</p> <p>Visió del sector de la pagesia de Juneda Promoure un mode agrari mixt, que combini l'agricultura intensiva i l'agricultura ecològica, facilitant l'aparició d'explotacions petites i mitjanes que apostin pel producte de proximitat i l'agricultura ecològica. Reimpulsar el cooperativisme a partir d'un model agrari mixt. Fomentar la producció integrada i la lluita biològica de plagues (pesticides naturals). Ajudar a la incorporació dels joves al sector i, així, evitar la despersonalització del camp junedenc, buscant fórmules que permetin conciliar la feina al camp i gaudir d'espais d'oci. Fer marca dels productes locals, posant en valor que cuiden el territori. Impulsar la innovació tecnològica vinculada a la sostenibilitat i a la valorització del paisatge. Promoure la sobirania alimentària i l'economia circular, promovent la diversitat de conreus i la coordinació en la planificació de cultius.</p>
Idees força	<p>+ Que Juneda tingui un sector ramader i agrícola basat en la proximitat, la qualitat i la sostenibilitat. + Que s'asseguri el relleu generacional, buscant fórmules que permetin conciliar la feina al camp i gaudir d'espais d'oci.</p>
Valors	<p>+Proximitat +Emprenedoria + Cooperativisme +Territori</p>
Actuacions	<p>Accions específiques sector ramader</p> <p>1.2.1 Donar suport a cercar noves solucions a la problemàtica del tractament de purins amb un rol d'intermediació entre diferents administracions i el sector ramader</p> <p>1.2.2 Foment de la incorporació dels joves al sector ramader i agrícola junedenc.</p> <p>1.2.3 Establiment de contacte entre l'ajuntament de Juneda i l'Escola Agrària de les Borges Blanques per avaluar la possibilitat d'oferir un mòdul de ramaderia porcina per donar resposta a necessitats formatives del sector ramader. Accions de millora de la formació de personal del sector agrari i ramader per ser més qualificat, en col·laboració amb les escoles agràries</p> <p>1.2.4 Campanya de sensibilització per millorar la imatge del granger i conscienciar de la bona qualitat dels productes agroramaders (campanyes entre la població local, a l'escola...). Posar en valor el control de qualitat del sector ramader i les innovacions tecnològiques que fa.</p> <p>1.2.5 Manteniment dels camins i de les carreteres per assegurar l'accessibilitat a les finques i a les granges.</p>

	1.2.6 Revisió de la taxa d'IBI als magatzems agraris i explotacions ramaderes
Actuacions	Accions específiques sector agrari
	1.2.7 Habilitar un omplidor d'aigua neta per a l'atomitzadora d'octubre a març (ara mateix han d'omplir a Torregrossa)
	1.2.8 Impulsar horts socials per a famílies amb pocs recursos. Es poden fer a la zona d'horta entorn de la Femosa (entre Molí de Baix i partida les Planes).
	1.2.9 Promoure la venda i el consum de proximitat (fruita, hortalisses...) als supermercats del poble, als restaurants, a les granges escola... I fer campanyes de sensibilització a les escoles de la comarca.
	1.2.10 Donar suport als productors que impulsin iniciatives per evitar els intermediaris (com AFRUCAT en el cas de les cooperatives i l'ADV [l'Associació de Defensa Vegetal] en el cas dels productors ecològics).
	1.2.11 Recolzar la posada en marxa d'una agrobotiga a Juneda, on es venguin productes de proximitat (fruita, oli, vi, carn...) i es disposi d'una web de venda virtual. Avaluar la viabilitat d'incrementar la presència de producte local junedenc als comerços ja existents al poble.
	1.2.12 Incloure el compromís que les subvencions de l'ajuntament incorporin una clàusula que determini el consum de proximitat i recomani l'ús de productes locals en els càterings dels events que organitzi el consistori i/o les entitats locals.
	1.2.13 Oferir a la junta de la Cooperativa Agropecuària de Juneda una sala de reunions al Complex Cultural
	1.2.14 Establir acords amb ajuntaments limítrofs perquè tinguin cura del manteniment de camins veïns al terme de Juneda en què la major part de propietaris són de Juneda, com passa a la partida de La Corbella de les Borges Blanques.

Línia d'actuació	1.3 Indústria
Visió	<p>Que Juneda disposi de sòl industrial disponible equipat i amb serveis. Ampliació dels polígons industrials de Juneda, per no limitar el creixement de les empreses locals. Retenir i atraure empreses al sòl industrial junedenc. Modernitzar i equipar d'infraestructures els polígons d'activitat econòmica del municipi.</p>
Idees força	<p>+ Sòl industrial a l'abast i equipat + Empreses locals no limitades per la manca de sòl industrial +Atracció de noves empreses als polígons industrials junedencs</p>
Valors	<p>+ Disponibilitat +Atracció +Innovació +Cooperació</p>
Actuacions	1.3.1 Cens de polígons d'activitat econòmica de Juneda
	1.3.2 Diagnosi sobre el sòl industrial i definició de les necessitats per a la implantació de noves empreses
	1.3.3 Creació d'un model de gestió i dinamització dels polígons d'activitat econòmica
	1.3.4 Servei d'assessorament tècnic empresarial del sòl industrial
	1.3.5 Programa per atraure noves empreses als polígons d'activitat econòmica
	1.3.6 Pla d'Actuació de millora d'infraestructures dels polígons d'activitat Econòmica de Juneda
	1.3.7 Xarxa de dinamització dels polígons industrials de Juneda

Línia d'actuació	1.4 Turisme
Visió	<p>Que Juneda pugui esdevenir una destinació atractiva per un turisme familiar i de proximitat, adreçat a famílies que tinguin vincles familiars amb Juneda o no.</p> <p>Que posi en valor un model de turisme que valori la vida al camp, en contacte amb el món agrari i ramader com ja potencien iniciatives locals com la Granja Escola La Manreana o l'Ecocentre Les Obagues.</p> <p>Que el turisme valoritzi el patrimoni natural de Juneda, com ara la Banqueta i aporti valors de respecte a l'entorn i a la fauna del territori, així com l'educació ambiental com promou el Centre de Natura i Fauna Vimferri, de Juneda.</p> <p>Que el turisme valoritzi el patrimoni prehistòric i el patrimoni d'aprofitament hidràulic associat a la pagesia i a la vida rural (molins, rentadors, etc.), així com les tradicions de Juneda, la seva oferta de programació cultural a nivell teatral, musical, poètica, entre d'altres.</p>
Idees força	<ul style="list-style-type: none"> + Turisme de proximitat i familiar + Valoritzar el patrimoni i les tradicions junedenques + Calma, tranquil·litat, vida rural
Valors	<ul style="list-style-type: none"> +Proximitat + Valors locals + Tranquil·litat
Actuacions	<p>1.4.1 Disseny d'una estratègia per impulsar el turisme familiar a Juneda a partir de la valorització dels actius locals.</p> <p>1.4.2 Organització d'uns seminaris de creació d'experiències turístiques adreçades a negocis junedencs interessats per tal d'estructurar l'oferta turística del poble.</p> <p>1.4.3 Disseny d'una Guia de l'oferta turística de Juneda: "Què fer a Juneda?" que inclogui una gran diversitat de propostes a nivell patrimonial, lúdic, tradicional, festiu, entre d'altres.</p> <p>1.4.4 Organització d'un servei de visites guiades dins del nucli de Juneda: vila closa, pou de gel, l'església, el campanar, el cup de la Plaça del Calvari, el Portal del Marca, habitatges medievals del Carrer Pinell, elements de la muralla antiga, el cementiri vell al carrer Calvari.</p> <p>1.4.5 Jornades informatives sobre models d'allotjament turístic adients per Juneda (turisme rural, agroturisme, habitatge d'ús turístic, etc.)</p>

Línia d'actuació	1.5 Empresa
Visió	<p>Que hi hagi menys burocràcia a l'administració i que es faciliti la creació d'empreses noves.</p> <p>Que s'ajudi a la formació dels treballadors, i es tinguin en compte les necessitats dels treballadors immigrants, com ara una àmplia oferta d'habitatge de lloguer per als treballadors, aprofitant les cases buides del poble.</p> <p>Que es potenciï l'emprenedoria i la innovació en els sectors més dinàmics de l'economia junedenc (ramaderia, serveis) i, alhora s'ajudi a adaptar-se als canvis i a créixer a aquells sectors agrícoles que s'estan quedant sense relleu generacional.</p> <p>Que el teixit empresarial junedenc estigui articulat, cohesionat i sigui capaç d'establir relacions de cooperació intersectorials.</p>
Idees força	<p>+ Que Juneda tingui un model econòmic en què puguin avançar l'agricultura, la ramaderia i els serveis tenint en compte la qualitat i la sostenibilitat.</p> <p>+ Que Juneda fomenti la creació d'empreses i les ajudi a créixer facilitant que els treballadors trobin habitatge al poble per quedar-s'hi a viure.</p> <p>+Que les empreses junedenques apostin per la cooperació i la col·laboració entre elles.</p>
Valors	<p>+ Emprenedoria</p> <p>+ Sostenibilitat</p> <p>+Cooperació interempresarial</p>
Actuacions	<p>1.5.1 Acompanyament empresarial des de l'ajuntament a empreses actuals i seguiment tècnic proactiu</p> <p>1.5.2 Fomentar un model cooperatiu empresarial per a joves emprenedors d'acord amb una visió innovadora (agricultura ecològica per facilitar el relleu generacional de la pagesia, model economia social i solidària...)</p> <p>1.5.3 Fomentar un model econòmic que posi en valor els serveis de proximitat de Juneda.</p> <p>1.5.4 Impulsar la cooperació, la col·laboració i el coneixement entre els diferents perfils d'empreses junedenques per mitjà de trobades empresarials, jornades sectorials, entre d'altres accions de dinamització.</p> <p>1.5.5 Impulsar accions de suport i orientació entorn de diferents models de vies de finançament per a les empreses del municipi (crèdits, subvencions, pòlisses, banca ètica, crowdfunding, entre d'altres)</p>

Línia d'actuació	1.6 Ocupació
Visió	<p>Que hi hagi oportunitats laborals per les persones que viuen a Juneda i que siguin llocs de feina dignes.</p> <p>Que s'articulin espais de suport i eines de recolzament a les persones en situació d'atur del municipi per acompanyar-les en el procés de recerca d'un lloc de treball adient a les seves capacitats i habilitats.</p>
Idees força	<p>+ Afavorir les oportunitats laborals per a tothom</p> <p>+ Oferir suport i acompanyament per a l'ocupació</p>
Valors	<p>+ Oportunitats</p> <p>+Acompanyament</p> <p>+Suport</p>
Actuacions	<p>1.6.1 Coordinació de l'ajuntament amb TALMA, com agència de col·locació d'ocupació, a l'hora de vehicular demandes d'ocupació de persones en situació d'atur per una banda, i les ofertes de llocs de feina de perfils professionals per part de les empreses junedenques.</p> <p>1.6.2 Programa d'ocupació local, especialment adreçat a joves, nouvinguts i a persones majors de 45 anys.</p> <p>1.6.3 Servei d'orientació i identificació de necessitats formatives de les persones en situació d'atur al municipi per canalitzar-les vers entitats formatives del territori (APUNT, servei de formació i inserció sociolaboral de TALMA, accions formatives del CEI de les Borges Blanques, GlobalLleida).</p>

Línia d'actuació	1.7 Emprenedoria
Visió	<p>Que es fomenti l'emprenedoria a Juneda a partir d'aportar facilitats per a noves iniciatives empresarials en les quals, especialment, la tecnologia i la innovació hi tinguin un paper destacat.</p> <p>Que es posin en valors diferents models de negoci factibles de ser implementats des de Juneda gràcies a les noves tecnologies.</p> <p>Que es cerquin estratègies per valoritzar el talent junedenc per tal que el jovent pugui emprendre des del municipi sense que hagi de marxar a fora.</p>
Idees força	<p>+ Foment d'iniciatives emprenedores</p> <p>+ Impuls de la creativitat i el talent junedenc</p>
Valors	<p>+ Creativitat</p> <p>+ Emprenedoria</p> <p>+ Talent</p>
Actuacions	<p>1.7.1 Foment del coworking per mitjà de posar a disposició dels futurs emprenedors l'espai de cowork a Lo Cub de Juneda.</p> <p>1.7.2 Posada en marxa d'un Laboratori d'idees per fomentar el talent junedenc i l'emprenedoria.</p> <p>1.7.3 Facilitar l'acompanyament a joves emprenedors per mitjà de mentories empresarials d'experts junedencs.</p>

O. Estratègic 2. Habitatge i urbanisme

Línies d'actuació de l'Objectiu estratègic 2. Habitatge i urbanisme

2.1. Habitatge

2.2. Urbanisme i espai públic



Línia d'actuació	2.1. Habitatge
Visió	<p>Que hi hagi un accés a l'habitatge digne i assequible per a totes les persones que viuen a Juneda.</p> <p>Que s'apliquin mesures que afavoreixin que el parc d'habitatge del municipi estigui en bones condicions de conservació, especialment, al nucli antic.</p> <p>Que es posi en coneixement de la ciutadania fórmules alternatives d'accés i tinença de l'habitatge per avaluar possibilitats diverses.</p>
Idees força	<ul style="list-style-type: none"> + Accés digne a l'habitatge + Mesures per reduir l'habitatge buit + Informació d'alternatives possibles a l'accés i tinença de l'habitatge
Valors	<ul style="list-style-type: none"> + Dignitat + Alternatives + Valorització
Actuacions	2.1.1. Estudi per identificar els habitatges buits del municipi.
	2.1.2. Definició d'un conjunt de mesures a impulsar des del consistori municipal per fomentar la dinamització de l'habitatge buit del municipi (convenis amb particulars, mesures de fiscalitat, intermediació en els contractes de lloguer, ajudes directes, etc)
	2.1.3. Promoció i gestió d'habitatges d'acció pública
	2.1.4. Jornades divulgatives entorn dels models alternatius d'accés i tinença de l'habitatge, en especial en funció de l'etapa vital de les persones (pisos amb serveis compartits, cohabitatge, masoveria urbana, habitatges oberts, habitatges de propietat compartida, propietat temporal, cessió d'ús, autoconstrucció, etc.)

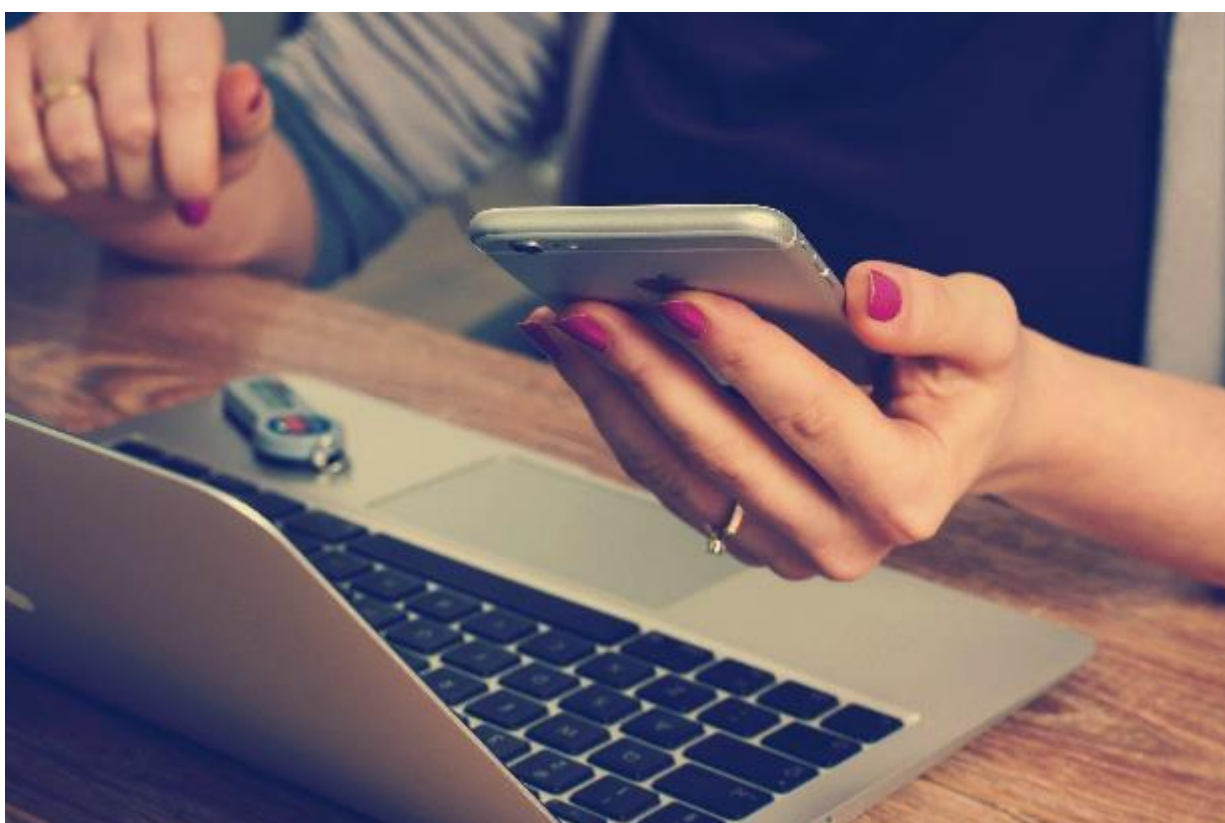
Línia d'actuació	2.2.Urbanisme i espai públic
Visió	<p>Que l'urbanisme a Juneda sigui una eina per a la millora de la qualitat de vida dels veïns i veïnes, que contribueixi a una ordenació conscient de la edificació i dels espais públics.</p> <p>Que les eines de gestió del territori i dels espais comuns donin resposta a les necessitats de la població i siguin concordants al model de poble que volem, respectuós amb l'entorn natural i amb el patrimoni.</p> <p>Que els espais públics estiguin en bon estat de conservació, siguin funcionals, restin nets i en condicions adients d'accessibilitat a diferents nivells (mobilitat reduïda, senyalització en pictogrames, etc.).</p>
Idees força	<ul style="list-style-type: none"> + Municipi accessible i ordenat + Mobilitat al servei de les persones i dels negocis locals + Municipi net i endreçat
Valors	<ul style="list-style-type: none"> + Ordenació conscient +Gestió del territori a mida de les necessitats locals + Accessibilitat
Actuacions	<ul style="list-style-type: none"> 2.1.1. Qualificació dels camins municipals i memòria d'actuació 2.1.2. Ordenança de vitalitat rural 2.1.3. Projecte d'indicadors informatius als camins municipals 2.1.4. Ronda Nord 2.1.5. Seguiment de la construcció de la estació d'autobusos a l'antiga caserna de la Guàrdia Civil 2.1.6. Denominació de carrers 2.1.7. Manteniment urbanístic de carrers i espais públics 2.1.8. Pla d'Obres i Serveis 2.1.9. Planificació i gestió urbanística 2.1.10. Pla d'accessibilitat 2.1.11. Pla de Mobilitat: Restringir mobilitat en cotxe en alguns carrers el municipi per incentivar el comerç local i afavorir una mobilitat sostenible, fer carrils bici, establir pilones i zones d'aparcament, permetre que les bicis puguin anar en totes direccions. 2.1.12. Senyalització dels espais públics amb pictogrames 2.1.13. Arreglar l'entrada sud del poble, molt dolenta per al trànsit agrícola i en general (netejar solar on hi havia d'anar un hotel, fer la rotonda a la Nacional-240, solucionar el revolt i la baixada sota el pont de la via fent una connexió directa amb el carrer La Font del Gat...)-

	2.1.14. Pavimentar la dreuera del Pont de la Banqueta (Carrer Canal d'Urgell, entre Carrer Àngel Guimerà i Carrer Fondo), plena de clots i tolls.
	2.1.15. Fer una circumval·lació entre la carretera de Mollerussa i l'entrada sud de Juneda per desviar trànsit del nucli urbà.

Estratègic 3. Tecnologia i innovació

Línies d'actuació de l'Objectiu estratègic 3. Tecnologia i innovació

3.1. Tecnologia i innovació



Línia d'actuació	3.1. Tecnologia i innovació
Visió	<p>Que la tecnologia aportí solucions innovadores per millorar la qualitat de vida de les persones que resideixen a Juneda i, alhora, contribueixi a incrementar la competitivitat de les empreses locals per tal de fomentar la seva viabilitat present i futura.</p> <p>Vetllar perquè les infraestructures tecnològiques estiguin correctament implantades al municipi per garantir serveis de qualitat a nivell professional i a nivell particular. Procurant que totes les persones hi puguin accedir per corregir l'anomenada "bretxa digital".</p>
Idees força	<ul style="list-style-type: none"> + Aproximar la tecnologia a les empreses locals per afavorir la seva innovació +Aproximar la tecnologia a la ciutadania per aportar solucions a problemàtiques quotidianes de diferents perfils + Infraestructures tecnològiques de qualitat i assequibles
Valors	<ul style="list-style-type: none"> + Innovació + Suport tecnològic a les empreses
Actuacions	<ul style="list-style-type: none"> 3.1.1. Projecte educatiu amb robòtica 3.1.2. Impuls de la fibra òptica a Juneda 3.1.3. Jornades informatives sobre operadores de proximitat, alternatives a les grans companyies, en el sector tecnològic per aportar informació a la ciutadania a l'hora de prendre decisions en la contractació de serveis tecnològics 3.1.4. Jornada formativa sobre noves tecnologies aplicades al sector agroramader i a la indústria agroalimentària 3.1.5. Espai d'intercanvi d'iniciatives tecnològiques impulsades des d'empreses junedenques com a banc del talent 3.1.6. Anàlisi de millora de la cobertura en telefonia mòbil dins del municipi de Juneda per reduir els punts foscos a nivell de cobertura 3.1.7. Jornada formativa sobre noves solucions tecnològiques aplicades als serveis de proximitat en diferents col·lectius (gent gran, persones amb discapacitat, etc.) 3.1.8. Acció divulgativa sobre els avantatges del que es coneix com "l'internet de les coses" per facilitar el dia a dia de la població (xarxa d'objectes de la vida quotidiana interconnectats) 3.1.9. Projecte per orientar el futur de Juneda vers una "smart city" en un context rural 3.1.10. Impuls de punts de connexió wifi oberts en diferents indrets del municipi

Estratègic 4. Benestar de les persones i associacionisme

Línies d'actuació de l'Objectiu estratègic 4. Benestar de les persones i associacionisme

4.1. Esports	4.5. Serveis a les persones
Salut Pública	4.6. Gent gran
1.9 Joventut	4.7. Infància
4.4.Nouvinguts	4.8. Igualtat d'oportunitats



Línia d'actuació	4.1. Esports
Visió	<p>Que tothom pugui gaudir del seu esport amb les condicions adients. Hem de ser referents. Tant a nivell competitiu com a nivell de salut i participatiu. Cal quadrar horaris per donar suport a tots els esports. Que hi hagi més cohesió entre les entitats i promoure la comunicació entre elles. Esport inclusiu. Tots els habitants han de ser coneixedors de les oportunitats que tenen al poble. Disposar d'instal·lacions adequades, eficients i accessibles per a tothom. Millorar els espais de les entitats. Apostar per les bases dels clubs. L'esport ha de treballar: els valors, el respecte, l'aprenentatge, la competitivitat saludable. Potenciar que els esportistes que excel·leixin tingui l'opció de jugar a casa i no hagin de marxar tan aviat a fora. L'esport d'un poble de 3.000 habitants no pot ser d'elit. Ha de ser enfocat a tothom. Un model atractiu per a Juneda que afavoreixi la gent que vol fer esport. Diferenciar entre esport (participació, competició) i activitat física (salut, benestar). Fer una vila que faciliti al màxim que es pugui fer activitat física i esport en cada un dels espais disponibles.</p>
Idees força	<ul style="list-style-type: none"> + Activitat física en el conjunt de la població. + Esports per a totes les edats (de P2 a 100 anys) + Diversificació del tipus d'esports que es puguin realitzar (i més coneixement de tota l'oferta esportiva actual) + Instal·lacions adequades (rendibilitzar les actuals) + Accessibilitat a l'esport (per motius d'edat, de gènere o socials)
Valors	<ul style="list-style-type: none"> + Cohesió + Integració + Participació
Actuacions	<ul style="list-style-type: none"> 4.1.1. Pla d'ús dels equipaments per identificar noves instal·lacions que fan falta 4.1.2. Afavorir la iniciació als esports i la inclusió (totes les edats, clubs femenins, la Setmana de l'Esport per a tothom, l'esport del mes) 4.1.3. Pla d'ajudes a l'esport per a clubs i entitats 4.1.4. Consell Municipal de l'Esport 4.1.5. Coordinació d'ús d'instal·lacions 4.1.6. Agenda esportiva 4.1.7. Xerrades formatives sobre temàtica esportiva (usuaris) 4.1.8. Formació de tècnics i responsables de clubs 4.1.9. Trobada lúdica de totes les entitats esportives, liderada cada any per una entitat diferent (exemple, fer un dinar) 4.1.10. Manteniment del nou circuit de BTT- col·laboració entre l'ajuntament, el Consell Esportiu de les Garrigues, el Club Ciclista Colla la Pedalada de Juneda i la delegació de la Federació Catalana de Ciclisme a Lleida. 4.1.11. Gestió i manteniment de les instal·lacions esportives municipals 4.1.12. Poliesportiu Municipal 4.1.13. Piscina d'estiu 4.1.14. Pavelló cobert 4.1.15. Gestió del gimnàs local 4.1.16. Esport escolar 4.1.17. Creació d'una ruta marcada per bicicletes amb nivells, així com potenciar l'ús de la mobilitat local amb bicicleta 4.1.18. Condicionament de les grades i el pàdel per afrontar els hiverns

Línia d'actuació	4.2. Salut Pública
Visió	<p>Que s'implantin mesures adreçades a assegurar una bona qualitat de salut pública al municipi, especialment, important, arran de la pandèmia de la COVID-19 que implicarà incrementar les actuacions de prevenció en temes de salut pública.</p> <p>Que es contribueixi a implantar bons hàbits saludables per aconseguir un major nivell de salut tant a nivell individual com col·lectiu entre persones que es trobin en diferents moments vitals (infants, joves, famílies, gent gran, etc.)</p>
Idees força	<p>+ Mesures de salut pública a tots els nivells</p> <p>+Prevenció i bons hàbits saludables en tots els moments del cicle vital</p>
Valors	<p>+ Coordinació</p> <p>+ Prevenció</p> <p>+ Conscienciació en civisme</p>
Actuacions	<p>4.2.1. Servei d'infermeria per les tardes</p> <p>4.2.2. Coordinació dels serveis sanitaris. Centre de salut</p> <p>4.2.3. Campanyes de salut, programes sanitaris. Vacunacions</p> <p>4.2.4. Gabinet de Salut Escolar</p> <p>4.2.5. Gabinet de prevenció de drogodependències i alcoholisme</p> <p>4.2.6. Desinfecció i desratització</p> <p>4.2.7. Control de qualitat d'aigües</p> <p>4.2.8. Definir una normativa davant l'incivisme (espais sense fum, excrements gossos, etc.)</p> <p>4.2.9. Accions i mesures de prevenció del coronavirus presents i futures</p>

Línia d'actuació	4.3. Joventut
Visió	<p>El jovent de Juneda juga un paper clau per al futur del municipi i per aquest motiu aquest és un sector estratègic dins del PAM d'acord amb la voluntat política de donar resposta a les necessitats del jovent junedenc.</p> <p>Dins del PAM es preveu la realització d'un Pla Local de Joventut per poder planificar i aterrar de forma més adient el conjunt d'actuacions que requereix el col·lectiu de joves i d'aquesta manera poder impulsar polítiques juvenils consensuades amb el jovent.</p> <p>La visió del jovent junedenc que es preveu assolir s'orienta vers un apoderament dels joves i les joves de Juneda perquè liderin les seves pròpies activitats que vulguin desenvolupar amb el recolzament i el suport de l'ajuntament en tot moment.</p> <p>Es valora com a molt necessari escoltar les necessitats i inquietuds dels joves, afavorir l'associacionisme juvenil i la seva participació activa a tots els nivells.</p>
Idees força	<ul style="list-style-type: none"> + Resposta a les necessitats dels joves + Comunicació més propera entre els joves i l'ajuntament +Polítiques juvenils consensuades
Valors	<ul style="list-style-type: none"> + Proximitat + Comunicació +Diàleg +Apoderament
Actuacions	<ul style="list-style-type: none"> 4.3.1. Redacció d'un Pla Local de Joventut, que defineixi les polítiques a impulsar d'acord amb les necessitats existents del jovent de Juneda 4.3.2. Contractació d'un tècnic/a que pugui impulsar el Pla Local de Joventut, un cop redactat 4.3.3. Gestió del Casal per joves de 14 a 18 anys 4.3.4. Consell Local de la Joventut de 14 a 25 anys 4.3.5. Suport a les associacions i activitats juvenils 4.3.6. Programa per impulsar el voluntariat intergeneracional (entre jovent i gent gran) 4.3.7. Impulsar la creació d'un programa de ràdio realitzat per jovent del poble 4.3.8. Foment d'accions d'inclusió i voluntariat al poble del jovent resident al CRAE de Juneda 4.3.9. Suport al projecte que impulsa la biblioteca de Juneda adreçat al jovent entorn de la literatura de ficció digital

Línia d'actuació	4.4. Persones nouvingudes
Visió	<p>Juneda compta amb una diversitat de procedència de persones nouvingudes força destacable, fet que aporta riquesa cultural i social, alhora que també certa complexitat.</p> <p>Des del PAM, es percep la població nouvinguda com un capital humà clau per al futur i tenim el repte de poder oferir les eines que facilitin la seva integració per tal d'assolir una plena convivència ciutadana.</p> <p>Eines centrades en aspectes essencials com són la formació, el treball i l'habitatge. Formació per millorar les seves aptituds professionals, orientació laboral per accedir a llocs de feina dignes i habitatge en condicions per assolir una vida plena.</p> <p>L'intercanvi intercultural també és un dels aspectes a fomentar per aproximar-nos els uns amb els altres, a tots els nivells i una participació activa en la vida pública, social i associativa de Juneda del col·lectiu de nouvinguts afavorint un marc de respecte mutu i de corresponsabilitats davant del bé comú.</p>
Idees força	<p>+ Que Juneda sigui un poble que integri i ofereixi oportunitats als col·lectius en risc d'exclusió.</p> <p>+ Plantejar la diferència com un enriquiment</p>
Valors	<p>+ Integració</p> <p>+ Interrelació</p> <p>+ Formació</p> <p>+ Intercanvi</p>
Actuacions	<p>4.4.1. Oficina d'atenció i suport a persones nouvingudes. Servei de Primera Acollida d'acord amb les directrius i el protocol que estableix la Generalitat de Catalunya que inclou acompanyament, formació i certificació de coneixements mínims per facilitar el viure i treballar a Catalunya.</p> <p>4.4.2. Fomentar els programes de parelles d'intercanvi lingüístic bidireccional (català-llengua nouvinguts).</p> <p>4.4.3. Impulsar una festa intercultural (balls, menjars, jocs), que sigui altaveu de la població nouvinguda.</p> <p>4.4.4. Programa d'habitatge social + formació obligatòria per a persones nouvingudes (bon ús de l'habitatge, campanya de civisme, puntualitat, neteja).</p> <p>4.4.5. Fomentar la integració de les persones nouvingudes en les entitats esportives, culturals i socials de Juneda.</p> <p>4.4.6. Coordinació i recolzament al Centre de Primera Acollida Miravall de Menors Estrangers no acompanyats (MENA)</p> <p>4.4.7. Foment de la col·laboració i les sinergies entre l'ajuntament i les entitats socials junedenques que realitzen accions de suport als nouvinguts (classes alfabetització del Casal Parroquial)</p> <p>4.4.8. Suport a l'associacionisme entre els nouvinguts residents a Juneda per</p>

	afavorir l'existència d'interlocutors i lideratges entre diferents col·lectius.
	4.4.9. Orientació i acompanyament als nouvinguts per afavorir la seva inclusió en les activitats culturals de Juneda (per ex. contacontes a la biblioteca adreçat a famílies realitzats per part de nouvinguts..)
	4.4.10. Promoció d'accions d'inclusió i voluntariat dels joves menors no acompanyats cap a entitats i col·lectius junedencs
	4.4.11. Establiment d'un conveni entre l'Ajuntament i el Casal Parroquial per tal de formalitzar el suport del consistori vers les accions de recolzament i acompanyament que es duen a terme des de fa anys cap al col·lectiu de nouvinguts: cursos de català, festa per Nadal, sopar de fi de curs,
	4.4.12. Acord de cessió de la pista del Parc Alegria per a la celebració del Ramadà musulmà
	4.4.13. Impulsar una campanya per a què els nouvinguts coneguin Juneda, les Terres de Ponent, Catalunya, per tal d'afavorir una millor adaptació al nostre país
	4.4.14. Promoure activitats que ajudin a l'orientació dels immigrants (per exemple, arran de l'incendi al bloc de pisos, es va programar una xerrada dels bombers al col·lectiu d'immigrants sobre la prevenció del foc)

Línia d'actuació	4.5. Serveis a les persones
Visió	<p>Els serveis a les persones és un sector d'activitat en el qual Juneda pot presumir d'expertesa, bones pràctiques i coneixement acumulat ja que ha estat un municipi pioner en impulsar i recolzar entitats locals orientades a oferir serveis de qualitat a diferents col·lectius de persones.</p> <p>Aquesta especialització està convertint Juneda en un referent del sector dels serveis a les persones a les Terres de Ponent i dins del PAM s'aposta perquè aquesta tendència continuï i es vegi reforçada.</p> <p>Una aposta pels serveis a les persones és una aposta per millorar la qualitat de vida de tots els habitants de Juneda, per promoure la integració de la població nouvinguda i per atendre la diversitat de necessitats de cada col·lectiu en particular.</p> <p>Les entitats socials que hi ha a Juneda són un actiu d'importància cabdal i l'establiment de marcs comuns de treball i de sinergies entre totes les entitats és de vital importància pel futur dels serveis a les persones a Juneda.</p>
Idees força	<ul style="list-style-type: none"> + Que Juneda sigui un poble que integri i ofereixi oportunitats als col·lectius en risc d'exclusió. + Que Juneda sigui un referent a les comarques de Ponent pel que fa als serveis a les persones
Valors	<ul style="list-style-type: none"> + Integració + Interrelació + Formació
Actuacions	<ul style="list-style-type: none"> 4.5.1. Crear una taula permanent d'entitats socials com un espai de trobada entre entitats i crear un banc de recursos per compartir entre elles 4.5.2. Disposar d'un nou equipament en forma de Centre cívic d'interrelació entre les persones, joves i infants 4.5.3. Senyalització dels equipaments i dels serveis municipals amb sistemes de comunicació augmentativa (pictogrames) 4.5.4. Accions divulgatives que afavoreixin la innovació social en el sector dels serveis a les persones 4.5.5. Guia de serveis a les persones que ofereixen empreses i entitats junedenques 4.5.6. Consell de Benestar social 4.5.7. Serveis d'assistència social (quins?????) 4.5.8. Prestacions socials. Centre Obert 4.5.9. Fons per a la solidaritat 4.5.10. Voluntariat social

	4.5.11. Creu Roja. Programes solidaris ONG
	4.5.12. Gestió del cementiri municipal

Línia d'actuació	4.6. Gent gran
Visió	<p>El procés d'envelliment de la nostra societat actual està canviant: l'augment de l'esperança de vida, la millora de la qualitat dels serveis i les tendències demogràfiques en general ens estan marcant la necessitat de replantejar l'actual model municipal (i territorial) de serveis adreçats al col·lectiu de la gent gran, i, en especial, és urgent replantejar-lo a les zones rurals on els serveis de proximitat són encara més necessaris de reformular.</p> <p>Si es vol garantir un envelliment de qualitat i saludable de la gent gran de Juneda i a Juneda, caldrà posar en marxa mesures orientades a afavorir uns serveis, unes activitats i unes estructures adients per fer possible que la gent gran junedenc pugui envellir al poble amb les millors garanties.</p> <p>És important escoltar què vol la gent gran, tenint en compte que hi ha diversitat de perfils i interessos, no és un col·lectiu homogeni, ni té les mateixes inquietuds i necessitats la franja d'edat dels 60 als 70/75 anys (col·lectiu sènior) de la franja d'edat dels 75 als 95 anys.</p>
Idees força	<ul style="list-style-type: none"> + Nou model d'envelliment (“envellir al poble”) que cal impulsar + Posar en marxa serveis de proximitat + Atendre la diversitat d'interessos dins del col·lectiu gent gran, no és un sector homogeni
Valors	<ul style="list-style-type: none"> + Apoderament + Envelliment saludable +Envellir al poble
Actuacions	<p>4.6.1. Programa d'ajuda domiciliària</p> <p>4.6.2. Diagnòstic de les necessitats de serveis de la gent gran de Juneda</p> <p>4.6.3. Diagnòstic sobre les funcionalitats del casal d'avis presents i futures. Repensar el model de casal d'avis del segle XXI (més obert, intergeneracional, més inclusiu i adaptat a la societat moderna i tecnològica). El model de casal d'avis actual és caduc i poc atractiu a les noves generacions que s'estan jubilant ara.</p> <p>4.6.4. Redisseny de l'espai de la llar del jubilat cap a un centre de serveis de la Plataforma EMPIC. Donar a conèixer la plataforma i activar-la a nivell junedenc i en col·laboració a nivell comarcal.</p> <p>4.6.5. Contractar una persona tècnica dinamitzadora del col·lectiu de gent gran i del col·lectiu sènior (entre 60 i 70 anys)</p> <p>4.6.6. Catàleg d'activitats atractives i innovadores adreçades a la gent gran i al col·lectiu sènior des d'un enfocament inclusiu i intergeneracional, amb la possibilitat de compartir les activitats amb persones més joves.</p> <p>4.6.7. Jornada sobre intercanvi d'experiències sobre diferents models per afavorir l'envelliment al poble: cohabitatge sènior, pisos compartits, assistència a domicili, dinars en companyia, serveis de proximitat, etc.</p>

	<p>4.6.8. Impulsar un programa de voluntariat intergeneracional de suport al col·lectiu de la gent gran tenint en compte el rol del col·lectiu sènior com a part activa d'aquest voluntariat ja que són persones amb temps lliure i encara amb bona qualitat de salut.</p>
--	--

Línia d'actuació	4.7. Infància
Visió	<p>En una Juneda del futur és estratègic situar a la infància en un eix clau de les polítiques municipals per tal d'assolir el seu benestar i, de retruc, el benestar de les seves famílies.</p> <p>L'estratègia a nivell turístic que es proposa per Juneda encaixa amb el model del turisme familiar, per tant, les polítiques municipals s'han d'alinejar vers un plantejament del poble sensible a les necessitats i inquietuds dels infants i de les seves famílies, ja siguin junedencs o visitants.</p>
Idees força	<ul style="list-style-type: none"> + Serveis, activitats i infraestructures pensades per als infants + Escoltar la veu i l'opinió dels infants i de les famílies + Fer de Juneda una vila amable amb els infants
Valors	<ul style="list-style-type: none"> + Mirada amb ulls d'infant + Espais de joc + Activitats infantils de qualitat
Actuacions	<p>4.7.1. Elaboració d'un Mapa de Necessitats dels infants de Juneda per tal de definir nous espais infantils i millora dels actuals</p> <p>4.7.2. Habilitar espais adreçats a la criança conscient on poder-hi dur a terme activitats en família com tallers, xerrades, activitats amb infants i pares, entre d'altres (similar a l'espai Meraki de Puigverd de Lleida)</p> <p>4.7.3. Introduir mesures que afavoreixin que Juneda sigui un poble atractiu per les famílies i pels infants (tant residents com turistes)- model turisme familiar- avaluar el Segell de Destinació de Turisme Familiar que atorga l'Agència Catalana de Turisme</p> <p>4.7.4. Donar suport a activitats regulars anuals adreçades a famílies, temps d'oci de qualitat compartit per a famílies amb infants (espectacles infantils de teatre, titelles, contacontes, dansa, música) i sortides familiars per conèixer el patrimoni natural i cultural de Juneda.</p> <p>4.7.5. Impulsar mesures per lluitar contra possibles situacions de vulnerabilitat d'infants que visquin a Juneda (a nivell alimentari, material escolar, roba, extraescolars, casals d'estiu, etc.)</p>

Línia d'actuació	4.8. Igualtat d'oportunitats
Visió	La Juneda del futur ha de vetllar per impulsar polítiques municipals que vetllin pel desenvolupament individual i col·lectiu en igualtat d'oportunitats per a tothom, independentment de l'edat, el sexe, l'orientació sexual o la seva situació econòmica, cultural o social.
Idees força	+ Igualtat d'oportunitats per a tothom +Garantir drets i possibilitats
Valors	+ Respecte + Diàleg +Comunicació
Actuacions	4.8.1. Infodona, punt d'informació
	4.8.2. LGTBI. Dissenyar i implementar mesures per prevenir, erradicar i abordar situacions de discriminació per tal de garantir la igualtat de tracte de les persones lesbianes, gais, transsexuals/transgènere/bisexuals i intersexuals.
	4.8.3. Atenció a la violència de gènere
	4.8.4. Posada en marxa un Punt Lila Municipal (que s'instal·li en events públics que es facin a Juneda)

Estratègic 5. Medi ambient, sostenibilitat i transició ecològica

Línies d'actuació de l'Objectiu estratègic 5. Medi ambient, sostenibilitat i transició ecològica

10.1. Medi ambient i patrimoni natural

10.2. Sostenibilitat i eficiència energètica



Línia d'actuació	5.1. Medi ambient i patrimoni natural
Visió	Que Juneda sigui una vila respectuosa amb el medi ambient i el patrimoni natural del municipi, que en redueixi els impactes i alhora posi en valor els actius del seu patrimoni natural.
Idees força	+ Polítiques mediambientals + Preservació i gestió del patrimoni natural
Valors	+Valorització +Conscienciació +Compromís
Actuacions	5.1.1. Elaborar ordenances de política mediambiental
	5.1.2. Ecoparc. Deixalleria municipal
	5.1.3. Fomentar la millora de la recollida selectiva de residus municipals, per tal d'assolir els objectius marcats per les directrius europees, així com la reducció de generació de residus, per mitjà de la realització de campanyes d'educació i sensibilització ambiental sobre la recollida selectiva i la reducció de la generació de residus, adreçades a diferents perfils de públic (infantil, famílies, entitats, administració pública), així com fomentant l'ús de material biodegradable i/o reutilitzable en l'administració pública i entre les entitats (festes populars, aplecs, etc.).
	5.1.4. Informes per avaluar de manera objectiva i tècnica les diferents opcions i models per a millorar la recollida i gestió dels diferents tipus de residus (municipals, agraris, industrials).
	5.1.5. Expedients d'intervenció mediambiental
	5.1.6. Constituir una comissió de medi ambient amb la participació de veïns i veïnes interessats i representants d'entitats i associacions amb el propòsit d'analitzar i decidir les polítiques ambientals que s'impulsin des de l'ajuntament.
	5.1.7. Vetllar des de l'ajuntament perquè la tramitació de BCIL del Canal d'Urgell al terme municipal de Juneda es materialitzi i que el Consell Comarcal de les Garrigues conclouï el procés de tramitació ja iniciat.
	5.1.8. Mantenir i millorar-la part arbrada del tram de la Banqueta que correspon a Juneda (Salt Desfet-Pont carretera de Torregrossa) i del mobiliari urbà que s'hi ubica (tanques de fusta, papereres, el pont de la Banqueta, etc.)
	5.1.9. Revisar i adequar els cartells interpretatius de la Ruta de Juneda entre Canals, ubicada al llarg del Parc de la Banqueta.
	5.1.10. Revisar i substituir, si s'escau, el mobiliari per a realitzar activitat física de l'espai del Salt Desfet.
	5.1.11. Impulsar una comissió gestora del Canal d'Urgell que impliqui l'ajuntament de Juneda, la Comunitat General de Regants dels Canals d'Urgell i l'ADPN La Banqueta, entre d'altres possibles agents.
	5.1.12. Promoure la redacció d'un Pla d'Ús i Gestió del Parc de la Banqueta i un Pla Tècnic de Gestió i Millora Forestal de la massa arbrada de la Quarta

	Sèquia i el tram del Canal d'Urgell que transcorre pel terme municipal de Juneda.
	5.1.13. Promoure l'elaboració d'un Pla de conservació del Patrimoni arquitectònic de la Quarta Sèquia que analitzi l'estat de conservació d'aquests elements i defineixi les característiques de les obres de conservació i millora que serien necessàries.
	5.1.14. Promoure la redacció d'un Pla Especial Urbanístic de Protecció i Conservació del Parc arbrat de la Quarta Sèquia, entre els Nou Salts i el Pont Negre.
	5.1.15. Promoure la integració paisatgística de granges, coberts i cases més properes al Parc de la Banqueta mitjançant la signatura de convenis amb els propietaris per a la plantació de tanques arbustives i la restauració o pintat de parets i façanes.
	5.1.16. Substituir les dues baranes tipus biona que hi ha al pont del Tancat per unes baranes integrades amb l'entorn, si es pot amb pedra vista, similars a les originals dels ponts de pedra dels canals d'Urgell. Alternatives a la pedra: fusta reforçada amb acer o només acer o forja.
	5.1.17. Reactivar la comissió de gestió de l'Espai Natural Protegit dels Bessons i elaborar un pla d'usos i gestió d'aquest espai.
	5.1.18. Crear un "carril bici/peatonal" des dels antics rentadors fins a la Casella del Tei (Canal Principal d'Urgell) per tal d'enllaçar de forma segura la ruta de "Juneda entre Canals" i l'accés als tossals de Miravall i a la Serra dels Bessons.
	5.1.19. Elaborar un projecte de recuperació del torrent de la Femosa en el tram més proper al poble i condicionar-lo com a parc fluvial i via verda.
	5.1.20. Restaurar les cabanes de tàpia per afavorir la nidificació d'ocells.
	5.1.21. Vetllar per tal que la transformació a regadiu de la zona regable del Canal Segarra-Garrigues (al sector sud del municipi) es realitzi garantint la conservació del patrimoni arquitectònic (construccions de pedra seca, marges de pedra, etc.) i sigui compatible amb la conservació de l'entorn natural.
	5.1.22. Adequar una parcel·la municipal propera al poble com a zona de microhorts ecològics per a persones interessades en fer hort (gent gran, famílies, nouvinguts, etc.). Organització de cursos i tallers per al foment de l'agricultura ecològica.
	5.1.23. Vetllar pel progressiu canvi d'emplaçament de les activitats econòmiques situades a l'interior del poble i que són incompatibles amb l'ús residencial i la qualitat de vida de les persones.

Línia d'actuació	5.2. Sostenibilitat i transició ecològica
Visió	Incorporació de la mirada de la sostenibilitat en les pràctiques quotidianes i adopció de mesures per afavorir la transició ecològica i afrontar l'emergència climàtica.
Idees força	+ Canvi d'hàbits + Sostenibilitat + Transició
Valors	+ Sensibilitat + Conscienciació + Eficiència
Actuacions	5.2.1. Adhesió de l'ajuntament als objectius del desenvolupament sostenible 2030 per obtenir recursos per a la sostenibilitat.
	5.2.2. Jornades divulgatives sobre transició energètica: models de consum energètic de fonts renovables i adopció d'hàbits de consum energètic més eficients i sostenibles, adreçades a diferents perfils, per conscienciar a la població, empreses i entitats cap a la transició energètica.
	5.2.3. Fer un estudi per avaluar les possibilitats d'aprofitament energètic procedent de fonts renovables i implantació d'energies renovables al nostre municipi, preferentment, i per començar, en equipaments municipals.
	5.2.4. Promoure la iniciativa basada en la compra col·lectiva per a l'autoproducció d'energia solar.
	5.2.5. Jornades divulgatives sobre models de negoci i activitats econòmiques basades en l'economia circular i la simbiosi industrial adreçades als emprenedors/es i teixit empresarial del municipi.
	5.2.6. Fer el canvi a nivell municipal cap a proveïdors d'energia verda, proveïdors de serveis i productes catalans i/o de la província/comarca, i amb criteris d'economia social i solidària.

Estratègic 6. Educació, cultura i patrimoni

Línies d'actuació de l'Objectiu estratègic 6. Educació, cultura i patrimoni:

6.1. Educació	6.2. Cultura
6.3. Patrimoni	6.4. Lleure i festes



Línia d'actuació	6.1. Educació
Visió	<p>Promoure la interrelació i l'obertura dels centres educatius. Que hi hagi més integració i normalització.</p> <p>Apropar l'educació al respecte cap al medi (natura, poble, entorn), per mitjà d'entitats locals, famílies i escoles.</p> <p>Per millorar la convivència fomentar l'empatia i el respecte envers els altres. També les actituds respectuoses amb els equipaments públics i el mobiliari urbà.</p> <p>Fer una escola inclusiva i accessible, oberta a l'entorn, que compti amb la participació de tota la comunitat educativa.</p> <p>Que la diversitat sigui un actiu.</p> <p>Més que promoure la igualtat, acceptar la diferència.</p> <p>Fomentar la innovació i l'educació orientada al canvi.</p> <p>Donar a conèixer el que es fa des de l'escola.</p> <p>Que es destinin més recursos a l'educació, i es puguin oferir més serveis a les famílies.</p> <p>Millorar els espais per a infants al poble</p> <p>Promoure el diàleg i el coneixement entre els infants i la gent gran.</p>
Idees força	<ul style="list-style-type: none"> + Fer una escola oberta i integrada al poble i al seu entorn natural. + Fer una escola que promogui la interculturalitat i el diàleg intergeneracional. + Fer de Juneda una població pensada per als infants i per a les famílies ("child-friendly").
Valors	<ul style="list-style-type: none"> + Inclusió + Obertura + Respecte
Actuacions	<p>6.1.1. Programa intercultural des de l'escola obert a tot el poble (fer jornades dedicades a la diferents nacionalitats)</p> <p>6.1.2. Obrir l'escoleta i les seves activitats i sortides a les famílies i a la gent gran.</p> <p>6.1.3. Adequació d'equipaments de l'escola: pati infantil, lavabos, accés c/ la Font, etc.</p> <p>6.1.4. Consell escolar municipal per vetllar per una gestió coordinada de l'Escola Infantil Municipal i l'escola</p> <p>6.1.5. Gestió de l'Escola Infantil Municipal</p> <p>6.1.6. Gestió de l'Escola de Música Mancomunada</p> <p>6.1.7. Estudi i proposta per un Institut Escola a Juneda</p> <p>6.1.8. Projecte i ampliació de 2 aules Escola de Música</p>

Línia d'actuació	6.2. Cultura
Visió	<p>Que la cultura sigui participativa, per tot el poble, i integradora, per tota la gent.</p> <p>Que afavoreixi la inclusió i doni facilitats a les persones amb risc d'exclusió social.</p> <p>Que sigui oberta, assequible, respectuosa i no sexista.</p> <p>Que faciliti la possibilitat de trencar barreres, aprofitant les oportunitats que ofereix la tecnologia avui.</p> <p>Que reivindiqui la seva funció social en la promoció de la diversitat i en la integració de la població nouvinguda.</p> <p>Que fomenti el pensament crític i el creixement personal.</p> <p>Que sigui un model de gestió econòmica equitativa i de compartició de recursos, espais i esforços.</p> <p>Que promogui l'establiment de sinergies entre les diferents entitats i agents del municipi (interna) i del municipi cap a fora (externa)</p>
Idees força	<ul style="list-style-type: none"> + Que Juneda sigui un model pel que fa a la força i l'empenta de les seves entitats culturals ("La nostra sang és fer coses") + Que la cultura de Juneda estigui oberta a la població immigrada i s'enriqueixi amb l'aportació cultural dels nouvinguts. + Que la cultura sigui un eix de promoció econòmica del municipi, afavorint el turisme cultural i familiar i fent esdevenir un referent cultural a les terres de Lleida. + Que la cultura sigui un projecte transversal, no vinculat a ideologies polítiques.
Valors	<ul style="list-style-type: none"> + Inclusió + Interculturalitat + Pensament crític
Actuacions	<p>6.2.1. Suport i potenciació de les línies estratègiques en l'àmbit de cultura i patrimoni implementades en els darrers anys. Especialment, les que incideixen positivament en les activitats de les entitats i les que posicionen Juneda com un referent cultural a Ponent.</p> <p>6.2.2. Mantenir la figura del gestor cultural perquè estableixi i executi les línies estratègiques en matèria de cultura i patrimoni, i perquè coordini i dinamitzi el conjunt d'actuacions culturals de l'Ajuntament.</p> <p>6.2.3. Establir una programació temàtica i conjunta dels equipaments culturals municipals, involucrant-hi les entitats culturals i sumant esforços i talent.</p> <p>6.2.4. Fer un pla de comunicació de les activitats culturals, que ajudi a posicionar-les i eviti dispersar esforços. Fer una agenda cultural potent i actualitzada i, a través d'un "community manger, difondre les activitats a les xarxes socials.</p>

	<p>6.2.5. Definir un Pla d'usos del Complex Cultural, així com el funcionament intern a nivell d'horaris, equipament necessari pels serveis que es poden oferir, activitats que s'hi poden realitzar, etc. Optimitzar la gestió dels espais de què disposen les entitats culturals al Complex Cultural i coordinar la programació de les seves activitats, reforçant el calendari compartit d'activitats. Valorar, així mateix, la possibilitat que les entitats culturals tinguin locals fixos, i millorar els trasters i el magatzem que hi ha al Complex.</p>
	<p>6.2.6. Fomentar la creació de grups participatius vinculats a projectes culturals que els ajudin i els assessorin.</p>
	<p>6.2.7. Establir una programació permanent d'exposicions artístiques al Complex Cultural valorant de reprendre el Centre d'Arts de Juneda.</p>
	<p>6.2.8. Apropar els joves a la Biblioteca municipal fomentant la literatura sorgida amb les noves tecnologies: literatura multimèdia, ficció digital...</p>
	<p>6.2.9. Fer de la Ràdio Municipal l'altaveu de la cultura de Juneda, facilitant que es pugui escoltar on-line a través d'una pàgina web actualitzada.</p>
	<p>6.2.10. Persistir en el model del Teatre Foment: programació variada i atractiva, de qualitat i de risc, consolidant-lo com un pol cultural a Ponent i incorporant el teatre amateur.</p>
	<p>6.2.11. Reforçar el Premi Joan Duch i el Premi Carles Hac Mor com a premis de referència arreu dels Països Catalans en l'àmbit de la poesia jove i experimental. I, en clau local, persistir en apropar la poesia als infants fent tallers i activitats ad hoc.</p>
	<p>6.2.12. Incorporar l'Escola de Música com a agent cultural al poble en la mesura que sigui possible (participació dels alumnes en activitats, concerts masterclass a la terrassa, etc.).</p>
	<p>6.2.13. Anàlisi i valoració dels espais municipals destinats a la cultura (Rentadors, amfiteatre Piscines, Plaça 1 d'octubre, Pista Parc Alegria...) per optimitzar-ne l'ús i, si s'escau, cercar-ne de nous. Fer un catàleg amb fitxa tècnica de cada espai amb dades tècniques (aforament, dotació, equipament actual i possible mancances), avaluació dels costos de manteniment (llum, calefacció, neteja, etc) i definició de normes d'ús general que cal complir per part de les entitats i/o empreses que en puguin fer ús. També definir uns imports de lloguer de l'equipament quan qui en sol·liciti l'ús sigui un privat o una entitat amb finalitats lucratives.</p>
	<p>6.2.14. Oferir el Complex Cultural, el Teatre Foment i els espais culturals per a realització de convencions i trobades a empreses, sectors estratègics, emprenedors, etc.</p>
	<p>6.2.15. Afavorir el coneixement de les entitats culturals establint reunions</p>

	periòdiques amb l'equip cultural de l'ajuntament i actualitzant la web de l'ajuntament.
	6.2.16. Optimitzar els mecanismes de suport i concessió de subvencions a les entitats culturals, fomentant les mentories a càrrec d'experts i l'avaluació dels resultats dels projectes.

Línia d'actuació	6.3. Patrimoni
Visió	<p>Que Juneda vetlli per la conservació i la difusió del seu patrimoni cultural: arqueològic, etnològic, arquitectònic, històric i documental.</p> <p>Que s'eduqui en valorar el patrimoni i en protegir-lo.</p> <p>Que el patrimoni de Juneda sigui un pol d'atracció de turisme familiar al poble.</p>
Idees força	<p>+ Que Juneda sigui un model pel que fa a la conservació i el foment del patrimoni, fent-ne un valor de futur i un símbol d'identitat.</p> <p>+ Que el patrimoni de Juneda sigui una experiència atractiva per als junedencs i per al turisme, especialment el familiar.</p>
Valors	<p>+ Protecció</p> <p>+ Identitat</p> <p>+ Turisme</p>
Actuacions	<p>6.3.1. Recerca i documentació sobre el patrimoni de Juneda i de les característiques de cada recurs patrimonial, per tal de poder redactar els continguts bàsics per poder-lo donar a conèixer a la ciutadania.</p> <p>6.3.2. Establir visites guiades professionalitzades al patrimoni de Juneda, tant per a la població local com per al turisme familiar. Definir un model de gestió d'aquestes visites escollint un model públic, privat o público-privat.</p> <p>6.3.3. Redactar i publicar una guia turística del patrimoni de Juneda en format paper i on-line, on s'estableixin itineraris i s'ofereixi informació d'allotjaments, festivitats, guiatges, oferta gastronòmica...</p> <p>6.3.4. Implementació del nou projecte museístic del museu de Juneda, concebut com el "Museu de la Vall de la Femosa", un receptacle de contingut i un generador d'experiències vinculades al patrimoni natural, arqueològic i històric de Juneda, el seu terme i la seva gent.</p> <p>6.3.5. Fer un inventari dels jaciments arqueològics de Juneda, establir els mecanismes de protecció adients i valorar si se'n pot fer una ruta lligada al patrimoni natural.</p> <p>6.3.6. Vincular el patrimoni arqueològic de Juneda, especialment les restes de Mimferri dipositades al museu, amb els Vilars i les pintures rupestres del Cogul per atreure visitants.</p> <p>6.3.7. Potenciar una ruta pels vestigis de l'aprofitament hidràulic de la Femosa: rentadors, Molí de Baix, Molí del Massot, Molí de la Bardissa... Ampliant-la a la primera i segona màquina del Canal d'Urgell (crear la Ruta de l'Aigua de Juneda).</p> <p>6.3.8. Establir incentius per a la recuperació de façanes antigues (al Carrer Major, per exemple, i a la Vila Closa) i per a la conservació de l'arquitectura popular (cups, parets de tàpia, cabanes...)</p>

	<p>6.3.9. Potenciar la conservació, classificació i la difusió de la documentació dipositada a l'Arxiu Històric Municipal i al Fons Documental de Juneda. Impulsar iniciatives d'apropament a la ciutadania. com fer una edició facsímil del <i>Llibre dels Mustafassos</i>, crear un banc d'imatges participatiu dels anys 1970-2000...</p>
	<p>6.3.10. Reparar el monòlit de l'estació que commemora l'arribada del ferrocarril.</p>
	<p>6.3.11. Promoure la recuperació d'un espai amb valor patrimonial (ja sigui una casa, un magatzem agrícola, una antiga fàbrica, una granja...) per oferir-la com a residència a artistes, a canvi que deixin obra al poble.</p>

Línia d'actuació	6.4. Lleure i Festes
Visió	<p>Que sigui obert a tothom, participatiu i modern (noves tecnologies).</p> <p>Que sigui intergeneracional i que aprofiti el talent local.</p> <p>Que fomenti els horaris més saludables.</p> <p>Que afavoreixi el consum responsable (“lleure no és alcohol”).</p> <p>Que tothom pugui accedir a la formació i al lleure per tal d'ajudar al desenvolupament i el creixement de les persones.</p>
Idees força	<ul style="list-style-type: none"> + Que Juneda tingui un model de lleure responsable i sostenible, pensat per al segle XXI. + Que en aquest model hi han de tenir cabuda totes les franges d'edat i les persones nouvingudes. + Que el lleure i les festes ajudin a fer de Juneda un referent festiu a Ponent i siguin un pol d'atracció de visitants i turisme.
Valors	<ul style="list-style-type: none"> + Obertura + Intergeneracionalitat + Responsabilitat
Actuacions	<p>6.4.1. Aplicar criteris sostenibles a les festes organitzades o impulsades per l'ajuntament per adequar-se a la normativa europea que entrarà en vigor l'any 2021 per la qual es prohibirà l'ús de plàstics d'un sol ús.</p> <p>6.4.2. Crear un banc del temps, que ajudi a compartir coneixement i talent</p> <p>6.4.3. Plantejar una Festa Major adaptada al segle XXI, basada en activitats intergeneracionals, no necessàriament nocturnes, i ajudant al canvi del model d'oci actual. Incloure més activitats culturals de mitjà i petit format, actes de cultural popular tradicional</p> <p>6.4.4. Donar continuïtat al Concurs de Cassoles de Tros segons el model dels darrers anys, en què la festa s'ha complementat amb activitats culturals i lúdiques, potenciant les activitats adreçades al turisme gastronòmic i familiar.</p> <p>6.4.5. Fer un estudi de les possibilitats de creixement del Concurs de Cassoles de Tros (nombre de visitants, impacte econòmic, viabilitat...), perquè esdevingui una festa gastronòmica referent a nivell català, cercant la qualificació de Festa d'Interès Nacional, i actualitzant-ne el model de gestió segons la fita que es proposi.</p> <p>6.4.6. Establir un conveni entre l'ajuntament i l'entitat privada que organitza el festival de música Kaliquenyo Rock per tal de determinar en quins aspectes s'hi dona suport des de l'ajuntament. Valorar la possibilitat d'establir un vincle més fort entre Juneda i aquest festival tenint en compte que Juneda és un referent des de fa dècades en aquest tipus de música, mitjançant la realització d'activitats culturals (per exemple, fer una exposició sobre “La cultura heavy i punk” al Complex Cultural).</p> <p>6.4.7. Consolidar el festival de música de Juneda “Els Rentadors” d'acord amb</p>

	<p>l'aposta per músics catalans de proximitat de cara a les següents edicions. Ampliar la difusió per arribar a més públic i mantenir i/o ampliar l'oferta de serveis complementaris al concert: servei de menjar i beure tipus foodtruck donant continuïtat a la idea que siguin també productes de qualitat i de proximitat.</p>
	<p>6.4.8. Mantenir el rigor i la professionalitat de les festes civils i religioses (Reis, cagatió, Cap d'Any, revetlla Sant Joan, Onze de Setembre...) i, si s'escau, avaluar-ne el seu funcionament per introduir-hi millores i innovacions anualment. En el cas del Parc de Nadal, valorar d'incloure-hi elements lúdics i culturals.</p>
	<p>6.4.9. Establir un conveni entre l'ajuntament i l'entitat privada que organitza la Fira Tastavins per tal de determinar en quins aspectes s'hi dona suport des de l'ajuntament.</p>

Estratègic 7. Govern obert, transparent i participatiu

Línies d'actuació de l'Objectiu estratègic 7. Govern obert, transparent i participatiu

7.1. Participació ciutadana	7.2. Administració oberta i propera
7.3. Comunicació	



Línia d'actuació	7.1. Participació ciutadana
Visió	<p>Que la població junedenca tingui una presència i una participació més activa en el funcionament i la gestió municipal donant-li l'oportunitat de poder opinar, decidir i corresponsabilitzar-se de les decisions públiques que es prenguin des de l'ajuntament.</p> <p>Que diferents sectors de la població junedenca impulsin processos de participació sectorials per posar en pràctica dinàmiques democràtiques a l'hora de definir accions i actuacions que els afectin directament, des del jovent, als infants, la gent gran, les famílies, les dones, els nouvinguts, etc.</p>
Idees força	<p>+ Més participació activa i responsable de la ciutadania en la presa de decisions de l'ajuntament.</p> <p>+ Més corresponsabilitat compartida entre la ciutadania i l'administració pública per impulsar accions compartides.</p>
Valors	<p>+ Participació</p> <p>+ Diàleg</p> <p>+ Decisions compartides</p>
Actuacions	<p>7.1.1. Dissenyar un Pla i Reglament de Participació Ciutadana</p>
	<p>7.1.2. Crear un portal web de participació ciutadana o habilitar un espai específic al web municipal</p>
	<p>7.1.3. Implementar processos participatius (sectorials) de forma regular en determinades preses de decisions que s'hagin de prendre des del consistori municipal</p>

Línia d'actuació	7.2. Administració oberta i propera
Visió	<p>Que els serveis públics que s'ofereixin des de l'ajuntament tinguin uns estàndards de qualitat i satisfacin les necessitats de la població junedenc.</p> <p>Que la ciutadania junedenc percebi l'ajuntament com una administració oberta i propera, al servei dels junedencs i junedenques.</p>
Idees força	+Serveis públics de qualitat i propers a les necessitats de la gent
Valors	+Qualitat +Agilitat +Eficiència
Actuacions	<p>7.2.1 Implantació de la llei de transparència en tota l'administració local</p> <p>7.2.2. Establir criteris objectius per determinar ajudes econòmiques a les entitats (per projectes). Establir protocol i informar-ne millor</p> <p>7.2.3. Definir un model de resposta de les demandes de les entitats a l'ajuntament (estipular el temps que es trigarà a respondre)</p> <p>7.2.4. Establir un Protocol de manteniment d'espais i equipaments usats per les entitats</p> <p>7.2.5. Disseny i posada en marxa de l'avaluació del Pla d'Actuació Municipal per mitjà d'un sistema d'avaluació i seguiment que es plasmarà en diferents canals, principalment, el web del PAM de Juneda</p> <p>7.2.6. Auditoria en recursos humans de l'ajuntament per redefinir les funcions i els perfils professionals dels llocs de treball actuals dels treballadors i treballadores municipals (organigrama de tot l'equip, funcions, rols i perfils)</p>

Línia d'actuació	7.3. Comunicació
Visió	<p>Que hi hagi una comunicació més fluïda des de l'ajuntament cap a la ciutadania per donar a conèixer tots els serveis que s'ofereixen i els projectes que es van executant, així com els resultats de les iniciatives endegades des del consistori.</p> <p>Que la comunicació sigui bidireccional també, des de l'ajuntament cap a la ciutadania, però també a l'inrevés per conèixer les opinions dels junedencs i les junedenques en relació a la gestió municipal.</p>
Idees força	<p>+ Convertir la comunicació de la gestió municipal en una eina per aproximar a la ciutadania a un coneixement més proper del funcionament de l'ajuntament.</p> <p>+ Vetllar per una comunicació de la informació local de forma més coordinada entre l'ajuntament i els mitjans de comunicació del municipi.</p>
Valors	<p>+ Transparència</p> <p>+ Fluïdesa en la comunicació</p> <p>+ Bidireccionalitat</p> <p>+ Coordinació</p>
Actuacions	7.3.2. Disseny d'un Pla de Comunicació Municipal
	7.3.3. Redefinir els continguts de la pàgina web municipal per fer-la més atractiva, entenedora i accessible
	7.3.4. Actualització constant dels serveis, empreses i entitats associatives de Juneda al web de l'ajuntament
	7.3.3. Millora de la gestió de les xarxes socials del consistori per tal d'unificar la política de comunicació segons uns criteris homogenis
	7.3.4 Impulsar una Taula de comunicació municipal entre l'ajuntament i els mitjans de comunicació locals com ara la ràdio o la revista Fonoll.
	7.3.5. Elaboració d'un banc d'imatges de Juneda (nucli i terme municipal) per editar diferents materials de comunicació: web, fulletons, catàlegs, anuncis, plafons interpretatius, entre d'altres.
	7.3.6. Posar en marxa eines comunicatives per donar a conèixer les actuacions de l'ajuntament (pantalles de TV amb informació de què passa a l'ajuntament ubicades en diferents punts transitats del poble)

6. Calendari de les actuacions

El calendari de les actuacions s'adjunta en un document excel per tal de facilitar-ne la seva actualització i gestió.

7. Pla d'avaluació i seguiment

7.1. Introducció

De forma consensuada amb la corporació municipal s'ha dissenyat un mecanisme d'avaluació i seguiment que faciliti l'anàlisi del grau d'execució de les actuacions amb l'objectiu de poder donar comptes a la ciutadania de l'avenç de les diferents accions previstes i, alhora, faciliti la planificació i redisseny de les actuacions durant la legislatura, si així es considera adient.

Alhora s'han definit els procediments a seguir per tal de poder anar informant a la ciutadania del grau d'execució de les actuacions previstes ja sigui per mitjà de la pàgina web del PAM, notes informatives, butlletins semestrals, entre d'altres.

7.2. Funcionament de l'avaluació

L'avaluació i seguiment es realitzarà per mitjà de dos nivells d'anàlisi:

- 1. COMISSIÓ INTERNA DE SEGUIMENT DEL PAM** integrada per membres de la corporació municipal que aniran analitzant el grau d'execució de les diferents actuacions de cada àmbit i de cada objectiu estratègic.

Aquesta comissió identificarà les mesures correctives i/o adaptatives que es requereixi en funció de les diferents actuacions. Per exemple, consensuar retards d'execució, modificacions de l'enfocament de l'actuació i/o pròrroga d'actuacions que no es podran fer en la present legislatura per motius diversos.

Aquesta comissió es reunirà de forma semestral (cada 6 mesos) per avaluar i actualitzar el grau d'execució de les actuacions incloses dins del PAM.

Posteriorment, a la reunió de la Comissió la persona responsable que es designi redactarà un informe semestral de seguiment del Pla d'Actuació Municipal de Juneda.

- 2. APLICATIU DE LA PÀGINA WEB DEL PAM JUNEDA** on es traslladarà de forma visual i transparent la informació tractada a la comissió interna de seguiment del PAM i recollida a l'informe semestral de seguiment del PAM. De cada una de les actuacions s'actualitzarà el grau d'execució assolit perquè es pugui mostrar a la plataforma web.

La Plataforma web del PAM Juneda comptarà amb el següent domini:
www.pam.juneda.cat

El grau d'execució dels objectius estratègics, dels àmbits d'actuació i de les actuacions a nivell específic es registrarà d'acord amb els següents criteris:

25% 50% 75% 100%

7.3. Eines per a l'avaluació

Les principals eines que s'han identificat per tal d'assolir l'avaluació i seguiment del Pla d'Actuació Municipal de Juneda 2020-2025 són els següents:

- a) **Comissió de seguiment del PAM**
- b) **Informe semestral de seguiment del PAM**
- c) **Pàgina web www.pam.juneda.cat**
- d) **Bústia oberta de suggeriments per part de la ciutadania.**

7.4. Eines per a la comunicació del seguiment

La comunicació a l'hora de la implementació d'un Pla d'Actuació Municipal és essencial no només com un exercici de transparència democràtica sinó també com un deure cap a la societat.

A partir de la pàgina web pròpia de l'ajuntament i de perfils a les xarxes socials, es recomana que s'utilitzin aquests canals de comunicació digitals per informar dels avenços del PAM i establir una comunicació continua i permanent amb els veïns i veïnes per mitjà de comunicats i notes d'actualitat.

- a) **Mail de contacte o bústia oberta**
- b) **Pàgina web de l'Ajuntament de Juneda: www.juneda.cat des d'on es podria redirigir cap al web del PAM de Juneda: www.pam.juneda.cat**
- c) **Xarxes socials**
- d) **Notes de premsa**
- e) **Notícies i/o entrevistes sobre l'avenç de les actuacions del PAM a Ràdio Juneda**
- f) **Notícies i/o entrevistes sobre l'avenç de les actuacions del PAM a la Revista Fonoll.**

8. Referències

- Piñol, Isidre i Masberna, Ramon t (coordinadors), Fonoll núm. 100 Especial 20 aniversari. Juneda: Fonoll, 1998
- Solé i Bonet, Josep M. *Juneda el seu terme*. Juneda: Comissió de Cassoles de Tros, 1991.
- Piñol, Isidre i Torrent, Miquel Joan. *Projecte Cultural per Juneda*. Centre d'Estudis de les Garrigues. 2014
- Associació de Defensa del Patrimoni Natural "La Banqueta". Document de propostes programàtiques de l'ADPN La Banqueta adreçades a les candidatures que concorren a les eleccions municipals de 26 de maig de 2019.
- Biblioteca Joan Duch. *Pla de Gestió 2020*. Juneda. 2019
- Pla d'Ordenació Urbanística Municipal de Juneda
- Guia d'accions per a les administracions locals. Any Europeu de l'Envelliment Actiu i la Solidaritat entre Generacions. Diputació de Barcelona i Institut de l'Envelliment de la UAB. 2012
- Camarero, Luís (coordinador), Fátima Cruz, Manuel González, Julio A. del Pino, Jesús Oliva, Rosario Sampedro (2009). *La població rural d'Espanya. Dels desequilibris a la sostenibilitat social*. Obra Social Fundació "la Caixa".
- Romero-Lengua, Jordi, Sabaté, Xavier i Navarro, Irene. *Guia de branding territorial per a ens locals*. Estratègies de marca de territori. Col·lecció Eines. Sèrie Economia i Treball 8. Diputació de Barcelona. 2019

Recursos on-line

- Web de l'ajuntament de Juneda: www.juneda.cat
- Consell Comarcal de les Garrigues: www.ccgarrigues.com
- Fundació RESIDOM: www.residom.org
- TALMA, serveis i suport a les persones: www.talma.cat
- Ecocentre les Obagues: www.obagues.cat
- Fundació la Manreana: fundaciolamanreana.org
- Granja escola la Manreana: www.lamanreana.com
- Agència Catalana de Turisme: www.act.cat
- Acció <http://accio.gencat.cat/cat/>
- Departament de Governació, Administracions Públiques i Habitatge:

<http://governacio.gencat.cat>

- Departament d'Agricultura, Ramaderia, Pesca i Alimentació: agricultura.gencat.cat
- Departament d'Ensenyament: <http://ensenyament.gencat.cat/ca>
- Institut d'Estadística de Catalunya <https://www.idescat.cat/>
- Observatori del Treball i Model Productiu <http://observatoritreball.gencat.cat/ca/inici>
- Departament d'Agricultura, Ramaderia, Pesca i Alimentació: agricultura.gencat.cat
- Departament de Territori i Sostenibilitat: <http://territori.gencat.cat/>
- Sòl Lleida. Cambra de Comerç de Lleida: www.lleidasol.com

9. Annexos

- 9.1. Informe Taller participatiu d'entitats esportives
 - 9.2. Informe Taller participatiu d'entitats socials i educatives
 - 9.3. Informe Taller participatiu d'entitats culturals i de defensa del patrimoni
 - 9.4. Informe Taller participatiu de comerços i empreses
 - 9.5. Informe Taller participatiu amb empresaris ramaders
 - 9.6. Informe Trobades amb empresaris agrícoles
-

Taller participatiu d'entitats esportives



Juneda, dijous, 14 de novembre de 2019

Promou



Coordina



1. PRESENTACIÓ

El Pla d'Actuació Municipal de Juneda 2020-2025 preveu ser un FULL DE RUTA, una eina de gran utilitat per l'ajuntament i el conjunt del municipi i la ciutadania per tal d'avançar en un desenvolupament ordenat i sostenible de les activitats econòmiques del poble, així com de serveis i obres de cara a aquesta propera legislatura. A més, s'hi identificarà la visió a aconseguir des de la corporació municipal i es consensuaran els eixos estratègics, així com les actuacions que permetran donar resposta als objectius estratègics.

Per tal de poder avançar en la redacció d'aquest Pla que s'ha iniciat es preveu comptar amb la participació ciutadana, així com d'entitats i empreses de Juneda per recollir diferents visions, inquietuds i punts de vista.

El procés de consulta a la ciutadania s'ha iniciat per mitjà de tres trobades adreçades a les principals entitats junedenques distribuïdes per diferents àmbits temàtics. El passat 14 de novembre, el tema de la primera trobada va ser el món de l'esport i de l'activitat física al nostre poble.

2. OBJECTIUS DEL TALLER

Els objectius del taller són:

- Reflexionar sobre el model en matèria d'esport al qual hauria de tendir Juneda en els propers 5 anys d'acord amb la visió general del Pla d'Actuació Municipal.
- Identificar i prioritzar aquelles actuacions més estratègiques que han de poder fer possible aquest model de l'esport a Juneda.

3. RESULTATS DEL TREBALL INDIVIDUAL: LES VISIONS DE L'ESPORT JUNEDENC

Els participants han respost individualment a la següent pregunta: "D'acord amb la visió del PAM exposada, quin model de vila esportiva hauria de seguir Juneda? Com s'hauria d'enfocar l'esport a Juneda?". Aquestes són les respostes obtingudes:

- Que **tothom** pugui gaudir del seu esport amb les condicions adients.
- Hem de ser **referents**. Tant a nivell competitiu com a nivell de salut i participatiu. Cal quadrar horaris per donar suport a tots els esports.
- Que hi hagi més **cohesió** entre les entitats i promoure la **comunicació** entre elles.
- Esport **inclusiu**. Tots els habitants han de ser coneixedors de les oportunitats que tenen al poble.
- Disposar d'**instal·lacions** adequades, **eficients** i **accessibles** per a tothom.
- Millorar els **espais** de les entitats.
- Apostar per les **bases** dels clubs.

- L'esport ha de treballar: els **valors**, el **respecte**, l'**aprenentatge**, la **competitivitat saludable**.
- Potenciar que els esportistes que excel·leixin tingui l'opció de **jugar a casa** i no hagin de marxar tan aviat a fora.
- L'esport d'un poble de 3.000 habitants no pot ser d'**elit**. Ha de ser enfocat a tothom.
- **Un model atractiu** per a Juneda que afavoreixi la gent que vol fer esport.
- **Diferenciar entre esport** (participació, competició) i **activitat física** (salut, benestar). Fer una vila que faciliti al màxim que es pugui fer activitat física i esport en cada un dels espais disponibles.

Idees força entorn de l'esport junedenc

- + Activitat física en el conjunt de la població
- + Esports per a totes les edats (de P2 a 100 anys)
- + Diversificació del tipus d'esports que es puguin realitzar (i més coneixement de tota l'oferta esportiva actual)
- + Instal·lacions adequades (rendibilitzar les actuals)
- + Accessibilitat a l'esport (per motius d'edat, de gènere o socials)

Valors de l'esport junedenc

- + Cohesió
- + Integració
- + Participació

4. RESULTATS DEL TREBALL EN GRUP I PRIORITZACIÓ: LES ACTUACIONS CLAU

Els participants, en grups de 2 o 3, han identificat 2 o 3 actuacions clau que caldria impulsar a Juneda o reforçar/reorientar en matèria esportiva en els propers 5 anys. Tot seguit, un portaveu de cada grup ha explicat per quines apostaven. Finalment, tothom ha disposat de tres gomets per puntuar les que consideraven prioritàries.

A continuació, es mostren els resultats obtinguts i la puntuació de cada una de les propostes recollides:

Actuacions	Puntuació
1. Pla d'ús dels equipaments per identificar noves instal·lacions que fan falta	14 punts
2. Afavorir la iniciació als esports i la inclusió (totes les edats, clubs femenins, la Setmana de l'Esport per a tothom, l'esport del mes)	9 punts
3. Pla d'ajudes a l'esport per a clubs i entitats	7 punts
4. Consell Municipal de l'Esport	5 punts
5. Coordinació d'ús d'instal·lacions	5 punts
6. Agenda esportiva	1 punt
7. Xerrades formatives sobre temàtica esportiva (usuaris)	1 punt
8. Formació de tècnics i responsables de clubs	0 punts
9. Trobada lúdica de totes les entitats esportives, liderada cada any per una entitat diferent (exemple, fer un dinar)	0 punts

5. SEGÜENTS PASOS:

Els resultats obtinguts en aquest taller es sumaran als resultats que s'aniran obtenint en les altres trobades previstes amb entitats junedenques, amb empreses locals i també amb la ciutadania en general per anar configurant la base de les actuacions del PAM de Juneda 2020-2025.

Moltes gràcies a totes les persones que hi va participar!!

6. RECURS FOTGRÀFIC DEL TALLER

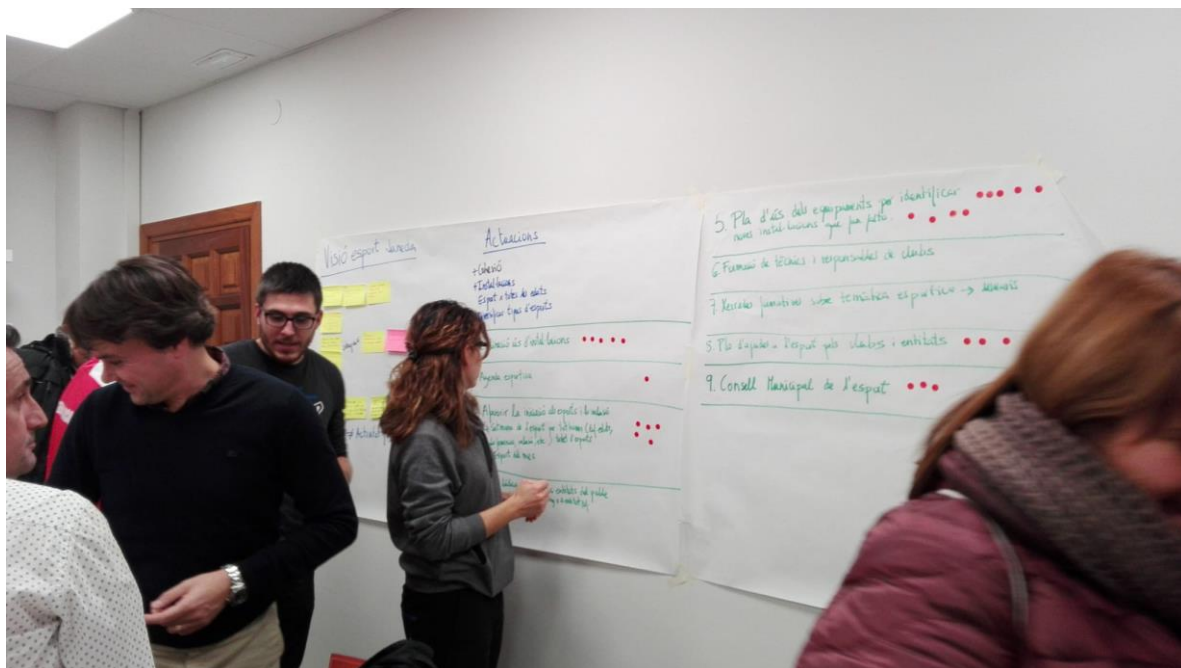
Dinàmica de treball individual



Dinàmica de treball en grups



Priorització de les principals actuacions



Taller participatiu d'entitats educatives i socials



Juneda, 21 de novembre de 2019

Promou



Coordina



1. PRESENTACIÓ

El Pla d'Actuació Municipal de Juneda 2020-2025 preveu ser un FULL DE RUTA, una eina de gran utilitat per l'ajuntament i el conjunt del municipi i la ciutadania per tal d'avançar en un desenvolupament ordenat i sostenible de les activitats econòmiques del poble, així com de serveis i obres de cara a aquesta propera legislatura. A més, s'hi identificarà la visió a aconseguir des de la corporació municipal i es consensuaran els eixos estratègics, així com les actuacions que permetran donar resposta als objectius estratègics.

Per tal de poder avançar en la redacció d'aquest Pla que s'ha iniciat es preveu comptar amb la participació ciutadana, així com d'entitats i empreses de Juneda per recollir diferents visions, inquietuds i punts de vista.

El procés de consulta a la ciutadania s'ha iniciat per mitjà de tres trobades adreçades a les principals entitats junedenques distribuïdes per diferents àmbits temàtics. El passat 14 de novembre, el tema de la primera trobada va ser el món de l'esport i de l'activitat física al nostre poble. El dia 21 de novembre va ser el torn de les entitats que es dediquen a l'educació i els serveis socials.

2. OBJECTIUS DEL TALLER

Els objectius del taller són:

- Reflexionar sobre el model educatiu i de serveis socials als quals hauria de tendir Juneda en els propers 5 anys d'acord amb la visió general del Pla d'Actuació Municipal.
- Identificar i prioritzar aquelles actuacions més estratègiques que han de poder fer possible aquest model educatiu i de serveis socials a Juneda.

3. PARTICIPANTS

A la trobada hi van assistir 10 persones representants de diferents entitats educatives i socials junedenques:

- Escola Manuel Ortiz
- AMPA Escoleta
- Colònies l'Estel Nou
- Residència Municipal. Fundació Residom
- La Manreana. Casa Miravall. Fundació La Manreana
- AJUNS
- AECC Junta local de Juneda

4. RESULTATS DEL TREBALL INDIVIDUAL: LES VISIONS EDUCATIVES I SOCIALS DE JUNEDA

Els participants han respost individualment a la següent pregunta: “D’acord amb la visió del PAM exposada, quin model educatiu i de serveis socials hauria de seguir Juneda? Com s’hauria d’enfocar l’educació i el servei a les persones a Juneda?”. Aquestes són les respostes obtingudes:

EDUCACIÓ

- Promoure la interrelació i l’**obertura** dels centres educatius. Que hi hagi més **integració** i normalització.
- Apropar l’educació al **respecte cap al medi** (natura, poble, entorn), per mitjà d’entitats locals, famílies i escoles.
- Per millorar la **convivència** fomentar l’empatia i el **respecte** envers els altres. També les actituds respectuoses amb els equipaments públics i el mobiliari urbà.
- Fer una escola **inclusiva** i accessible, oberta a l’entorn, que compti amb la **participació** de tota la comunitat educativa.
- Que la **diversitat** sigui un actiu.
- Més que promoure la igualtat, **acceptar** la diferència.
- Fomentar la **innovació** i l’educació orientada al canvi.
- Donar a **conèixer** el que es fa des de l’escola.
- Que es destinin més **recursos** a l’educació, i es puguin oferir més **serveis** a les famílies.
- **Anticipar** situacions. Per exemple: fomentar la comunicació augmentativa per als nens que tinguin autisme.
- Millorar **els espais per a infants** al poble (exemple: arreglar terra plaça Catalunya, fer estructura infantil al Salt Desfet) i crear-ne de nous (exemple: ludoteca que sigui punt de trobada per a grups de criança, on es facin tallers per a infants i progenitors).
- Promoure el **diàleg** i el coneixement entre els infants i la gent gran.

Idees força entorn de l’educació a Juneda

- + Fer una escola oberta i integrada al poble i al seu entorn natural.
- + Fer una escola que promogui la interculturalitat i el diàleg intergeneracional.
- + Fer de Juneda una població pensada per als infants i per a les famílies (“child-friendly”).

Valors de l’educació a Juneda

- + Inclusió
- + Obertura
- + Respecte

SERVEIS A LES PERSONES

- Millorar la **qualitat de vida** de tots els habitants de Juneda.
- **Integrar** la població immigrant.
- **Escoltar** les necessitats i inquietuds dels **joves** (“Si son el futur, escoltem-los de veritat”).
- Promoure el diàleg intergeneracional i el **voluntariat** vinculat a la gent gran.
- **Formar** les persones, sobretot els col·lectius amb **risc d'exclusió** social (nouvinguts, ninis, Menas...).
- Oferir **orientació** laboral i una **feina digna a tothom**.
- Valorar l'**actiu** en entitats **socials** que hi ha a Juneda.
- Crear **sinergies** entre entitats del sector educatiu i social (Exemple: organitzar reunions/trobades per a cada àmbit per posar idees en comú, conèixer serveis i compartir-los).

Idees força entorn dels serveis a les persones a Juneda

- + Que Juneda sigui un poble que integri i ofereixi oportunitats als col·lectius en risc d'exclusió.
- + Que Juneda sigui un referent a les comarques de Ponent pel que fa als serveis a les persones.

Valors del servei a les persones a Juneda

- + Integració
- + Interrelació
- + Formació

5. RESULTATS DEL TREBALL EN GRUP I PRIORITZACIÓ: LES ACTUACIONS CLAU

Els participants, en grups de 2 o 3, han identificat 2 o 3 actuacions clau que caldria impulsar a Juneda o reforçar/reorientar en matèria educativa i/o de serveis a les persones en els propers 5 anys. Tot seguit, un portaveu de cada grup ha explicat per quines apostaven. Finalment, tothom ha disposat de tres gomets per puntuar les que consideraven prioritàries.

A continuació, es mostren els resultats obtinguts i la puntuació de cada una de les propostes recollides (algunes d'elles han estat agrupades perquè hi tenien relació i s'ha sumat la puntuació en aquests casos):

Actuacions educatives /Serveis a les persones	Puntuació
1. Crear una taula permanent d'entitats socials com un espai de trobada entre entitats i crear un banc de recursos per compartir entre elles	14 punts
2. Disposar d'un nou equipament en forma de Centre cívic d'interrelació entre les persones, joves i infants (on hi hagi també un local lúdic per a joves i un espai ludoteca per fer activitats en família- en la línia de l'espai Meraki de Puigverd de Lleida)	9 punts
3. Senyalització dels equipaments i dels serveis municipals amb sistemes de comunicació augmentativa (pictogrames)	7 punts
4. Programa intercultural des de l'escola obert a tot el poble (fer jornades dedicades a la diferents nacionalitats)	2 punts
5. Obrir l'escoleta i les seves activitats i sortides a les famílies i a la gent gran	1 punt
6. Servei d'infermeria per les tardes	0 punts
7. Nous espais infantils i millora dels actuals	0 punts
8. Punt de suport a persones nouvingudes	0 punts

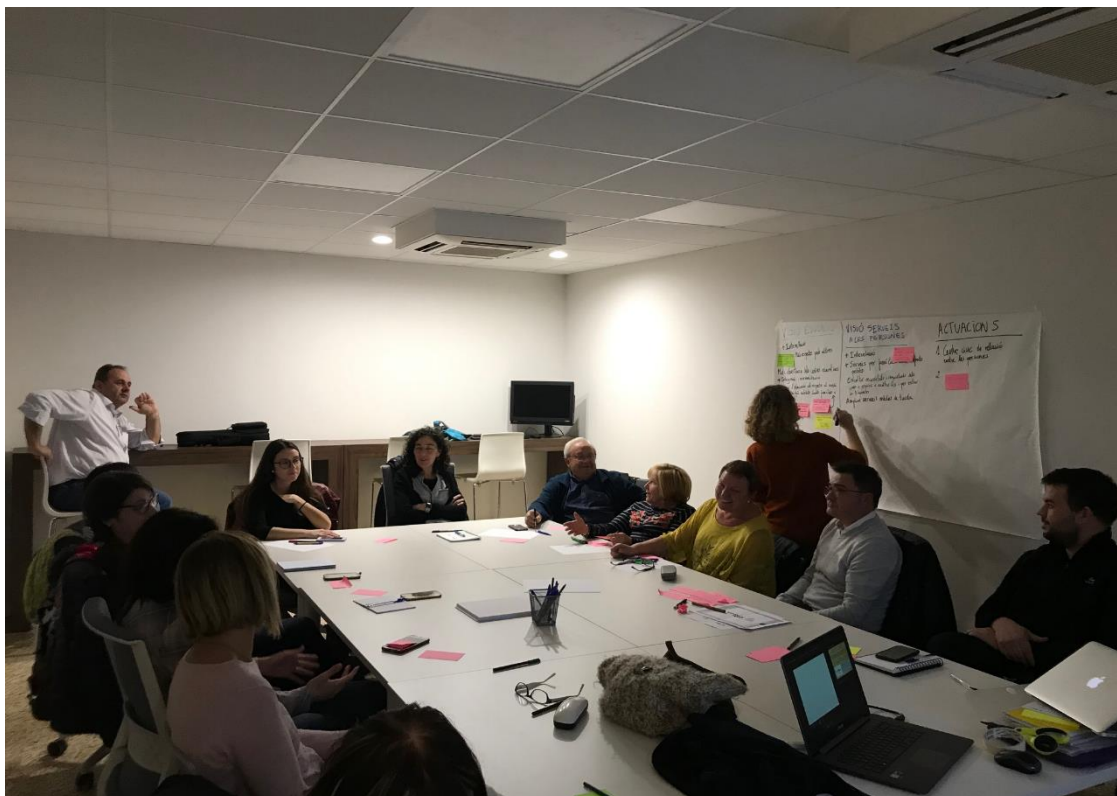
6. SEGÜENTS PASOS:

Els resultats obtinguts en aquest taller es sumaran als resultats que s'aniran obtenint en les altres trobades previstes amb entitats junedenques, amb empreses locals i també amb la ciutadania en general per anar configurant la base de les actuacions del PAM de Juneda 2020-2025.

Moltes gràcies a totes les persones que hi vau participar!!

7. RECULL FOTOGRÀFIC DEL TALLER

Dinàmica de treball individual



Dinàmica de treball en grups

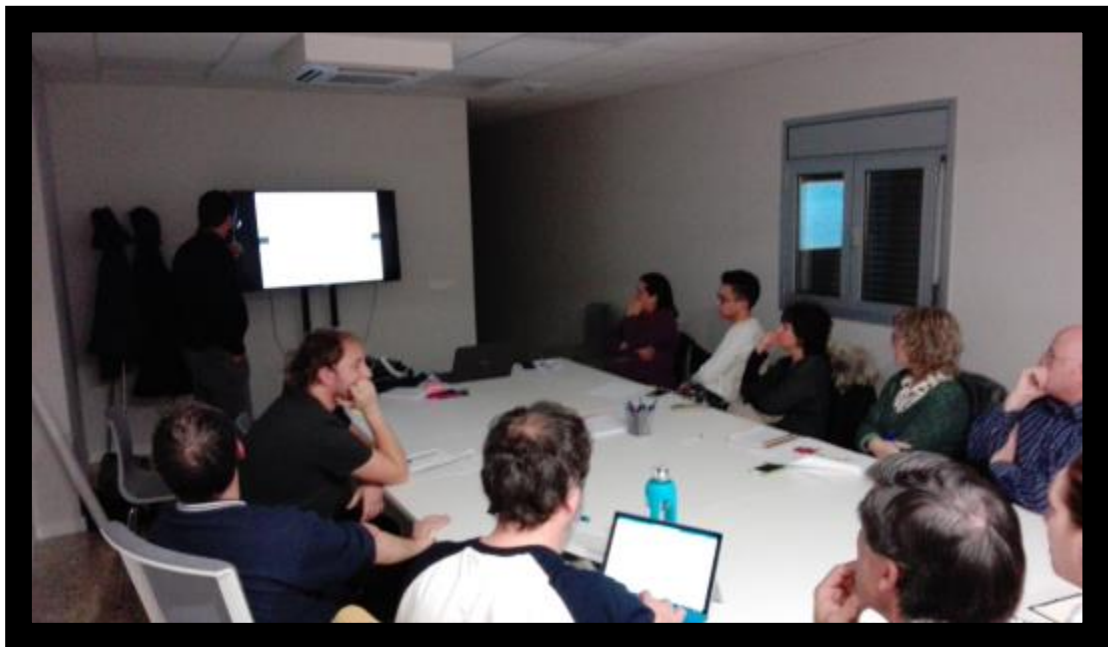




Priorització de les principals actuacions



Taller participatiu d'entitats culturals, patrimonials i de lleure



Juneda, 28 de novembre de 2019

Promou



Coordina



1. PRESENTACIÓ

El Pla d'Actuació Municipal de Juneda 2020-2025 preveu ser un FULL DE RUTA, una eina de gran utilitat per l'ajuntament i el conjunt del municipi i la ciutadania per tal d'avançar en un desenvolupament ordenat i sostenible de les activitats econòmiques del poble, així com de serveis i obres de cara a aquesta propera legislatura. A més, s'hi identificarà la visió a aconseguir des de la corporació municipal i es consensuaran els eixos estratègics, així com les actuacions que permetran donar resposta als objectius estratègics.

Per tal de poder avançar en la redacció d'aquest Pla que s'ha iniciat es preveu comptar amb la participació ciutadana, així com d'entitats i empreses de Juneda per recollir diferents visions, inquietuds i punts de vista.

El procés de consulta a la ciutadania s'ha iniciat per mitjà de tres trobades adreçades a les principals entitats junedenques distribuïdes per diferents àmbits temàtics. El passat 14 de novembre, el tema de la primera trobada va ser el món de l'esport i de l'activitat física al nostre poble. El dia 21 de novembre va ser el torn de les entitats que es dediquen a l'educació i els serveis socials. I el dia 28 de novembre va haver-hi la sessió amb les entitats vinculades a la cultura, el lleure i la defensa del patrimoni.

2. OBJECTIUS DEL TALLER

Els objectius del taller són:

- Reflexionar sobre el model de cultura, lleure i patrimoni als quals hauria de tendir Juneda en els propers 5 anys d'acord amb la visió general del Pla d'Actuació Municipal.
- Identificar i prioritzar aquelles actuacions més estratègiques que han de poder fer possible aquest model cultural, patrimonial i de lleure a Juneda.

3. PARTICIPANTS

A la trobada hi van assistir 13 persones representants de diferents entitats culturals, patrimonials i de lleure junedenques:

- Jovent Junedenc
- Ràdio Juneda
- Biblioteca Joan Duch
- Club d'Escacs Juneda
- Los Armats de Juneda
- Agrupació Sardanista de Juneda
- Grup l'Esclat
- Cor Juneda Canta
- Kaliquenyo Rock
- ADPN La Banqueta

4. RESULTATS DEL TREBALL INDIVIDUAL: LES VISIONS DE LA CULTURA, EL PATRIMONI I EL LLEURE DE JUNEDA

Els participants han respost individualment a la següent pregunta: “D’acord amb la visió del PAM exposada, quin model de cultura, lleure i patrimoni hauria de seguir Juneda? Com s’hauria d’enfocar la cultura, el lleure i el patrimoni a Juneda?”. Aquestes són les respostes obtingudes:

CULTURA

- Que la cultura sigui **participativa**, per tot el poble, i **integradora**, per tota la gent.
- Que afavoreixi la **inclusió** i doni **facilitats** a les persones amb risc d’exclusió social.
- Que sigui **oberta**, assequible, **respectuosa** i no sexista.
- Que faciliti la possibilitat de **trencar barreres**, aprofitant les oportunitats que ofereix la tecnologia avui.
- Que reivindiqui la seva **funció social** en la promoció de la **diversitat** i en la integració de la població nouvinguda.
- Que fomenti el **pensament crític** i el creixement personal.
- Que sigui un model de gestió econòmica **equitativa** i de compartició de recursos.

Idees força entorn de la cultura a Juneda

+ Que Juneda sigui un model pel que fa a la força i l’empenta de les seves entitats culturals (“La nostra sang és fer coses”)

+ Que la cultura de Juneda estigui oberta a la població immigrada i s’enriqueixi amb l’aportació cultural dels nouvinguts.

+ Que la cultura sigui un eix de promoció econòmica del municipi i esdevingui un referent a les terres de Lleida

Valors de la cultura a Juneda

- + Inclusió
- + Interculturalitat
- + Pensament crític

PATRIMONI

- Que Juneda vetlli per la **conservació** i la difusió del patrimoni natural i arquitectònic.
- Que s’eduqui en **valorar** el patrimoni i en **protegir-lo**.

Idea força entorn del patrimoni a Juneda

+ Que Juneda sigui un model pel que fa a la conservació i el foment del patrimoni històric i del patrimoni natural, fent-ne un valor de futur i un símbol d'identitat.

Valors del patrimoni a Juneda

- + Protecció
- + Identitat
- + Patrimoni natural
- + Patrimoni cultural

LLEURE

- Que sigui **obert** a tothom, **participatiu** i modern (noves tecnologies).
- Que sigui **intergeneracional** i que aprofiti el talent local.
- Que fomenti els **horaris més saludables**.
- Que afavoreixi el **consum responsable** (“lleure no és alcohol”).
- Que tothom pugui accedir a la formació i al lleure per tal d'ajudar al desenvolupament i el **creixement de les persones**.

Idees força entorn del lleure a les persones a Juneda

- + Que Juneda tingui un model de lleure responsable i sostenible, pensat per al segle XXI.
- + Que en aquest model hi han de tenir cabuda totes les franges d'edat i les persones nouvingudes.

Valors del lleure a Juneda

- + Obertura
- + Intergeneracionalitat
- + Responsabilitat

5. RESULTATS DEL TREBALL EN GRUP I PRIORITZACIÓ: LES ACTUACIONS CLAU

Els participants, en grups de 2 o 3, han identificat 2 o 3 actuacions clau que caldria impulsar a Juneda o reforçar/reorientar en matèria en matèria cultural, patrimonial i/o de lleure en els propers 5 anys. Tot seguit, un portaveu de cada grup ha explicat per quines apostaven. Finalment, tothom ha disposat de tres gometes per puntuar les que consideraven prioritàries.

A continuació, es mostren els resultats obtinguts i la puntuació de cada una de les propostes recollides:

Actuacions culturals, patrimonials i de lleure	Puntuació
1. Coordinació d'activitats a partir d'una programació conjunta de les diferents entitats (gestió dels espais). Calendari compartit d'activitats.	9 punts
2. Locals fixos per a les entitats. Millorar trasters i magatzem del complex cultural	8 punts
3. Difusió de les activitats a les xarxes socials a través d'un coordinador ("community manager")	7 punts
4. Definir una normativa davant l'incivisme (espais sense fum, excrements gossos, etc.)	6 punts
5. Aplicar criteris sostenibles a les festes (normativa plàstics...)	5 punts
6. Comissió participativa vinculant per implantar el model de gestió cultural del poble	4 punts
7. Replantejar nou model de Festa Major per al segle XXI	4 punts
8. Criteris objectius per determinar ajudes econòmiques a les entitats (per projectes). Establir protocol i informar-ne millor	3 punts
9. Definir un model de resposta de les demandes de les entitats a l'ajuntament (estipular el temps que es trigarà a respondre)	3 punts
10. Festa intercultural (balls, menjars, jocs), que sigui altaveu de la població nouvinguda	3 punts
11. Protocol de manteniment d'espais i equipaments usats per les entitats	2 punts
12. Parelles d'intercanvi lingüístic bidireccional (català-llengua nouvinguts)	2 punts
13. Crear un banc del temps, que ajudi a compartir coneixement i talent	2 punts
14. Activitats de lleure per a gent gran (voluntariat, mentories)	2 punts
15. Visites guiades al patrimoni de Juneda per a la població local	2 punts

16. Posar ordre i actualitzar la informació de les associacions a la pàgina web de l'ajuntament	2 punts
17. Fer un pla de recuperació de la Femosa	2 punts
18. Pla d'usos de l'espai dels Bessons	1 punt
19. Crear un ens conjunt de gestió de la Banqueta (Ajuntament, Casa Canal, ADPN la Banqueta...)	1 punt
20. Nou model de lleure (consum responsable d'alcohol, horaris més europeus, tabac, contaminació acústica...)	1 punt
21. Espai públic on emmagatzemar els trofeus de les entitats	1 punt

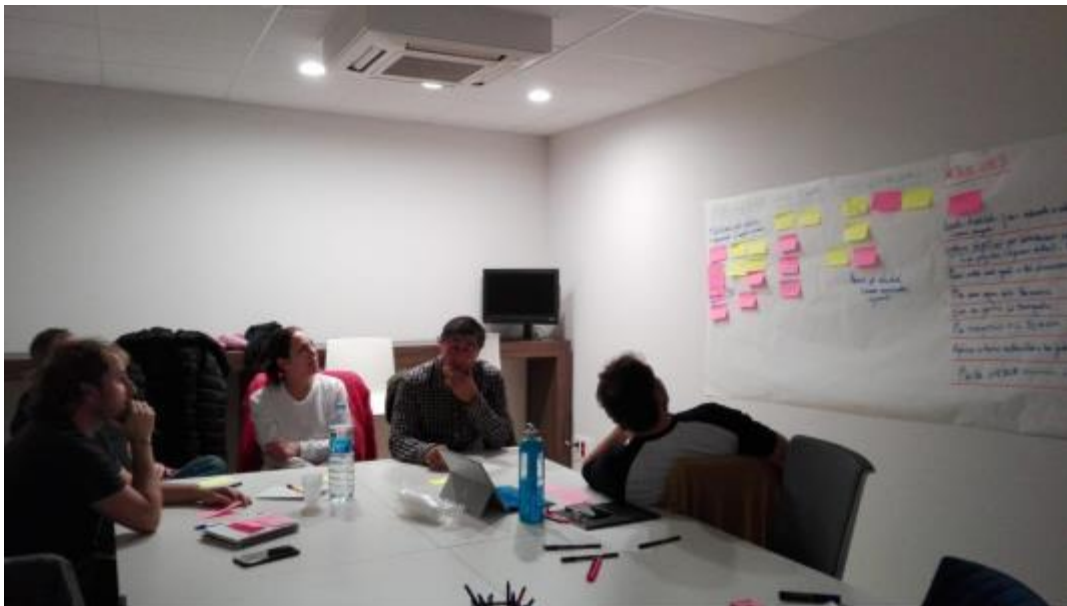
6. SEGÜENTS PASOS:

Els resultats obtinguts en aquest taller es sumaran als resultats que s'aniran obtenint en les altres trobades previstes amb entitats junedenques, amb empreses locals i també amb la ciutadania en general per anar configurant la base de les actuacions del PAM de Juneda 2020-2025.

Moltes gràcies a totes les persones que hi vau participar!!

7. RECULL FOTOGRÀFIC DEL TALLER

Dinàmica de treball individual



Dinàmica de treball en grup





Priorització de les principals actuacions



Taller participatiu de comerços i empreses



Juneda, 4 de febrer de 2020

Promou



Coordina



1. PRESENTACIÓ

El Pla d'Actuació Municipal de Juneda 2020-2025 preveu ser un FULL DE RUTA, una eina de gran utilitat per l'ajuntament i el conjunt del municipi i la ciutadania per tal d'avançar en un desenvolupament ordenat i sostenible de les activitats econòmiques del poble, així com de serveis i obres de cara a aquesta propera legislatura. A més, s'hi identificarà la visió a aconseguir des de la corporació municipal i es consensuaran els eixos estratègics, així com les actuacions que permetran donar resposta als objectius estratègics.

Per tal de poder avançar en la redacció d'aquest Pla que s'ha iniciat es preveu comptar amb la participació ciutadana, així com d'entitats i empreses de Juneda per recollir diferents visions, inquietuds i punts de vista.

El procés de consulta a la ciutadania s'ha iniciat per mitjà de tres trobades adreçades a les principals entitats junedenques distribuïdes per diferents àmbits temàtics. El passat 14 de novembre, el tema de la primera trobada va ser el món de l'esport i de l'activitat física al nostre poble. El dia 21 de novembre va ser el torn de les entitats que es dediquen a l'educació i els serveis socials. El dia 28 de novembre va haver-hi la sessió amb les entitats vinculades a la cultura, el lleure i la defensa del patrimoni. I, finalment, el dia 4 de febrer va tenir lloc la trobada amb responsables de comerços i empreses junedencs.

2. OBJECTIUS DEL TALLER

Els objectius del taller són:

- Reflexionar sobre el model empresarial i econòmic al qual hauria de tendir Juneda en els propers 5 anys d'acord amb la visió general del Pla d'Actuació Municipal i tenint en compte tots els sectors: agricultura, ramaderia, comerç, indústria, turisme, serveis, etc.
- Identificar i prioritzar aquelles actuacions més estratègiques que han de poder fer possible aquest model empresarial i econòmic a Juneda.

3. PARTICIPANTS

La trobada es va dur a terme en dues convocatòries. En total hi van assistir 20 responsables de negocis junedencs.

Primera convocatòria: comerços (15 h)

- Roca Aixalà & López SL.
- Joan Teixidó i Perera
- Quiosc Juneda
- Topografia GARFEI
- Joieria ART 24
- Calçats Maribel
- Mobles Bosch
- Forja artística i serralleria Frederic Simó
- Pastisseria Cafeteria Andaira
- FILO disseny i moda

Segona convocatòria: empreses (18 h)

- Manreana, Miravall
- Editorial Fonoll
- Raesgra SL, Biojuneda SL
- Talma
- Residom
- G2C Integral SL
- Les Obagues SCCL
- Residència L'Anunciata
- Construccions Palau
- Queviures Roselló
- Peixateria M. Àngels Soria

4. RESULTATS DEL TREBALL INDIVIDUAL: LES VISIONS DEL MODEL ECONÒMIC I EMPRESARIAL DE JUNEDA

Els participants han respost individualment a la següent pregunta: “D’acord amb la visió del PAM exposada, quin model econòmic i empresarial hauria de seguir Juneda? Com s’hauria d’enfocar el model econòmic i empresarial de Juneda?”. Aquestes són les respostes obtingudes:

PRIMERA CONVOCATÒRIA COMERÇOS

- Que els comerços que hi ha al poble es destaquin per oferir **productes de qualitat** i un **assessorament personalitzat**, la qual cosa els ajudi a competir amb Amazon i les plataformes digitals.
- Que els comerços puguin atraure consumidors junedencs que acostumen a anar a comprar als centres comercials propers (Borges Blanques, Mollerussa, Lleida), posant en valor el comerç de **proximitat** i la seva **sostenibilitat**.
- Que els comerços utilitzin les eines que ofereixen les noves **tecnologies** i el **màrqueting** per potenciar-se i créixer.
- Que l’administració i les entitats junedenques prenguin consciència de la **importància del comerç local** i hi donin suport.

SEGONA CONVOCATÒRIA EMPRESES

- Que Juneda disposi de **sòl industrial** disponible equipat amb serveis.
- Que tingui una àmplia **oferta d’habitatge de lloguer** per als treballadors, aprofitant les cases buides del poble.
- Que hi hagi menys burocràcia a l’administració i que es faciliti la **creació d’empreses** noves.
- Que s’ajudi a la **formació dels treballadors**, i es tinguin en compte les necessitats dels treballadors **immigrants**.
- Que es potenciï l’**emprenedoria** i la **innovació** en els sectors més dinàmics de l’economia junedenca (ramaderia, serveis) i, alhora s’ajudi a **adaptar-se als canvis** i a créixer a aquells sectors agrícoles que s’estan quedant sense relleu generacional.

Idees força entorn del model econòmic i empresarial de Juneda

+ Que Juneda disposi d’un comerç de proximitat viu i dinàmic, que trobi la manera de créixer tot i la competència creixent de les grans tecnològiques (Amazon) i els centres comercials propers (Lleida).

+ Que Juneda tingui un model econòmic en què puguin avançar l’agricultura, la ramaderia i els serveis tenint en compte la qualitat i la sostenibilitat.

+ Que Juneda fomenti la creació d’empreses i les ajudi a créixer facilitant que els treballadors hi puguin viure.

Valors de l'economia i l'empresa junedenques

- + Proximitat
- + Emprenedoria
- + Sostenibilitat

5. RESULTATS DEL TREBALL EN GRUP I PRIORITZACIÓ: LES ACTUACIONS CLAU

Els participants, en grups de 2 o 3, han identificat 2 o 3 actuacions clau que caldria impulsar a Juneda per reforçar/reorientar l'economia i les empreses en els propers 5 anys. Tot seguit, un portaveu de cada grup ha explicat per quines apostaven. Finalment, tothom ha disposat de tres gomets per puntuar les que consideraven prioritàries.

A continuació, es mostren els resultats obtinguts i la puntuació de cada una de les propostes recollides:

PRIMERA CONVOCATÒRIA COMERÇOS

Actuacions àmbit econòmica i empresarial	Puntuació
1. Grup de treball de comerciants i bars per definir i coordinar les campanyes comercials amb l'ajuntament i amb els comerços	PRIORITAT COMUNA
2. Clàusules per afavorir la compra local (associacions, escola... vinculat a les ajudes de l'ajuntament)	6 punts
3. Directori virtual de les empreses de Juneda (web, Instagram, etc.)	6 punts
4. Campanya diferenciadora de valors de les empreses locals vinculada a l'escola ("Què pots comprar a Juneda?", sortides per conèixer empreses locals...)	5 punts
5. Campanyes de comunicació per incentivar la compra al poble cap a la població que no hi compra: joves, 30-50 anys (logotip comerç Juneda, bosses comunes, enganxina al vidre aparador, displays).	5 punts
6. Campanya per anar a peu pel poble. Restringir mobilitat en cotxe, fer carrils bici, establir pilones i zones d'aparcament, permetre que les bicis puguin anar en totes direccions.	1 punt
7. Campanya de conscienciació de la contaminació generada pel transport de les compres (Amazon) i anar en cotxe fora (ecologia, medi ambient)	1 punt

SEGONA CONVOCATÒRIA EMPRESES

Actuacions àmbit econòmica i empresarial	Puntuació
8. Acompanyament empresarial des de l'ajuntament a empreses actuals i seguiment tècnic proactiu	8 punts
9. Programa d'habitatge social + formació obligatòria per a nouvinguts (bon ús de l'habitatge, ADIGSA)	5 punts
10. Fomentar un model cooperatiu empresarial per a joves emprenedors en l'àmbit agrícola (agricultura ecològica, model economia social i solidària...) que facin el relleu generacional de la pagesia	5 punts
11. Fomentar un model de serveis de proximitat de Juneda	4 punts
12. Adhesió de l'ajuntament als objectius del desenvolupament sostenible 2030 per obtenir recursos per a la sostenibilitat.	2 punts
13. Ampliació dels polígons industrials del Juneda, per no limitar el creixement de les empreses locals.	2 punt
14. Oficina d'atenció a persones nouvingudes i fer una borsa de treball	1 punt

6. SEGÜENTS PASOS:

Els resultats obtinguts en aquest taller es sumaran als resultats que s'aniran obtenint en les altres trobades previstes amb entitats junedenques, amb empreses locals i també amb la ciutadania en general per anar configurant la base de les actuacions del PAM de Juneda 2020-2025.

Moltes gràcies a totes les persones que hi vau participar!!

7. RECURSUS FOTOGRAFIC DEL TALLER

PRIMERA CONVOCATÒRIA COMERÇOS

Dinàmica de treball individual



Dinàmica de treball en grups



SEGONA CONVOCATÒRIA EMPRESES

Dinàmica de treball individual



Dinàmica de treball en grups



Priorització de les principals actuacions





Taller amb empresaris ramaders

Juneda, 5 de març de 2020

Promou



Coordina



1. PRESENTACIÓ

El Pla d'Actuació Municipal de Juneda 2020-2025 preveu ser un FULL DE RUTA, una eina de gran utilitat per l'ajuntament i el conjunt del municipi i la ciutadania per tal d'avançar en un desenvolupament ordenat i sostenible de les activitats econòmiques del poble, així com de serveis i obres de cara a aquesta propera legislatura. A més, s'hi identificarà la visió a aconseguir des de la corporació municipal i es consensuaran els eixos estratègics, així com les actuacions que permetran donar resposta als objectius estratègics.

Per tal de poder avançar en la redacció d'aquest Pla que s'ha iniciat es preveu comptar amb la participació ciutadana, així com d'entitats i empreses de Juneda per recollir diferents visions, inquietuds i punts de vista.

El procés de consulta a la ciutadania s'ha iniciat per mitjà de tres trobades adreçades a les principals entitats junedenques distribuïdes per diferents àmbits temàtics. El passat 14 de novembre, el tema de la primera trobada va ser el món de l'esport i de l'activitat física al nostre poble. El dia 21 de novembre va ser el torn de les entitats que es dediquen a l'educació i els serveis socials. El dia 28 de novembre va haver-hi la sessió amb les entitats vinculades a la cultura, el lleure i la defensa del patrimoni. El dia 4 de febrer va tenir lloc la trobada amb responsables de comerços i empreses junedencs. I avui, dia 5 de març, l'encontre amb el sector ramader.

2. OBJECTIUS DEL TALLER

Els objectius del taller són:

- Reflexionar sobre el model d'explotació ramadera al qual hauria de tendir Juneda en els propers 5 anys d'acord amb la visió general del Pla d'Actuació Municipal.
- Identificar i prioritzar aquelles actuacions més estratègiques que han de poder fer possible aquest model per a Juneda.

3. PARTICIPANTS

En total hi van assistir 8 responsables d'explotacions ramaderes. Empreses representades:

- Gestió Agroramadera de Ponent (GAP).
- URGASA.

4. RESULTATS DEL TREBALL EN GRUP: LES VISIONS DEL MODEL RAMADER I PROPOSTES D'ACTUACIONS

Els participants, en grups de 4, han respost a la següent pregunta: "D'acord amb la visió del PAM exposada, quin model ramader hauria de seguir Juneda?" i han identificat actuacions clau que caldria impulsar a Juneda per reforçar/reorientar el sector ramader en els propers 5 anys

Visions

- Que se solucioni el problema dels purins.
- Que s'asseguri el relleu generacional, buscant fórmules que permetin conciliar la feina a la granja i gaudir d'espais d'oci.
- Que hi hagi més personal qualificat. Ara mateix el 90 % dels treballadors són immigrants i la mobilitat és alta.

Idees força entorn del model ramader de Juneda

+ Que Juneda tingui un sector ramader basat en la qualitat i la sostenibilitat.

Valors del sector ramader

+ Proximitat

+ Emprenedoria

Actuacions sector ramader
1. Donar suport a les plantes de tractament
2. Foment de la incorporació dels joves al sector
3. Formació de personal qualificat, en col·laboració amb les escoles Agràries
4. Que l'Escola Agrària de les Borges ofereixi un mòdul de ramaderia (a diferència de les escoles d'Alfarràs i Vallfogona, ara com ara no ho imparteix).
5. Manteniment dels camins i de les carreteres
6. Millorar la imatge del granger i conscienciar de la bona qualitat dels productes (campanyes de sensibilització, a l'escola...)
7. Posar en valor el control de qualitat del sector ramader i les innovacions tecnològiques que fa.
8. Que, en les normatives d'impacte ambiental i paisatgístic, es tinguin en compte les necessitats de les explotacions ramaderes.

5. SEGÜENTS PASOS:

Els resultats obtinguts en aquest taller es sumaran als resultats que s'aniran obtenint en les altres trobades previstes amb entitats junedenques, amb empreses locals i també amb la ciutadania en general per anar configurant la base de les actuacions del PAM de Juneda 2020-2025.

Moltes gràcies a totes les persones que hi vau participar!!



Trobades amb empresaris agrícoles

Juneda, maig de 2020

Promou



Coordina



1. PRESENTACIÓ

El Pla d'Actuació Municipal de Juneda 2020-2025 preveu ser un FULL DE RUTA, una eina de gran utilitat per l'ajuntament i el conjunt del municipi i la ciutadania per tal d'avançar en un desenvolupament ordenat i sostenible de les activitats econòmiques del poble, així com de serveis i obres de cara a aquesta propera legislatura. A més, s'hi identificarà la visió a aconseguir des de la corporació municipal i es consensuaran els eixos estratègics, així com les actuacions que permetran donar resposta als objectius estratègics.

Per tal de poder avançar en la redacció d'aquest Pla que s'ha iniciat es preveu comptar amb la participació ciutadana, així com d'entitats i empreses de Juneda per recollir diferents visions, inquietuds i punts de vista.

El procés de consulta a la ciutadania s'ha iniciat per mitjà de tres trobades adreçades a les principals entitats junedenques distribuïdes per diferents àmbits temàtics. El passat 14 de novembre, el tema de la primera trobada va ser el món de l'esport i de l'activitat física al nostre poble. El dia 21 de novembre va ser el torn de les entitats que es dediquen a l'educació i els serveis socials. El dia 28 de novembre va haver-hi la sessió amb les entitats vinculades a la cultura, el lleure i la defensa del patrimoni. El dia 4 de febrer va tenir lloc la trobada amb responsables de comerços i empreses junedencs. I el dia 5 de març, l'encontre amb el sector ramader. Ateses les circumstàncies actuals produïdes pel coronavirus, la trobada amb pagesos l'hem fet individualment i per videoconferència.

2. OBJECTIUS DE LES TROBADES

Els objectius de les trobades són:

- Reflexionar sobre el model d'explotació agrària al qual hauria de tendir Juneda en els propers 5 anys d'acord amb la visió general del Pla d'Actuació Municipal.
- Identificar i prioritzar aquelles actuacions més estratègiques que han de poder fer possible aquest model per a Juneda.

3. PARTICIPANTS

Entrevistes dutes a terme:

- Joan Bosch, pagès i vocal de la Junta de la Cooperativa Agropecuària de Juneda (22 de maig)
- Josep Capdevila, pagès i president de la Cooperativa Agropecuària de Juneda (26 de maig)
- Gemma Bertran i Jordi Santandreu, productors ecològics de L'Hort de Ca La Cistellera (27 de maig)

4. RESULTATS DE LES ENTREVISTES: LES VISIONS DEL MODEL AGRARI I PROPOSTES D'ACTUACIONS

Els participants han respost a la següent pregunta: "D'acord amb la visió del PAM exposada, quin model agrícola hauria de seguir Juneda?" i han identificat actuacions clau que caldria impulsar a Juneda per reforçar/reorientar el sector ramader en els propers 5 anys

L'estat preocupant del sector

- Hi ha un envelliment progressiu de la pagesia. Ara com ara hi ha menys d'una desena de pagesos que tinguin menys de 40 anys.
- Hi ha un decaïment de la fruticultura intensiva. Ara mateix queden 20 o 30 pagesos que produeixen fruita a la Cooperativa. Els pagesos de més de 55 anys ja no planten arbres, sinó que viuen dels arbres vells, esperant la jubilació.
- La mà d'obra encareix la fruticultura i la fa poc rendible. A diferència d'altres sectors, com l'ametlla, que estan totalment mecanitzats i donen més rendiment. D'altra banda, les innovacions tecnològiques no surten a compte si no fas molts quilos. I els intermediaris, que tenen cooptat el sector, i la competència internacional (sense els controls de qualitat d'aquí) enfonsen els preus.
- Es constata una tendència a arrencar els arbres i arrendar els camps per fer cereals i farratges a grans empreses (Porvenir, Eroles, Espasa...), que disposen de gran maquinària. En 10-15 anys es preveu que la terra de Juneda sigui portada per unes poques grans empreses.
- A mitjà termini la Cooperativa corre un seriós risc de desaparició
- El petit propietari agrícola, característic de Juneda i que donava personalitat al camp junedenc, s'està extingint.
- Per contra, la producció ecològica, que està en auge, només compta amb una explotació a Juneda.

Visions

- Promoure un mode agrari mixt, que combini l'agricultura intensiva i l'agricultura ecològica, facilitant l'aparició d'explotacions petites i mitjanes que apostin pel producte de proximitat i l'agricultura ecològica.
- Reimpulsar el cooperativisme a partir d'aquest model agrari mixt.
- Fomentar la producció integrada i la lluita biològica de plagues (pesticides naturals).
- Ajudar a la incorporació dels joves al sector i, així, evitar la despersonalització del camp junedenc, buscant fórmules que permetin conciliar la feina al camp i gaudir d'espais d'oci.
- Fer marca dels productes locals, posant en valor que els pagesos cuiden el territori.
- Impulsar la innovació tecnològica vinculada a la sostenibilitat i a la valorització del paisatge.
- Promoure la sobirania alimentària i l'economia circular, promovent la diversitat de conreus i la coordinació en la planificació de cultius.

Idees força entorn del model agrari de Juneda

+ Que Juneda tingui un sector agrari basat en la proximitat, la qualitat i la sostenibilitat.

Valors del sector agrari

- + Proximitat
- + Cooperativisme
- + Territori

Actuacions sector agrari
1. Habilitar un omplidor d'aigua neta per a l'atomitzadora d'octubre a març (ara mateix han d'omplir a Torregrossa)
2. Fer horts socials per a famílies amb pocs recursos. Es poden fer a la zona d'horta entorn de la Femosa (entre Molí de Baix i partida les Planes).
3. Promoure la venda i el consum de proximitat (fruita, hortalisses...) als supermercats del poble, als restaurants, a les granges escola... I fer campanyes de sensibilització a les escoles de la comarca.
4. Ajudar perquè els productors impulsin iniciatives per evitar els intermediaris (com AFRUCAT en el cas de les cooperatives i l'ADV [Associació de Defensa Vegetal] en el cas dels productors ecològics).
5. Ajudar a la posada en marxa d'una agrobotiga a Juneda, on es venguin productes de proximitat (fruita, oli, vi, carn...) i es disposi d'una web de venda virtual.
6. Fer que les subvencions de l'ajuntament incorporin una clàusula que obligui al consum de proximitat.
7. Arreglar l'entrada sud del poble, molt dolenta per al trànsit agrícola i en general (netejar solar on hi havia d'anar un hotel, fer la rotonda a la Nacional-240, solucionar el revolt i la baixada sota el pont de la via fent una connexió directa amb el carrer La Font del Gat).
8. Pavimentar la dreuera del Pont de la Banqueta (Carrer Canal d'Urgell, entre Carrer Àngel Guimerà i Carrer Fondo), plena de clots i tolls.
9. Fer una circumval·lació entre la carretera de Mollerussa i l'entrada sud de Juneda per desviar trànsit del nucli urbà.
10. Oferir a la junta de Cooperativa Agropecuària de Juneda una sala de reunions al Complex Cultural
11. Parlar amb ajuntaments limítrofs perquè tinguin cura del manteniment de camins veïns al terme de Juneda en què la major part de propietaris són de Juneda, com passa a la partida de La Corbella de les Borges Blanques.

5. SEGÜENTS PASOS:

Els resultats obtinguts en aquest taller es sumaran als resultats que s'aniran obtenint en les altres trobades previstes amb entitats junedenques, amb empreses locals i també amb la ciutadania en general per anar configurant la base de les actuacions del PAM de Juneda 2020-2025.

Moltes gràcies a totes les persones que hi va participar!!